

# 清水町の給与・定員管理等について

## 1 総括

### (1) 人件費の状況（普通会計決算）

区 分	住民基本台帳人口 (3年1月1日)	歳 出 額 A	実質収支	人 件 費 B	人件費率 B/A	(参考)元年度 の人件費率
2年度	人 9,305	千円 9,815,324	千円 347,370	千円 1,602,883	% 16.33	% 12.84

### (2) 職員給与費の状況（普通会計決算）

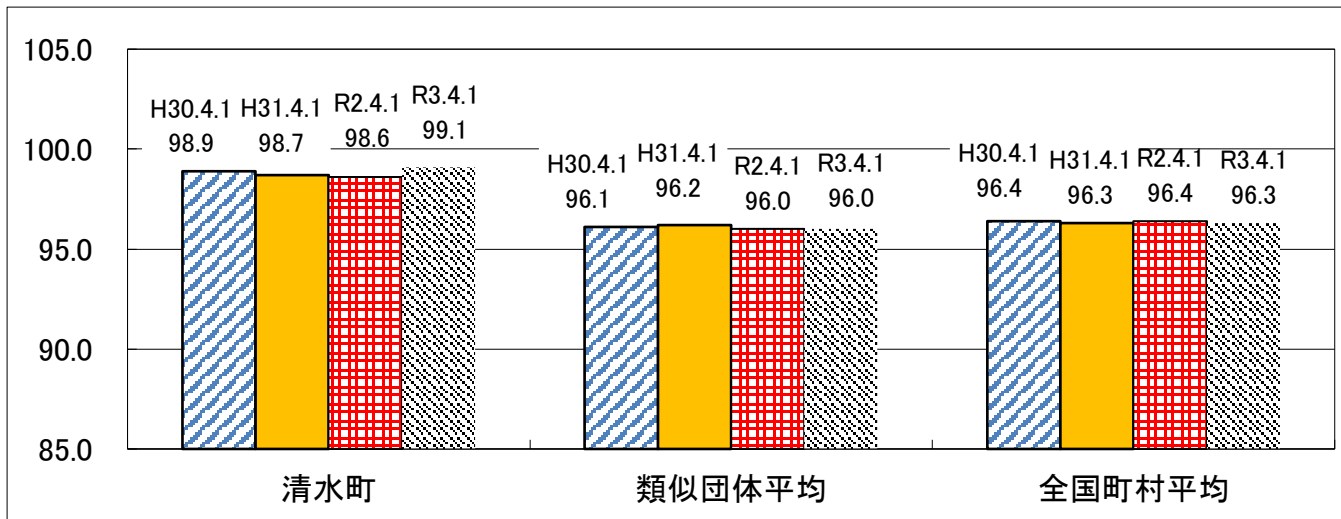
区 分	職員数 A	給 与 費				(参考)一人当た り給与費 B/A	(参考)類似団 体平均一人当 たり給与費
		給 料	職員手当	期末・勤勉手当	計 B		
2年度	人 149	千円 521,750	千円 96,414	千円 209,451	千円 827,615	千円 5,555	千円 4,258

(注) 1 職員手当には退職手当を含まない。

2 職員数は、令和2年4月1日現在の人数である。また、任期付短時間勤務職員（再任用職員（短時間勤務））及び会計年度任用職員を含まない。

3 給与費について、任期付短時間勤務職員（再任用職員（短時間勤務））は在職していないため含んでいない。会計年度任用職員の給与費は含まれていない。

### (3) ラスパイレス指数



(注) 1 ラスパイレス指数とは、全地方公共団体の一般行政職の給料月額を同一の基準で比較するため、国の職員数（構成）を用いて、学歴や経験年数の差による影響を補正し、国の行政職俸給表（一）適用職員の俸給月額を100として計算した指数。

2 ( ) 書きの数値は、地域手当補正後ラスパイレス指数を指す。地域手当補正後ラスパイレス指数とは、地域手当を加味した地域における国家公務員と地方公務員の給与水準を比較するため、地域手当の支給率を用いて補正したラスパイレス指数。

(補正前のラスパイレス指数×(1+当該団体の地域手当支給率) / (1+国の指定基準に基づく地域手当支給率) により算出。)

3 類似団体平均とは、人口規模、産業構造が類似している団体のラスパイレス指数を単純平均したものである。

※ 令和3年4月1日のラスパイレス指数が、①3年前に比べ1ポイント以上上昇している場合、②3年連続で上昇している場合、③100を超えている場合について、その理由及び改善の見込み

該当なし

(4) 給与改定の状況 ※本町に人事委員会がないため該当なし

①月例給

区分	人事委員会の勧告				給与改定率	(参考) 国の改定率
	民間給与 A	公務員給与 B	較差 A - B	勧告 (改定率)		
○年度	円	円	円 (%)	%	%	%

(注) 「民間給与」、「公務員給与」は、人事委員会勧告において公民の4月分の給与額をラスパイレス比較した平均給与月額である。

②特別給(期末・勤勉手当)

区分	人事委員会の勧告				年間支給月数	(参考) 国の年間 支給月数
	民間の支給 割合 A	公務員の 支給月数 B	較差 A - B	勧告 (改定月数)		
○年度	月	月	月	月	月	月

(注) 「民間の支給割合」は民間事業所で支払われた賞与等の特別給の年間支給割合、「公務員の支給月数」は期末手当及び勤勉手当の年間支給月数である。

(5) 給与制度の総合的見直しの実施状況について

【概要】国の給与制度の総合的見直しにおいては、俸給表の水準の平均2%の引下げ及び地域手当の支給割合の見直し等に取り組むとされている。

①給料表の見直し

実施 未実施]

実施内容(平均引下げ率、実施(実施予定)時期、経過措置の有無等具体的な内容(未実施の場合には、その理由))

(給料表の改定実施時期) 平成27年4月1日  
 (見直し内容) 一般行政職の給料表について、国の見直し内容を踏まえ、平均2%程度引下げ。若年層については、おおむね現状維持とし、高齢層については、平均4%程度の引き下げ。なお、激変緩和のため、4年間(平成31年3月31日まで)の経過措置(現給保障)を実施。他の給料表については、一般行政職給料表との均衡を踏まえて見直しを実施。

②地域手当の見直し

実施内容（国基準における場合の支給割合及び当該団体の支給割合）

(支給割合) 国に準拠
-------------

③その他の見直し内容

該当なし
------

(6) 特記事項 ※特になし

## 2 職員の平均給与月額、初任給等の状況

(1) 職員の平均年齢、平均給料月額及び平均給与月額の状況

(令和3年4月1日現在)

①一般行政職

区分	平均年齢	平均給料月額	平均給与月額	平均給与月額 (国比較ベース)
清水町	38.7 歳	294,578 円	349,861 円	339,242 円
北海道	42.9 歳	319,400 円	388,468 円	361,537 円
国	43.0 歳	325,827 円	—	407,153 円
類似団体	41.0 歳	298,750 円	345,128 円	328,287 円

②技能労務職

区分	公務員					民間			参考 A / B
	平均年齢	職員数	平均給料月額	平均給与月額 A	平均給与月額 (国比較ベース)	対応する民間の類似職種	平均年齢	平均給与月額 B	
清水町	歳 48.5	人 2	円 364,700	円 404,208	円 401,483	—	—	—	—
北海道	歳 55.6	人 147	円 313,500	円 —	円 330,392	—	—	—	—
国	歳 50.9	人 2,201	円 286,947	円 —	円 328,603	—	—	—	—
類似団体	歳 51.2	人 3	円 285,749	円 309,905	円 301,063	—	—	—	—

区 分	参 考		
	年収ベース（試算値）の比較		
	公務員 （C）	民間 （D）	C / D
清水町	6,850 千円	6,430 千円	106.5 %

※民間データは、賃金構造基本統計調査において公表されているデータを使用している（平成30年～令和2年の3ヶ年平均）。

※技能労務職の職種と民間の職種等の比較にあたり、年齢、業務内容、雇用形態等の点において完全に一致しているものではない。

※年収ベースの「公務員（C）」及び「民間（D）」のデータは、それぞれ平均給与額を12倍したものに、公務員については前年度に支給された期末・勤勉手当、民間においては前年に支給された年間賞与の額を加えた試算値である。

### ③教育職

区 分	平均年齢	平均給料月額	平均給与月額
清水町	38.5 歳	227,250 円	256,727 円
北海道	44.3 歳	371,100 円	421,621 円
類似団体	39.3 歳	278,838 円	301,853 円

### ④看護・保健職

区 分	平均年齢	平均給料月額	平均給与月額	平均給与月額 (国比較ベース)
清水町	30.9 歳	269,050 円	311,340 円	289,400 円
北海道	—	—	—	—
国	47.6 歳	319,112 円	—	357,517 円
類似団体	43.3 歳	305,866 円	360,245 円	323,566 円

(注) 1 「平均給料月額」とは、令和3年4月1日現在における各職種ごとの職員基本給の平均である。

2 「平均給与月額」とは、給料月額と毎月支払われる扶養手当、地域手当、住居手当、時間外勤務手当などのすべての諸手当の額を合計したものであり、地方公務員給与実態調査において明らかにされているものである。

また、「平均給与月額（国比較ベース）」は、比較のため、国家公務員と同じベース（＝時間外勤務手当等を除いたもの）で算出している。

(2) 職員の初任給の状況（令和3年4月1日現在）

区 分		清 水 町	北 海 道	国
一般行政職	大 学 卒	182,200 円	182,200 円	182,200 円
	高 校 卒	150,600 円	150,600 円	150,600 円
技能労務職	高 校 卒	150,600 円	150,600 円	—
	中 学 卒	—	—	—
教 育 職	大 学 卒	182,200 円	204,000 円	—
	高 校 卒	150,600 円	160,000 円	—
看護・保健 職	大 学 卒	212,600 円	—	—
	高 校 卒	165,300 円	—	—

(3) 職員の経験年数別・学歴別平均給料月額状況（令和3年4月1日現在）

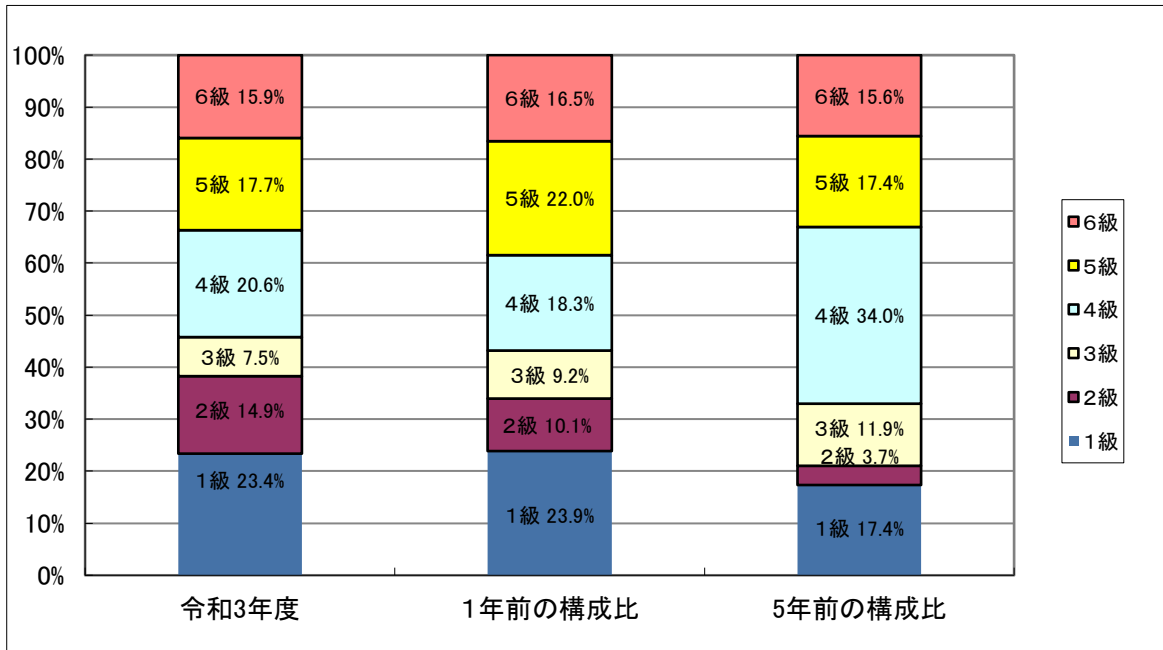
区 分		経験年数10年	経験年数20年	経験年数25年	経験年数30年
一般行政職	大 学 卒	—	351,100 円	—	—
	高 校 卒	228,800 円	—	—	381,000 円
技能労務職	高 校 卒	—	—	—	—
	中 学 卒	—	—	—	—

### 3 一般行政職の級別職員数等の状況

(1) 一般行政職の級別職員数及び給料表の状況（令和3年4月1日現在）

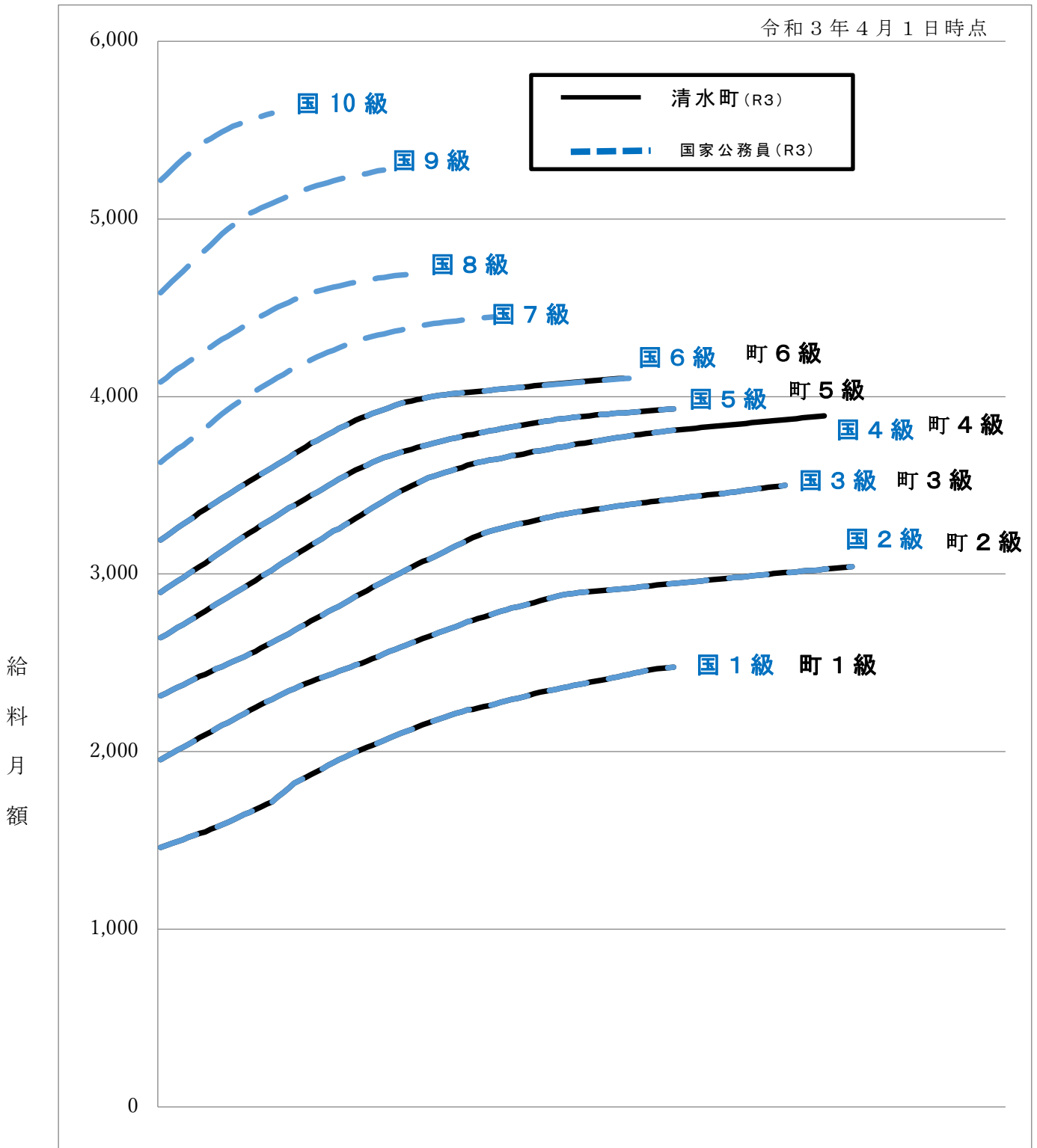
区 分	標準的な職務内容	職員数	構成比	1号給の 給料月額	最高号給の 給料月額
6級	課長、参事	人 17	% 15.9	円 319,200	円 410,200
5級	課長補佐、主幹	人 19	% 17.7	円 289,700	円 393,000
4級	係長、主任	人 22	% 20.6	円 264,200	円 389,100
3級	主査	人 8	% 7.5	円 231,500	円 350,000
2級	主事	人 16	% 14.9	円 195,500	円 304,200
1級	主事、主事補	人 25	% 23.4	円 146,100	円 247,600

- (注) 1 清水町の給与条例に基づく給料表の級区分による職員数である。  
 2 標準的な職務内容とは、それぞれの級に該当する代表的な職務である。



(1) 国との給料表カーブ比較表（行政職（一））（令和3年4月1日現在）

（百円）



### (3) 昇給への人事評価の活用状況（清水町）

令和3年4月2日から令和4年4月1日 までにおける運用		管理職員		一般職員	
イ 人事評価を活用している					
活用している昇給区分		昇給可能な区分	昇給実績がある区分	昇給可能な区分	昇給実績がある区分
上位、標準、下位の区分					
上位、標準の区分					
標準、下位の区分					
標準の区分のみ（一律）					
ロ 人事評価を活用していない		○		○	
活用予定時期		未定		未定	

## 4 職員の手当の状況

### (1) 期末手当・勤勉手当

清水町	北海道	国
1人当たり平均支給額（2年度） 1,607千円	1人当たり平均支給額（2年度） 1,648千円	—
（2年度支給割合） 期末手当 勤勉手当 2.55 月分 1.90 月分 （1.45）月分 （0.90）月分	（2年度支給割合） 期末手当 勤勉手当 2.55 月分 1.90 月分 （1.45）月分 （0.90）月分	（2年度支給割合） 期末手当 勤勉手当 2.55 月分 1.90 月分 （1.45）月分 （0.90）月分
（加算措置の状況） 職制上の段階、職務の級等による加算措置 ・役職加算5～15%	（加算措置の状況） 職制上の段階、職務の級等による加算措置 ・役職加算5～20% ・管理職加算10～25%	（加算措置の状況） 職制上の段階、職務の級等による加算措置 ・役職加算5～20% ・管理職加算10～25%

（注）（ ）内は、再任用職員に係る支給割合であるが、本町は在職していない。



○勤勉手当への人事評価の活用状況（清水町）

令和3年度中における運用		管理職員		一般職員	
イ 人事評価を活用している	活用している昇給区分	支給可能な区分	支給実績がある区分	支給可能な区分	支給実績がある区分
	上位、標準、下位の区分				
	上位、標準の区分				
	標準、下位の区分				
	標準の区分のみ（一律）				
ロ 人事評価を活用していない		○		○	
	活用予定時期	令和5年度		令和7年度	

(2) 退職手当（令和3年4月1日現在）

清 水 町				国			
(支給率)	自己都合	応募認定・定年		(支給率)	自己都合	応募認定・定年	
勤続20年	19.6695 月分	24.586875 月分		勤続20年	19.6695 月分	24.586875 月分	
勤続25年	28.0395 月分	33.27075 月分		勤続25年	28.0395 月分	33.27075 月分	
勤続35年	39.7575 月分	47.709 月分		勤続35年	39.7575 月分	47.709 月分	
最高限度額	47.709 月分	47.709 月分		最高限度額	47.709 月分	47.709 月分	
その他の加算措置 ・定年前早期退職特例措置 (割増率 2～45%) 1人当たり平均支給額 14,528 千円				その他の加算措置 ・定年前早期退職特例措置 (割増率 2～45%)			

(注) 退職手当の1人当たり平均支給額は、令和2年度に退職した職員に支給された平均額である。

(3) 地域手当（令和3年4月1日現在）

支給実績（2年度決算）	0 千円
支給職員1人当たり平均支給年額（2年度決算）	0 円

(4) 特殊勤務手当 (令和3年4月1日現在)

支給実績 (2年度決算)			0 千円	
支給職員1人当たり平均支給年額 (2年度決算)			0 円	
職員全体に占める手当支給職員の割合 (2年度)			0 %	
手当の種類 (手当数)				
手当の名称	主な支給対象職員	主な支給対象業務	支給実績 (元年度決算)	左記職員に対する 支給単価
—	—	—	— 千円	日額 — 円
—	—	—	— 千円	1件当たり —円

(5) 時間外勤務手当

支給実績 (2年度決算)	19,264 千円
職員1人当たり平均支給年額 (2年度決算)	205 千円
支給実績 (元年度決算)	25,626 千円
職員1人当たり平均支給年額 (元年度決算)	233 千円

(注) 職員1人当たり平均支給額を算出する際の職員数は、「支給実績(令和2年度決算)」と同じ年度の4月1日現在の総職員数(管理職員等、制度上時間外勤務手当の支給対象とはならない職員を除く。)である。

(6) その他の手当（令和3年4月1日現在）

手当名	内容及び支給単価	国の制度との異同	国の制度と異なる内容	支給実績 (2年度決算)	支給職員1人当たり 平均支給年額 (2年度決算)
扶養手当	① 配偶者 6,500円 ② 配偶者以外の扶養親族 10,000円 ③ 特定期間の加算 5,000円	同		13,499千円	201,478円
住居手当	① 借家・借間 ・21,000円以下 家賃-10,000円 ・21,000円超 (家賃-21,000)÷2+11,000 円【27,000円限度】 ③ 持家 15,000円	異	10,000円 超の借家 等居住か ら支給  持家手当 の支給	26,664千円	211,619円
通勤手当	① 交通機関利用 運賃相当額【55,000円限度】 ② 自動車等の交通用具利用 通勤距離に応じ、2,000円～ 12,900円の5区分	異	支給区分 及び支給 額	2,275千円	84,259円
管理職手当	① 課長職 給料月額×12/100 ② 課長補佐職 給料月額×8/100	異	役職ごと に定率で 支給	20,911千円	435,646円
寒冷地手当	① 扶養親族のある世帯主 26,380円 ② 扶養親族のない世帯主 14,580円 ③ その他 10,340円 ※11月～3月支給	同		13,801千円	85,720円

## 5 特別職の報酬等の状況（令和3年4月1日現在）

区 分		給 料		月 額 等	
給 料	町 長	700,000 円		(参考) 類似団体における最高/最低額	
	副 町 長	584,000 円		860,000 円 /	360,500 円
	教 育 長	540,000 円		700,000 円 /	471,000 円
				—	—
報 酬	議 長	275,000 円		400,000 円 /	230,000 円
	副 議 長	219,000 円		314,000 円 /	182,000 円
	議 員	183,000 円		290,000 円 /	155,800 円
期 末 手 当	町 長	(2年度支給割合)			
	副 町 長	4.45 月分			
	議 長	(2年度支給割合)			
	副 議 長	4.45 月分			
退 職 手 当	町 長	(算定方式)	(1期の手当額)	(支給時期)	
	副 町 長	給料月額×在職年数×5.126	14,352,800円	任期ごと	
	教 育 長	給料月額×在職年数×3.234	7,554,624円	任期ごと	
		給料月額×在職年数×2.838	4,597,560円	任期ごと	
	備 考				

(注) 退職手当の「1期の手当額」は、4月1日現在の給料月額及び支給率に基づき、1期（4年＝48月）勤めた場合における退職手当の見込額である。ただし、教育長は1期（3年＝36月）の見込額である。

## 6 職員数の状況

### (1) 部門別職員数の状況と主な増減理由

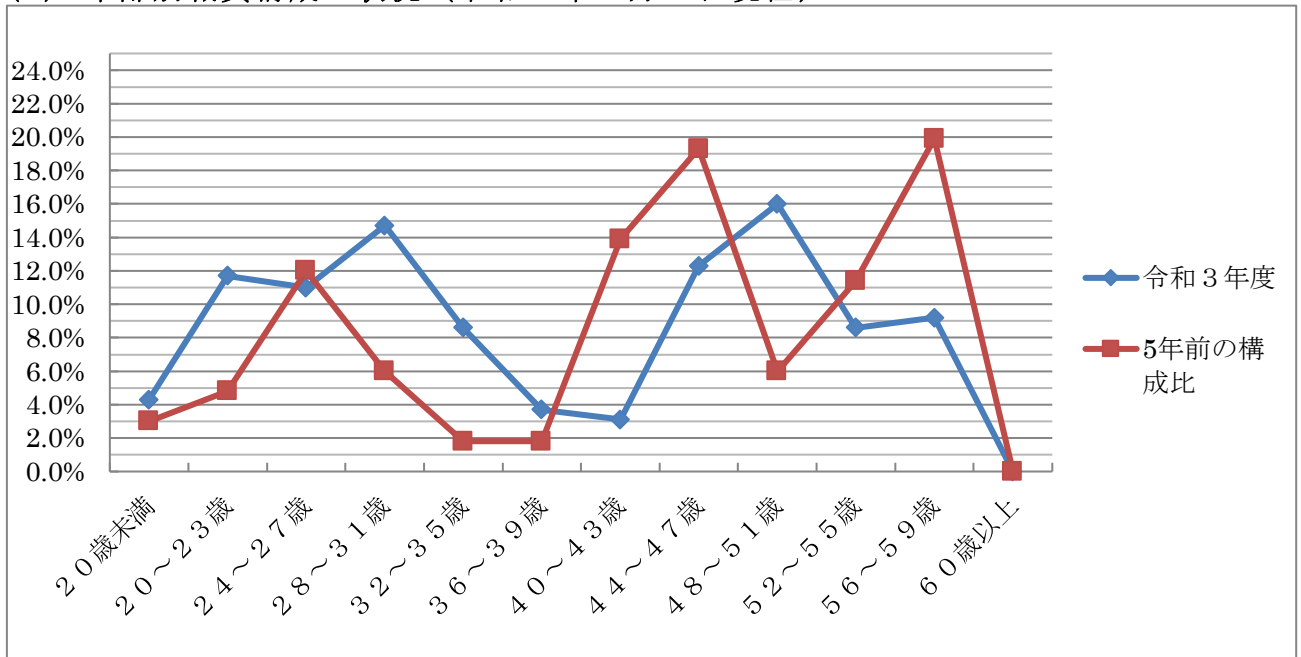
(各年4月1日現在)

区 分 部 門		職 員 数		対 前 年 増 減 数	主 な 増 減 理 由
		2 年	3 年		
普 通 会 計 部 門	議 会	3	3	0	退職者不補充 保育士の待遇改善（正職員化） 予防接種業務の増 事業縮小による減 退職者不補充
	総務企画	32	32	0	
	税務	8	7	△1	
	民生	37	40	3	
	衛生	12	13	1	
	労働	1	1	0	
	農林水産	18	17	△1	
	商工	4	4	0	
	土木	10	9	△1	
	計	125	126	1	
教育部門	24	22	△2	事業縮小による減	
消防部門	—	—	—		
小 計	149	148	△1	<参考> 人口1万人当たり職員数 159.05 人 (類似団体の人口1万人当たりの職員数 158.93 人)	
公 営 企 業 等 会 計 部 門	水道	3	3	0	
	下水道その他	9	9	0	
小 計	15	15	0		
合 計	164 [241]	163 [241]	△1 [ 0]	<参考> 人口1万人当たり職員数 175.17 人	

(注) 1 職員数は一般職に属する職員数である。

2 [ ]内は、条例定数の合計である。

### (2) 年齢別職員構成の状況（令和3年4月1日現在）



区 分	20歳 未満	20歳 ～ 23歳	24歳 ～ 27歳	28歳 ～ 31歳	32歳 ～ 35歳	36歳 ～ 39歳	40歳 ～ 43歳	44歳 ～ 47歳	48歳 ～ 51歳	52歳 ～ 55歳	56歳 ～ 59歳	60歳 以上	計
職員数	7人	19人	18人	24人	14人	6人	3人	20人	26人	14人	12人	0人	163人

### (3) 職員数の推移

部門別	年 度	28年	29年	30年	元年	2年	3年	過去5年間の 増減数(率)
一般行政		129	128	127	124	125	126	△3 (△2.3%)
教育		22	22	22	22	24	22	0 (0.0%)
普通会計 小計		151	150	149	146	149	148	△3 (△2.0%)
公営企業等会計		15	15	15	15	15	15	0 (0.0%)
総合計		166	165	164	161	164	163	△3 (△1.8%)

(単位：人・%)

(注) 1 各年における定員管理調査において報告した部門別職員数。

2 合併した団体にあつては、合併前の年については合併前の旧団体の合計職員数。

## 7 公営企業職員の状況

### (1) 上水道事業

#### ① 職員給与費の状況

ア 決算

区 分	総費用 A	純損益又は 実質収支	職員給与費 B	総費用に占める 職員給与費比率 B/A	(参考) 29年度の総費用に占 める職員給与費比率
2年度	千円 243,950	千円 23,486	千円 17,136	% 7.02	% 6.32

(注) 資本勘定支弁職員に係る職員給与費は含まない。

区 分	職員数 A	給 与 費				一人当たり 給与費 B/A	(参考)市町村 平均一人当 り給与費
		給 料	職員手当	期末・勤勉手当	計 B		
2年度	人 3	千円 9,388	千円 1,684	千円 3,296	千円 14,368	千円 4,789	千円 6,045

(注) 1 職員手当には退職給与金を含まない。

2 職員数は、令和3年3月31日現在の人数である。

イ 特記事項 ※特になし

② 職員の平均年齢、基本給及び平均月収額の状況（令和3年4月1日現在）

区 分	平均年齢	基本給	平均月収額
清 水 町	41.7 歳	316,367 円	457,267 円
団 体 平 均	45.3 歳	335,096 円	502,816 円

（注） 平均月収額には、期末・勤勉手当等を含む。

③ 職員の手当の状況

ア 期末手当・勤勉手当 ※支給割合は4（1）普通会計と同じ

清 水 町	団 体 平 均
1人当たり平均支給額（2年度） 1,099 千円	1人当たり平均支給額（2年度） 1,481 千円
（2年度支給割合） 期末手当 勤勉手当 2.55 月分 1.90 月分 （1.45）月分 （0.90）月分	（2年度支給割合） 期末手当 勤勉手当 2.55 月分 1.90 月分 （1.45）月分 （0.90）月分
（加算措置の状況） 職制上の段階、職務の級等による加算措置 ・役職加算5～15%	（加算措置の状況） 職制上の段階、職務の級等による加算措置

イ 退職手当 ※支給割合は4（2）普通会計と同じ

ウ 地域手当 ※支給なし

エ 特殊勤務手当 ※支給なし

オ 時間外勤務手当

支給実績（2年度決算）	344 千円
職員1人当たり平均支給年額（2年度決算）	115 千円
支給実績（元年度決算）	75 千円
職員1人当たり平均支給年額（元年度決算）	25 千円

（注） 1 時間外勤務手当には、休日勤務手当を含む。

2 職員1人当たり平均支給額を算出する際の職員数は、「支給実績（決算）」と同じ年度の4月1日現在の総職員数（管理職員等、制度上時間外勤務手当の支給対象とはならない職員を除く。）である。

カ その他の手当（令和3年4月1日現在）

手当名	内容及び支給単価	一般行政職の制度との異同	一般行政職の制度と異なる内容	支給実績 (元年度決算)	支給職員1人当たり平均支給年額 (元年度決算)
扶養手当	① 配偶者 6,500円 ② 配偶者以外の扶養親族 10,000円 ③ 特定期間の加算 5,000円	同		0 千円	0 円
住居手当	① 借家・借間 ・ 21,000円以下 家賃 - 10,000円 ・ 21,000円超 (家賃 - 21,000) ÷ 2 + 11,000円【27,000円限度】 ② 持家 15,000円	同		744 千円	248,000 円
通勤手当	① 交通機関利用 運賃相当額【55,000円限度】 ② 自動車等の交通用具利用 通勤距離に応じ、2,000円～ 12,900円の5区分	同		0 千円	0 円
管理職手当	① 課長職 給料月額 × 12 / 100 ② 課長補佐職 給料月額 × 8 / 100	同		377 千円	376,608 円
寒冷地手当	① 扶養親族のある世帯主 26,380円 ② 扶養親族のない世帯主 14,580円 ③ その他 10,340円 ※11月～3月支給	同		219 千円	72,900 円



(2) 下水道事業

① 職員給与費の状況

ア 決算

区 分	総費用 A	純損益又は 実質収支	職員給与費 B	総費用に占める 職員給与費比率 B/A	(参考) 元年度の総費用に占 める職員給与費比率
	千円	千円	千円	%	%
2年度	273,955	26,738	23,304	8.51	7.82

- (注) 1 資本勘定支弁職員に係る職員給与費は含まない。  
2 下水道事業会計は、平成27年度から企業会計として適用。

区 分	職員数 A	給 与 費				一人当たり 給与費 B/A	(参考)市町村 平均一人当た り給与費
		給 料	職員手当	期末・勤勉手当	計 B		
	人	千円	千円	千円	千円	千円	千円
2年度	3	12,384	1,671	5,184	19,239	6,413	5,953

- (注) 1 職員手当には退職給与金を含まない。  
2 職員数は、令和3年3月31日現在の人数である。

イ 特記事項 ※特になし

③ 職員の平均年齢、基本給及び平均月収額の状況（令和3年4月1日現在）

区 分	平均年齢	基本給	平均月収額
清 水 町	46.7 歳	352,767 円	525,155 円
団 体 平 均	43.7 歳	331,372 円	495,629 円

(注) 平均月収額には、期末・勤勉手当等を含む。

③ 職員の手当の状況

ア 期末手当・勤勉手当 ※支給割合は4(1)普通会計と同じ

清 水 町	団体平均
1人あたり平均支給額(2年度) 1,729 千円	1人あたり平均支給額(2年度) 1,464 千円
(2年度支給割合) 期末手当 勤勉手当 2.55 月分 1.90 月分 (1.45)月分 (0.90)月分	(2年度支給割合) 期末手当 勤勉手当 2.55 月分 1.90 月分 (1.45)月分 (0.90)月分
(加算措置の状況) 職制上の段階、職務の級等による加算措置 ・役職加算5~15%	(加算措置の状況) 職制上の段階、職務の級等による加算措置

- イ 退職手当 ※支給割合は4(2)普通会計と同じ  
ウ 地域手当 ※支給なし  
エ 特殊勤務手当 ※支給なし

オ 時間外勤務手当

支給実績（２年度決算）	99 千円
職員１人当たり平均支給年額（２年度決算）	99 千円
支給実績（元年度決算）	13 千円
職員１人当たり平均支給年額（元年度決算）	13 千円

- (注) 1 時間外勤務手当には、休日勤務手当を含む。  
 2 職員１人当たり平均支給額を算出する際の職員数は、「支給実績（決算）」と同じ年度の４月１日現在の総職員数（管理職員等、制度上時間外勤務手当の支給対象とはならない職員を除く。）である。

カ その他の手当（令和３年４月１日現在）

手当名	内容及び支給単価	一般行政職の制度との異同	一般行政職の制度と異なる内容	支給実績（２年度決算）	支給職員１人当たり平均支給年額（２年度決算）
扶養手当	① 配偶者 6,500円 ② 配偶者以外の扶養親族 10,000円 ③ 特定期間の加算 5,000円	同		258 千円	258,000 円
住居手当	① 借家・借間 ・ 21,000円以下 家賃－10,000円 ・ 21,000円超 (家賃－21,000) ÷ 2 + 11,000円【27,000円限度】 ② 持家 15,000円	同		360 千円	120,000 円
通勤手当	① 交通機関利用 運賃相当額【55,000円限度】 ② 自動車等の交通用具利用 通勤距離に応じ、2,000円～12,900円の５区分	同		0 千円	0 円
管理職手当	① 課長職 給料月額×12/100 ② 課長補佐職 給料月額×8/100	同		956 千円	477,888 円
寒冷地手当	① 扶養親族のある世帯主 26,380円 ② 扶養親族のない世帯主 14,580円 ③ その他 10,340円 ※11月～3月支給	同		257 千円	85,500 円