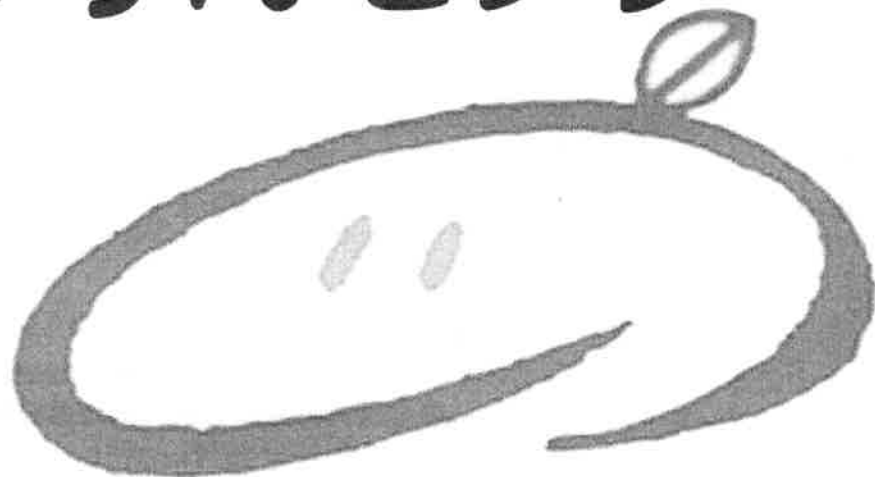


平成30年度

くりりんセンター概要



十勝圏複合事務組合
くりりんセンター

1 くりりんセンター概要

(1) 建設年度 工事は平成5年度～平成8年度

(2) 事業主体 十勝圏複合事務組合

利用市町村名及び負担割合 (基本容量割分担率)

H17 H15 417

利用市町村名	帯広市	音更町	芽室町	中札内村	更別村	幕別町	池田町	豊頃町	浦幌町	計
負担割合 (%)	現在 64.99	15.07	6.08	0.91	0.53	8.26	1.98	0.88	1.30	100
	建設時 76.73	10.02	4.76	1.10	1.03	6.36	0.00	0.00	0.00	

- (3) 主な事業 (補助・起債別)
- ① 廃棄物処理施設整備費国庫補助金事業
 - ② 北海道市町村振興補助事業
 - ③ 厚生年金・国民年金積立金還元融資事業

(4) 建設費の概要 (面積は建設時のもの) (単位：千円)

	工事・用地費	財源	国庫補助金	道補助金	起債	一般財源	備考
くりりんセンター	16,038,000	財 源 内 訳	1,863,916	10,000	11,418,100	2,745,984	売電建設含む 580,540
焼却施設	12,880,329		1,445,833		9,246,700	2,177,796	
大型不燃ごみ施設	3,157,671		418,083		2,171,400	568,188	
管理棟建設	522,828				488,500	34,328	
用地費 (47,006㎡)	133,968				133,900	68	
くりりんパーク	155,590			35,000	96,300	24,290	
用地費 (26,035㎡)	73,857				50,100	23,757	
くりりんプラザ	49,955			5,000		44,955	
計	16,974,198			1,863,916	50,000	12,186,900	
その他	*但し次の経費は除く ・調査設計委託料・単独費付帯工事・電気、水道負担金・事務費・職員費						

(5) 建設場所 帯広市西24条北4丁目1番地5

十勝のほぼ中央に位置し、十勝平野を流れる母なる十勝川北側に接し、西に芽室町、北は音更町の町界にあり、周辺は十勝の主要産業である農業地帯となっている。

用地面積内訳

(1) ごみ処理施設用地	47,012㎡	※平成19年9月に敷地北東部角地6㎡購入
(2) くりりんパーク用地	24,665㎡	
(3) 緩衝緑地用地	1,366㎡	
合 計	73,043㎡	

(6) 施設概要

ア. くりりんセンター

①ごみ処理施設

- 規模・能力：330t/日（110t/日×3炉）
- 焼却条件：焼却残渣の熱灼減量5%以下・焼却温度800℃～950℃・基準8.8MJ/kg

②粗大ごみ処理施設

- 規模・能力：110t/日（破碎能力～80t/5H. 圧縮能力～30t/5H）
- 破碎施設：一次破碎機・低速横型二軸回転式110kW×2
二次破碎機・堅型高速回転式220kW×2

イ. くりりん発電所

①発電規模

8,600kW（汽力発電 7,000kW・ガスタービン発電 1,600kW）

②余熱利用

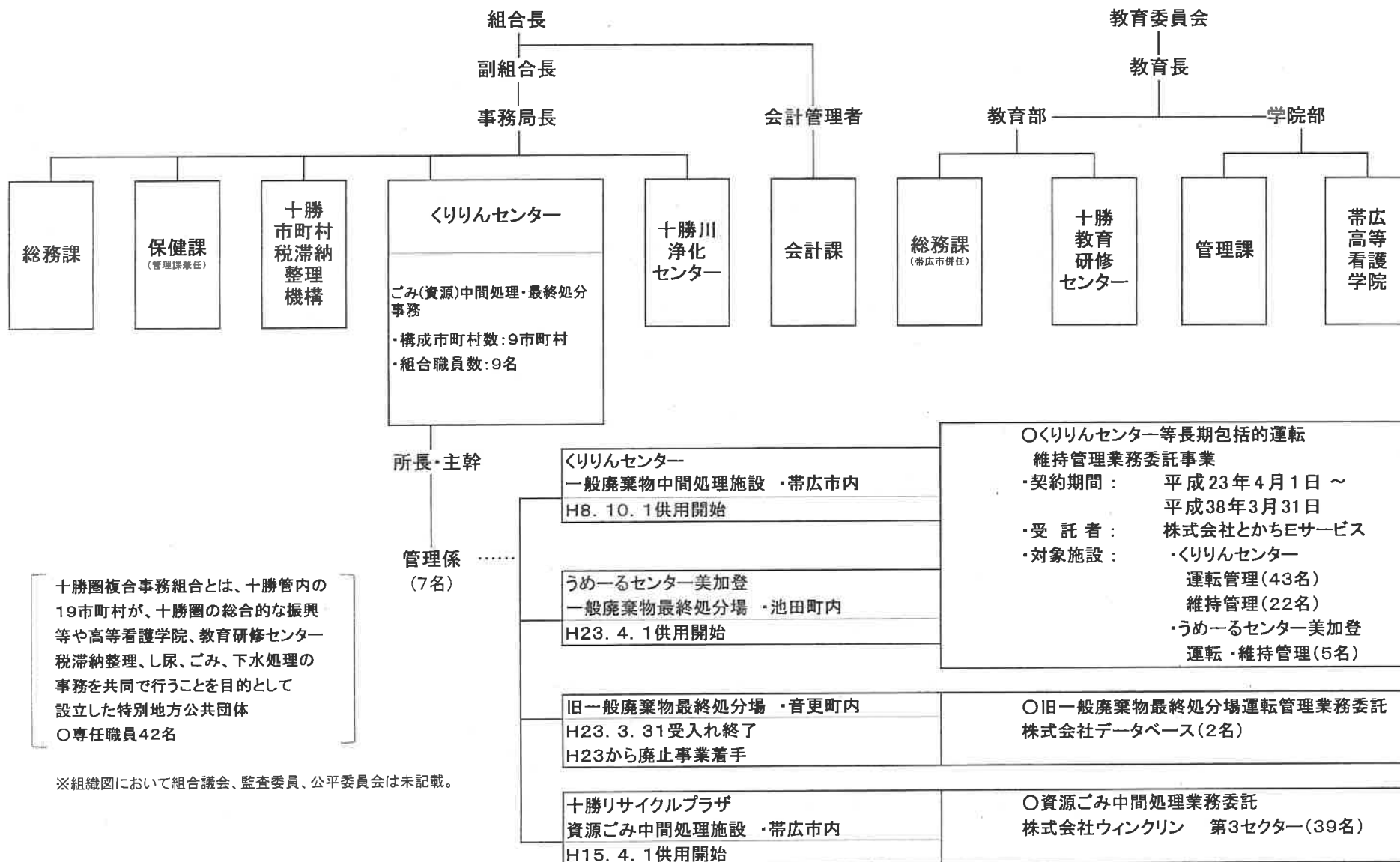
発電（所内40%・売電60%） 場内冷暖房、ロードヒーティング等

(7) 工期 着手：平成5年6月4日 竣工：平成8年9月30日

(8) 設計・施工 ①基本設計・一部施工管理～(株)ドーコン
②実施設計・施工～荏原製作所(株)

(9)組織図

十勝圏複合事務組合



2 くりにんセンター統計・資料

(1) 計画処理区域人口

(各年度3月31日現在)

構成市町村	帯広市	音更町	芽室町	中札内村	更別村	幕別町 (旧忠類地 域は除く)	池田町	豊頃町	浦幌町	計
行政区域面積 (k m ²)	618.94	466.09	513.91	292.69	176.45	340.46	371.91	536.52	729.64	4,046.61
平成25年度人口 (人)	168,634	45,408	19,233	4,077	3,351	26,011	7,330	3,384	5,300	283,230
世帯数	84,338	19,639	7,782	1,841	1,291	11,357	3,470	1,507	2,375	132,256
平成26年度人口 (人)	168,232	45,378	19,068	3,996	3,321	25,987	7,206	3,322	5,198	281,708
世帯数	85,084	19,792	7,801	1,805	1,295	11,465	3,447	1,504	2,367	134,560
平成27年度人口 (人)	167,870	45,211	18,950	3,929	3,265	25,773	7,097	3,268	5,075	280,438
世帯数	85,924	19,932	7,815	1,788	1,307	11,459	3,443	1,487	2,336	135,491
平成28年度人口 (人)	167,560	45,136	18,809	3,933	3,259	25,577	6,963	3,219	4,947	279,403
世帯数	86,670	20,150	7,859	1,815	1,317	11,518	3,427	1,481	2,317	136,554
平成29年度人口 (人)	166,867	44,855	18,660	3,882	3,213	25,387	6,825	3,182	4,814	277,685
世帯数	87,034	20,234	7,897	1,816	1,325	11,634	3,404	1,488	2,284	137,116

(2) ごみ搬入実績

単位:t

		平成25年度	平成26年度	平成27年度	平成28年度	平成29年度
		搬入量(t)	搬入量(t)	搬入量(t)	搬入量(t)	搬入量(t)
可 燃	帯広市	36,212.66	35,408.07	35,378.27	35,358.15	35,542.00
	音更町	8,410.52	8,361.40	8,252.15	8,284.80	8,321.15
	芽室町	3,289.88	3,372.28	3,298.84	3,630.32	3,365.89
	中札内村	530.60	494.96	534.30	509.23	506.01
	更別村	262.51	274.38	267.77	254.60	270.16
	幕別町	4,858.63	4,872.60	4,502.18	4,539.60	4,427.73
	池田町	1,035.94	1,024.37	1,050.07	1,047.57	1,048.88
	豊頃町	449.98	473.56	433.00	418.11	485.34
	浦幌町	702.97	686.37	693.22	651.80	638.55
	その他	6,123.26	5,862.92	5,649.80	5,495.53	5,546.72
	計	61,876.95	60,830.91	60,059.60	60,189.71	60,152.43
不 燃	帯広市	8,202.95	7,332.45	7,456.94	7,287.62	7,585.56
	音更町	1,851.97	1,610.61	1,623.75	1,608.11	1,614.20
	芽室町	758.35	696.74	723.25	951.31	750.04
	中札内村	121.96	112.88	130.18	123.89	115.53
	更別村	111.06	99.49	105.38	95.64	95.21
	幕別町	1,019.69	907.93	934.33	1,104.00	969.57
	池田町	327.86	272.47	302.75	302.96	283.13
	豊頃町	144.23	139.76	155.61	156.36	150.93
	浦幌町	185.15	156.42	184.02	162.28	143.94
	その他					
	計	12,723.22	11,328.75	11,616.21	11,792.17	11,708.11
合 計	帯広市	44,415.61	42,740.52	42,835.21	42,645.77	43,127.56
	音更町	10,262.49	9,972.01	9,875.90	9,892.91	9,935.35
	芽室町	4,048.23	4,069.02	4,022.09	4,581.63	4,115.93
	中札内村	652.56	607.84	664.48	633.12	621.54
	更別村	373.57	373.87	373.15	350.24	365.37
	幕別町	5,878.32	5,780.53	5,436.51	5,643.60	5,397.30
	池田町	1,363.80	1,296.84	1,352.82	1,350.53	1,332.01
	豊頃町	594.21	613.32	588.61	574.47	636.27
	浦幌町	888.12	842.79	877.24	814.08	782.49
	その他	6,123.26	5,862.92	5,649.80	5,495.53	5,546.72
	計	74,600.17	72,159.66	71,675.81	71,981.88	71,860.54

(3) 発電量と売電額

	平成25年度	平成26年度	平成27年度	平成28年度	平成29年度
総発電量(kWh) (ガスタービン発電含む)	30,617,010	29,373,110	28,600,520	29,455,930	29,073,690
蒸気タービン 発電量(kWh)	30,524,100	29,317,700	28,552,600	29,427,100	29,030,200
売電量(kWh)	19,609,842	18,326,210	18,462,900	18,499,918	18,002,976
売電額(円) ※税込	263,829,663	266,668,200	260,910,217	261,816,436	237,038,112

(4) 資源物搬出量

実績(単位：t)

年 度	ダンボール・ 新聞・雑誌	手選別鉄	破 碎 鉄	ア ル ミ	被覆銅線	合 計
平成29年度	47.36	367.74	665.71	31.45	8.01	1,120.27

(5) ダイオキシン類分析結果資料 (平成29年度測定結果)

① くりりんセンター

● 測定分析結果

項目	測定分析データ	法的基準
排ガス	0.35ng-TEQ/Nm ³	1ng-TEQ/Nm ³
焼却灰	0.000032ng-TEQ/g	3ng-TEQ/g
固化ダスト	0.13ng-TEQ/g	3ng-TEQ/g
放流水	0.00014pg-TEQ/L	10pg-TEQ/L

② うめ～るセンター美加登 一般廃棄物最終処分場

● 測定分析結果

項目	測定分析データ	法的基準
地下水	0.16pg-TEQ/L	1pg-TEQ/L

③ 旧一般廃棄物最終処分場

● 測定分析結果

項目	測定分析データ	法的基準
放流水	0.00053pg-TEQ/L	10pg-TEQ/L
地下水	0.057g-TEQ/L	1pg-TEQ/L

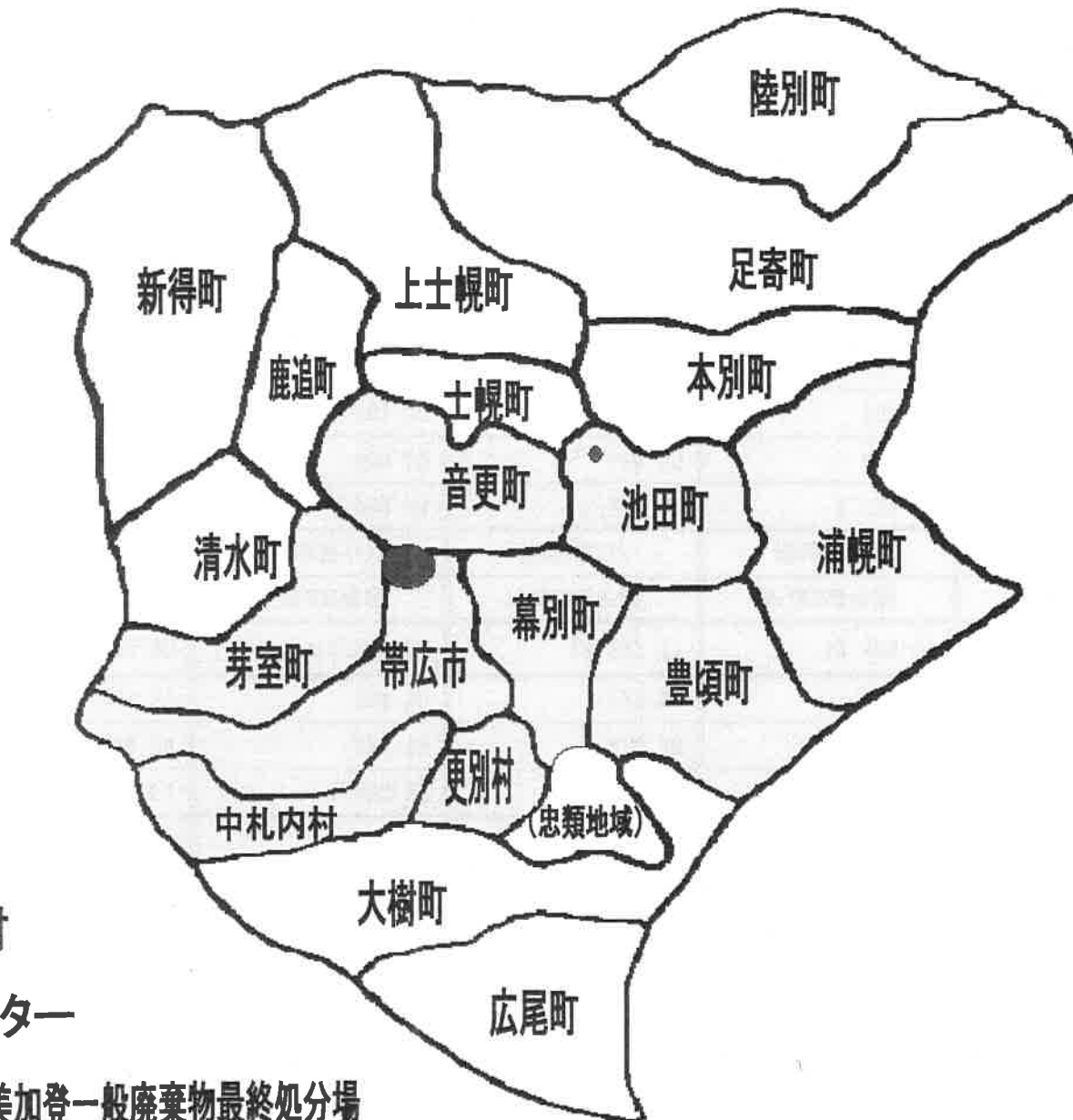
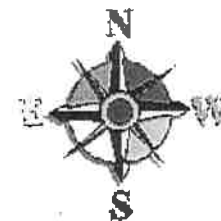
(6) 最終処分場埋立容量

埋立容量 311,200m³に対し、平成30年3月12日現在 96,549m³を埋め立てている。

(7) 資源ごみ中間処理実績

資源ごみ搬入量	搬入市町村	平成25年度 搬入量(t)	平成26年度 搬入量(t)	平成27年度 搬入量(t)	平成28年度 搬入量(t)	平成29年度 搬入量(t)
	帯広市	7,813.76	7,745.17	7,816.79	7,896.72	7,879.67
	音更町	2,245.92	2,243.14	2,240.16	2,205.57	2,273.12
	芽室町	854.79	828.93	858.79	912.23	922.43
	中札内村	276.03	264.62	262.24	267.52	253.65
	更別村	180.81	144.19	134.97	132.54	131.33
	幕別町	1,452.54	1,402.97	1,381.84	1,394.68	1,415.42
	池田町	400.74	377.73	374.70	363.12	355.83
	豊頃町	250.31	234.59	222.68	232.63	229.34
	計	13,474.90	13,241.34	13,292.17	13,405.01	13,460.79
資源ごみ搬出量	資源ごみの種類	平成25年度 搬出量(t)	平成26年度 搬出量(t)	平成27年度 搬出量(t)	平成28年度 搬出量(t)	平成29年度 搬出量(t)
	びん類	1,909.96	1,763.44	1,797.46	1,739.73	1,692.29
	缶類	456.77	409.12	414.25	423.47	437.04
	ペットボトル	161.08	161.06	164.71	162.51	163.30
	プラスチック製 容器	3,418.73	3,539.56	3,667.84	3,752.94	3,485.59
	紙製容器	1,449.39	1,380.70	1,466.71	1,415.19	1,374.11
	紙類	3,207.66	3,108.61	3,111.37	3,279.08	3,399.90
	鉄類	19.84	5.90	9.84	11.95	5.40
	RPF原料	578.54	620.66	632.30	643.30	673.81
	ペットボトル 再生処理	660.14	694.07	698.49	725.59	747.75
	資源搬出量合計	11,862.11	11,683.12	11,962.97	12,153.76	11,979.19
	残渣類	1,459.42	1,317.13	1,242.31	1,136.30	1,316.29

(8) 処理区域



■ 利用市町村

● くりりんセンター

● うめ〜るセンター美加登一般廃棄物最終処分場

基幹的改良更新の主な内容

焼却施設

項目	内容	数量	H23	H24	H25	H26	H27
燃焼装置	ストーカフレーム更新	3基		●	●●		
	炉内耐火レンガ、キャスター更新	3基		●●		●	
廃熱ボイラー	過熱器(2次、3次)更新	3缶	●●	●	●	●	
	スートブロワ更新(4台/缶)	3缶				●	●●
ボイラ給水ポンプ	本体、電動機更新	6缶		●			●
バグフィルタ	ろ布交換、パルス弁更新	3基	●	●	●		
灰押出装置	本体更新	3基	●	●	●		
振動コンベヤ	振動コンベヤ撤去、新規チェンコンベヤ設置、灰コンベヤ更新	3組	●	●	●		
灰分散機	本体更新	3基	●				
空気圧縮機	本本更新(台数、制御方法変更)	4台					●
ガスタービン	ガスタービン本体、減速機更新	1式			●		
電気計装	中央監視制御装置(DCS)更新	1式		●			
	コントロールセンター制御装置・現場盤制御装置片系及び重要部更新	1式		●			
	UPS更新	1式	●				
	直流電源装置更新	1式				●	
	差圧発信機、うずまき式流量計更新	1式		●	●		●
	ごみピット発火監視装置更新	1式				●	
	ごみクレーン シーケンサー、INV、荷重計更新	1式				●	
	放水銃制御システム更新	1式	●				
	排ガス分析計更新(4成分×1台/炉、塩化水素×1台/炉)	1式	●				
	バグフィルタ制御盤PLC更新、有害ガス除去装置制御盤 PLC、INV更新	1式				●	
	蒸気タービン制御盤PLC更新	1式	●				
	高・低圧蒸気復水器INV更新	1式			●		
	純水装置PLC更新	1式				●	
	スートブロワ制御盤PLC更新	1式				●	
	誘引送風機INV更新	1式				●	
	ダスト固化設備制御盤 PLC、INV、ダスト流量計更新	1式	●				
	排水処理設備PLC一部更新	1式				●	
	灰クレーン PLC、INV、荷重計更新	1式			●		
	ガスタービン制御盤PLC、ガバナ更新	1式			●		
	受電設備(転送遮断装置3台、アクティブフィルタ2台)更新	1式				●	
インフラフォン制御盤INV更新	1式				●		

大型・不燃ごみ処理施設

項目	内容	数量	H23	H24	H25	H26	H27
二次破砕機	投入フードケーシング更新	1基				●	
バグフィルタ	ろ布交換、ロータリーバルブ更新	1基	●				
電気計装	破砕コントロール制御装置PLC更新	1式		●			
	粗大ごみ供給クレーンPLC、INV更新	1式				●	
	ホットバインド設備PLC更新	1式				●	

くりりんセンターへの搬入実績と構成市町村別の自己搬入の状況

くりりんセンターへの搬入実績の推移

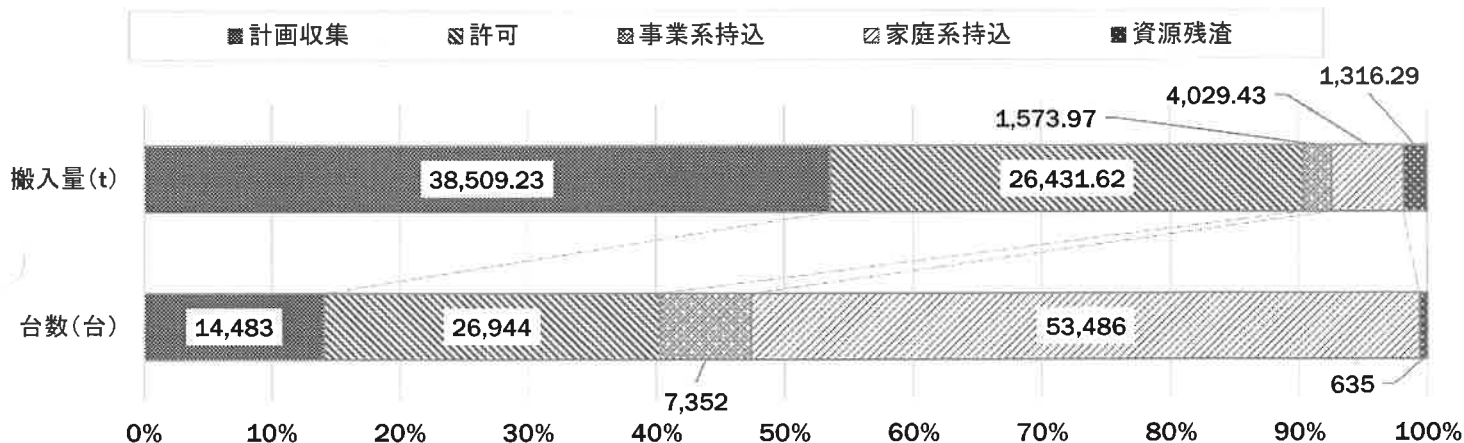
搬入量(単位:t)

	計画収集	許可	自己搬入		資源残渣	合計
			家庭系	事業系		
平成23年度	40,412.01	26,114.74	3,380.62	1,731.69	1,900.06	73,539.12
平成24年度	40,307.99	26,755.05	3,560.32	1,719.66	1,785.18	74,128.20
平成25年度	40,358.59	26,737.76	4,077.02	1,967.38	1,459.42	74,600.17
平成26年度	39,330.07	26,199.32	3,552.89	1,760.35	1,317.13	72,159.76
平成27年度	38,829.42	26,277.95	3,780.62	1,545.51	1,242.31	71,675.81
平成28年度	38,846.32	26,493.45	3,805.20	1,700.61	1,136.39	71,981.97
平成29年度	38,509.23	26,431.62	4,029.43	1,573.97	1,316.29	71,860.54

搬入車両台数(単位:台)

	計画収集	許可	自己搬入		資源残渣	合計
			家庭系	事業系		
平成23年度	14,674	26,708	43,515	8,540	801	94,238
平成24年度	14,008	26,674	45,036	8,153	794	94,665
平成25年度	14,350	27,977	52,298	8,662	694	103,981
平成26年度	14,058	26,933	47,524	8,241	565	97,321
平成27年度	14,125	27,100	49,566	8,048	462	99,301
平成28年度	14,815	27,318	50,105	7,758	419	100,415
平成29年度	14,483	26,944	53,486	7,352	635	102,900

平成29年度の搬入実績(区分別)



平成29年度の自己搬入実績(市町村別)

	帯広市	音更町	芽室町	中札内村	更別村	幕別町	豊頃町	池田町	浦幌町	合計
搬入量(t)	4,288.16	505.18	341.25	47.63	17.28	253.90	21.11	87.21	41.68	5,603.40
家庭系	3,062.12	397.43	241.60	27.27	10.03	187.94	16.91	68.29	17.84	4,029.43
事業系	1,226.04	107.75	99.65	20.36	7.25	65.96	4.20	18.92	23.84	1,573.97
搬入台数(台)	46,410	6,213	4,493	543	126	2,213	99	496	245	60,838
家庭系	40,512	5,608	4,066	384	114	2,065	94	444	199	53,486
事業系	5,898	605	427	159	12	148	5	52	46	7,352

平成 28 年度台風災害時の当組合施設（一般廃棄物中間処理施設“くりりんセンター”及び一般廃棄物最終処分場“うめーるセンター美加登”）における災害廃棄物の受入実績等について

1 災害廃棄物の受入総量

913,970 kg （可燃：447,100kg、不燃：466,870kg）

※ 上記の自治体別内訳

（単位：kg）

	帯広市	音更町	芽室町	更別村	幕別町	合計
可燃	53,910	なし	298,160	なし	95,030	447,100
不燃	27,320	20,260	262,710	780	155,800	466,870
合計	81,230	20,260	560,870	780	250,830	913,970

参考 上記のほか、災害土砂 660,920kg をうめーるセンター美加登の覆土として受入れ

2 受入れの際の申合せ事項

現行の処理施設・処理機能を踏まえ、受入処理が可能なものは受け入れるという方針のもと、「災害廃棄物の分別」（平成 28 年 4 月 23 日 環境省）を基本とした分別に基づく計画的な搬入を構成市町村に依頼しました。

また、木材は機械による破砕処理のために 2m 以内に切断することと廃家電や危険物・有害物等は専門業者によるリサイクル法等の関係法令に基づく処理を構成市町村に依頼いたしました。

さらに、通常処理をしていないごみが災害廃棄物として大量に発生した場合には、事前に組合と相談することや、受入処理をする場合にも搬入量を制限する場合があることについて構成市町村の了解を得ました。

展開検査は実施しておりませんが、作業員が災害ごみの状況を確認した上で受入れを行いました。その際には飼料やでんぷん等の粉物について含水の状況等も確認しました。

うめーるセンター美加登には有機物を埋め立てしないという方針があるため、内容物を含む缶詰について、缶と内容物を分別した上で受入れいたしました。