

# お知らせ版

# 9

## 募集

- ・自衛官を募集します・・・・・・・・・・・・・・・・・・ 2
- ・個人向け貸付住宅の入居者を募集します・・・・・・・・ 2
- ・牛乳・乳製品料理講習会を開催します・・・・・・・・ 2
- ・農業委員会委員候補者の募集について(欠員補充) 3
- ・学校給食センターの1号会計年度任用職員(調理員)を募集します・・・・・・・・・・・・・・・・ 3
- ・「ファミリースポーツしみず」の提供会員を募集します・・・・・・・・・・・・・・・・・・・・・・・・ 3
- ・清水町指定管理者選定委員会委員を公募します 4
- ・清水町アイスアリーナ及び清水町御影パークゴルフ場の指定管理者を募集します・・・・・・・・ 4
- ・あげます・ゆずってください・・・・・・・・・・・・・・・・ 5

## お知らせ

- ・町内会に加入しませんか？・・・・・・・・・・・・・・・・ 5
- ・第66回開町記念式のお知らせ・・・・・・・・・・・・ 5
- ・清水地区秋祭り中止のお知らせ・・・・・・・・・・・・ 5
- ・走ろうカメの子大会・駅伝カメの子大会中止のお知らせ・・・・・・・・・・・・・・・・・・・・ 5
- ・道広報紙「ほっかいどう」がウェブ版で読めるようになりました・・・・・・・・・・・・ 5
- ・Net119緊急通報システムののご案内・・・・・・・・ 6
- ・農業委員会よりお知らせ・・・・・・・・・・・・・・ 6
- ・秋のすずらん一斉無料法律相談所を開催します 6
- ・納税日より・・・・・・・・・・・・・・・・・・・・・・・・ 6
- ・水道の管理について・・・・・・・・・・・・・・・・・・ 7
- ・農村浄化槽設置推進事業補助金のお知らせ 7
- ・空き地の草刈りをお願いします・・・・・・・・・・・・ 7
- ・ごみの管理は適切に〜野焼きは禁止です〜 7
- ・家屋調査及び家屋評価にご協力ください 8
- ・木造住宅の耐震診断・耐震改修に対して補助します 8
- ・戸建て木造住宅の簡易耐震診断を無料で実施します 8
- ・蜂の巣の駆除に関するご案内・・・・・・・・・・・・ 9
- ・くりりんセンター休館日のお知らせ・・・・・・・・ 9

## 福祉・健康

- ・ヒグマに遭わないための4つのルール・・・・・・・・ 9
- ・エゾシカ猟期のお知らせ・・・・・・・・・・・・・・ 10
- ・犬の放し飼いはやめましょう・・・・・・・・・・・・ 10
- ・ベビーマッサージに参加しませんか・・・・・・・・ 10
- ・子育て支援センター事業について・・・・・・・・ 11

## 図書館・体育館

- ・10月の健康カレンダー・・・・・・・・・・・・・・ 12
- ・レディース健診のお知らせ・・・・・・・・・・・・ 13
- ・健康づくり運動教室を行います・・・・・・・・ 14
- ・腎臓機能障害者通院交通費を助成します 14
- ・10月のエントランスホール展のご案内 14
- ・図書館臨時休館のお知らせ・・・・・・・・・・・・ 15
- ・おはなし会にお越しください・・・・・・・・・・・・ 15
- ・出張おはなし会にお越しください・・・・・・・・ 15
- ・10月体育館第2競技場利用案内・・・・・・・・ 15
- ・10月学校開放利用案内・・・・・・・・・・・・・・ 15
- ・10月の体育館・第1競技場利用案内・・・・・・・・ 16

## 【各課からのお知らせチャンネル】

- ・インターネットを活用して、ご自宅から町長と対話してみませんか・・・・・・・・・・・・・・ 17
- ・第31回郷土作家展「風化する記憶『トーチカ』変様 山下僚写真展」・・・・・・・・・・・・・・ 17
- ・ごみ収集カレンダー・・・・・・・・・・・・・・ 18
- ・秋の全国交通安全運動・・・・・・・・・・・・・・ 19
- ・家計のお悩み相談してみませんか？ 20
- ・清水町消費生活センター便り「風しみず」 21
- ・救急車の適正利用にご協力ください 22
- ・さんさんカフェ10月の開催について 23
- ・特定健診を受けましょう・・・・・・・・・・・・ 25
- ・清水町内！「求人情報」のお知らせです 26

## 自衛官を募集します

募集種目	募集資格	受付期限	試験日
自衛官候補生	18歳以上33歳未満の人	年間を通じて行っています。	受付時にお知らせします。
防衛大学校学生	一般	10月27日(水)	1次：11月6日(土)・7日(日) 2次：12月7日(火)～11日(土) のうち指定する1日
防衛医科大学校医学科学生	高卒(見込含)または高専3年次修了者(見込含) 18歳以上21歳未満の人	10月13日(水)	1次：10月23日(土) 2次：12月15日(水)～17日(金) のうち指定する1日
防衛医科大学校看護学科学生(自衛官候補看護学生)		10月6日(水)	1次：10月16日(土) 2次：11月27日(土)・28日(日) のうち指定する1日

※募集資格の年齢は採用時期によって異なります。なお、受付期間や試験日については状況により変更になる事があります。詳しくは下記のいずれかにお問い合わせください。  
上記の日程で自衛官を募集します。詳細については、自衛隊帯広募集案内所までお問い合わせ下さい。  
・住所：帯広市西5条南14丁目13  
・電話：0155-23-8718  
・☑ obihiro.pco.tokachi@rct.gsdf.mod.go.jp  
・自衛隊帯広地方協力本部ホームページ <https://www.mod.go.jp/pco/obihiro/>

## 個人向け貸付住宅の入居者を募集します

個人向け貸付住宅の入居者を募集します。入居をご希望される人は、事前にご連絡の上、建設課までお越しください。

### ▼対象者

- ・清水町に住所を有する人又は有することとなる人
- ・町税を滞納していない人
- ・入居者及び同居者が暴力団員でない人
- ・町内在住の連帯保証人を1名立てられる人(3親等以内の親族の場合は町外でも可能です)

### ▼必要書類

- ・申請書(建設課にあります)
- ・入居予定者全員の住民票
- ・税金を滞納していない証明書(就学者を除く全員が必要)
- ・暴力団員であるか警察署へ意見を聴くことの同意書

### ▼申込み期日

10月15日(金)まで

### ▼お問い合わせ先

建設課住宅都市係  
☎62・2113

### ▼選任方法

推薦・応募の理由等を考慮し、清水町農業委員会候補者審査委員会にて審査を行い、議会の同意を得て選任します。

### ▼農業委員の任期

任命日から令和5年7月19日まで

### ▼お問い合わせ先

農業委員会事務局  
☎62・1155

## 学校給食センターの1号会計年度任用職員(調理員)を募集します

次の勤務条件にて学校給食センターに勤務する調理員を募集します。

### 【勤務場所】

学校給食センター

### 【勤務内容】

学校給食調理及び洗浄業務

### 【勤務形態】

- ・月々金の8時から16時30分までのうち必要時間(1日4時間から7時間程度で週20時間以内)
- ・登録後、必要に応じて勤務の打合せをいたします。
- ・登録をした場合でも毎日の勤務を約束するものではありません。

### 【賃金】

1時間あたり970円

※通勤距離が2km以上の場合交通手当を支給します。

## 牛乳・乳製品料理講習会を開催します

清水消費者協会では、牛乳・乳製品の消費拡大を目的とし、家庭で手軽にできる料理の講習会を次のとおり実施します。

### 【料理名】

- ・チーズ入りハンバーグ
- ・フルーツサンド
- ・サラダ(オイル漬けチーズ添え)
- ・その他

なお、新型コロナウイルスの感染状況によっては、中止となる場合もありますので、あらかじめご了承ください。

### ▼対象

町民

### ▼日時

9月25日(土)  
午前の部 10時～11時

◆下人舞住宅 1戸  
住所：清水町字人舞169番地4

号数	3号
構造	木造平屋建(2LDK)
面積	61.69㎡
建設年度	昭和58年
貸付金額	14,000円

### ▼対象

町内に在住している健康な人

### ▼受付期間

随時受付

### ▼定員

若干名

### ▼申込方法

自筆の顔写真付き履歴書を学校給食センターへ提出してください。  
※採用方法は書類選考または面接試験となります。

### ▼お問い合わせ先

学校教育課学校給食センター業  
無係 ☎62・2616

## 「ファミリーサポートしみず」の提供会員を募集します

「ファミリーサポートしみず」は、子育ての援助を受けた人(依頼会員)と子育ての援助をしたい人(提供会員)をつなぐ地域の子育て支え合いシステムです。  
この度提供会員を募集します。

### ▼対象

心身ともに健康な満20歳以上の人(講習会あり)

### ▼提供会員活動内容

子どもの預かり、送迎、産前産後の家事、育児援助など

### ▼申込・お問い合わせ先

子育て支援課子育て支援係  
☎69・2226

午後の部 13時～14時

### ▼会場

文化センター調理実習室

### ▼必要なもの

エプロン、三角巾、マスク、保存容器

### ▼費用

300円

### ▼定員

午前・午後 各12名

### ▼申込方法・期限

9月22日(水)までに電話にてお申し込みください。

### ▼申込・お問い合わせ先

清水消費者協会(10時～15時)  
☎62・2688

後援：ホクレン農協協同組合連合会

## 農業委員会委員候補者の募集について(欠員補充)

農業委員会委員に欠員が生じたため、農業委員候補者を募集します。

### ▼農業委員の業務

- ①農地法等の権限事務についての審査及び決定
- ②農地等の利用最適化の推進
- ③法人化その他の農業経営の合理化に関する事務
- ④農業一般に関する調査及び情報の提供の事務
- ⑤農地利用最適化推進委員の業務を兼務

### ▼推薦及び公募について

#### ①一般推薦

#### ②団体等からの推薦

#### ③一般募集

#### ▼推薦及び公募人数 1名

#### ▼推薦・応募資格

- ・原則、本町に住所を有する人で、本町の農業振興及び発展に対して意欲のある人
- ・町の職員でない人
- ・清水町暴力団排除条例(平成24年清水町条例第23号)第2条第2号に規定する暴力団員又は同条第3号に規定する暴力団関係事業者でない人 他

#### ▼推薦及び応募書類

必要書類に住民票を添付し提出してください。

※書類の請求は、農業委員会事務局にご連絡いただくか、町ホームページからダウンロードしてください。

#### ①清水町農業委員会候補者推薦書

#### ②清水町農業委員会候補者心

#### ▼提出先

〒089-0192

清水町南4条2丁目2番地

清水町農業委員会事務局

#### ▼推薦・公募期間

10月29日(金)まで

※必着

※必着

**清水町指定管理者選定委員会委員を募集します**

町有施設 ①アイスアリーナ等  
②社会体育施設 の指定管理者選定にあたり、公平かつ適性な選定を行うため、町民の参加を得て、積極的な意見を求め、より開かれた町政の推進を図ることを目的として委員の一部を募集します。

▼応募資格  
・町内に住所を有する満18歳以上の  
の  
人

・町が設置する他の審議会等の委員でない人

・議会議員及び町の職員（会計年度任用職員を含む）でない人

・指定管理者の申請をする法人や団体の関係者でない人

▼募集期間

9月21日(火)～10月15日(金)まで

▼募集人員 各1名(合計2名)

▼委員の任期 12月末ごろまで

▼報酬

委員会に出席の際には、町の規定により報酬をお支払いします。

▼選考結果

応募の動機及び選考基準を基に選考委員会で選考します。選考の結果は、応募いただいた人全員に

**あげます・ゆずりしてください**

あげたい・ゆずりたいものの情報、無償を条件に掲載します。広報レターなどに①欲しい・あげたい物②氏名③住所④電話番号を記入し、広報広聴係へ郵送、又は窓口、電話にて受け付けます。受け渡し方法は、広報広聴係を通して連絡先をお伝えし、当人同士でやりとりを行ってまいります。

【持ち物】

- ・エレクトーン
- ・木琴
- ・アコーディオン
- ・イボ竹(2m10cm×25本、2m30cm×40本)
- ・清水高等学校制服(男子)
- ※ジャケット・パンツのみ
- ・自転車
- ・加湿器
- ・壁掛け時計(電池)
- ・テレビ台
- ・掃除機

▼お問い合わせ先

企画課広報広聴係  
☎62・21114

文書でお知らせします。

▼応募・お問い合わせ先

応募用紙に必要事項を記入して提出してください。応募用紙は役場1階まちづくり情報コーナー、2階総務課、町体育館、御影支所に配置しています。また、町ホームページからもダウンロードできます。  
〒089・0192  
清水町南4条2丁目2番地  
総務課契約財産係  
☎62・21111

**清水町アイスアリーナ及び清水町御影パークゴルフ場の指定管理者を公募します**

清水町アイスアリーナ及び清水町御影パークゴルフ場の指定管理者の指定を受けようとする法人及びその他団体を公募します。

▼管理する施設

- ・清水町アイスアリーナ
- ・清水町御影パークゴルフ場

▼申請期間

9月24日(金)～10月15日(金)  
※土・日・祝日は除きます。

※受付時間 8時45分～17時30分

▼管理の期間

令和4年4月1日～令和9年3月31日

**町内会に加入しませんか？**

町外から転入した人、町内で転居した人、新たに町内会へ加入を検討しているけれど、どこに連絡して良いかわからないという人はいませんか？お住まいの町内会長をご案内しますので、お気軽にお問い合わせください。

▼お問い合わせ先

町民生活課住民活動係  
☎62・11151

**第66回開町記念式のお知らせ**

10月1日は昭和31年に旧御影村と合併し新清水町として発足した日であり、以来、本町の開町記念日として定められています。

先人のご労苦に対し、深く敬意を表するとともに、今後益々の町勢発展を願って、次のとおり記念式を新型コロナウイルス感染症拡大防止策を実施のうえ挙行しますので、町民の皆さまのご参列をお願いいたします。

▼対象 町民

▼開催日時  
10月1日(金) 10時

▼指定管理者の主な業務

- ・施設及び設備の維持管理に関する業務
- ・使用の許可及び利用調整に関する業務
- ・使用に係る料金に関する業務
- ・地域活性化に関する業務
- ・氷上スポーツの普及・振興に関する業務
- ・その他の業務

▼公募要項等

申請期間中は次の書類を閲覧できます。

- ・指定管理者公募要項
- ・指定管理者公募申請に係わる様式
- ・管理に係る仕様書
- ・関係規程

▼申請団体の資格

- ・十勝管内に本社を置く法人等の団体であること。
- ※法人格の有無は問いません。
- ※個人による申請はできません。
- ※共同で申請する場合は、共同を代表する団体及び構成団体を定めてください。

▼申請方法

申請にあたっては、清水町公の施設に係る指定管理者の指定手続等に関する条例施行規則で定める「公の施設に係る指定管理者申請書」に関係書類を添えて提出してください。

▼開催場所

文化センター

(文化会館大ホール)

▼お問い合わせ先

総務課総務係  
☎62・21111

**清水地区秋祭り中止のお知らせ**

新型コロナウイルス感染症拡大防止のため、今年度の「清水地区秋まつり」は中止します。

▼お問い合わせ先

清水地区秋まつり実行委員会(事務局)  
☎62・8102

**走ろうカメの子大会・駅伝カメの子大会中止のお知らせ**

10月に開催を予定しておりました第40回走ろうカメの子大会及び第36回駅伝カメの子大会は、新型コロナウイルス感染症拡大防止のため、中止いたします。

▼お問い合わせ先

特定非営利活動法人清水町体育協会事務局  
☎62・51115

・提出部数 1部

※申請に係る経費は全て申請者の負担となります。

※提出された書類は返却しません。※提出された書類は情報公開条例の対象となり、同条例の規定に基づき、非公開にすべき箇所を除き、開示することがあります。

▼質問の受付

公募要項の内容等に関して質問を受付けます。

・受付期間 9月24日(金)～30日(木)  
※土・日・祝日は除きます。

※受付時間 8時45分～17時30分

※質問書に記入のうえ、清水町文化センター社会教育課スポーツ係に持参のほか、郵送または電子メール等により受付します。

なお、電話や口頭による質問は受付しません。

▼申込・お問い合わせ先

社会教育課スポーツ係  
〒089・01111  
清水町南3条3丁目1番地  
☎0156・62・51115  
FAX0156・62・63333  
sports@town.shimizu.hokkaido.jp

**道広報紙「ほっかいど」がウェブ版で読めるようになりました**

北海道発行の広報紙「ほっかいど」が、北海道庁のホームページで今年度からウェブ版(HTML版)で読めるようになりました。パソコンやスマートフォンから手軽にご覧いただけます。

また、電子書籍ポータルサイト「Hokkaido ebooks」でもご覧いただけます。

※ご覧いただくには専用のアプリが必要です。

【広報紙ほっかいど】



【電子書籍ポータルサイト】



▼お問い合わせ先

北海道総合政策部知事室広報広聴課道政広報係  
☎011・204・51110

## Net119緊急通報システムののご案内

とがち広域消防局Net119緊急通報システムの運用が始まります。

Net119緊急通報システムとは、聴覚、言語、そしゃく機能の障がい等により、音声による通報が困難な人が、携帯電話やスマートフォン等の携帯端末を用いて画面をタップしていく簡単な操作で119番通報ができるシステムです。

また、GPS機能による位置情報システムにより、通報者の位置が把握できるほか、チャット機能を利用して会話をすることが可能なため、症状や状況の確認ができます。利用に関しては、事前登録が必要となり、一度登録していただく居住する範囲のみではなく、外出先や旅行先などでも利用できます。

- ▼運用開始年月日  
9月15日(水) 8時45分
- ▼利用対象者  
○十勝管内に居住、通勤又は通学している人

○聴覚、言語、そしゃく機能の障がい等により、音声による通報が困難な人

▼利用登録について  
8月2日から事前登録を受け付けています。

▼お問い合わせ先  
申請方法、利用方法に関するお問い合わせは、とがち広域消防局情報指令課または最寄りの消防署までお問い合わせください。

○とがち広域消防局情報指令課  
帯広市西6条南6丁目3番地1  
☎0155-26-9127  
FAX 0155-22-9119  
✉call@fire-tokachi.hokkaido.jp  
○清水消防署警防係  
清水町南6条4丁目1番地2  
☎0156-62-2519  
FAX 0156-62-4860  
✉shimizu@fire-tokachi.hokkaido.jp

## 納税だより

今月の納期限 9月30日(木)

- ・固定資産税(第3期)
- ・国民健康保険税(第3期)
- ・後期高齢者医療保険料(第3期)
- ・介護保険料(第3期)

税金・使用料は納期内に納めましょう。税金は計画的な納付をお願いします。支払には確実に安心な口座支払をおすすめしています。

※納期内に納付が難しいときは、税務課納税係へご連絡ください。

▼お問い合わせ先  
税務課納税係 ☎62-1152

ハロウィンジャンボ5億円  
(1等3億円・前後賞各1億円合わせて)  
ハロウィンジャンボミニ5千万円  
(1等3千万円・前後賞各1千万円合わせて)  
この宝くじの収益金は市町村の明るく住みよいまちづくりに使われます。  
各1枚 300円  
9月22日(水) 2種類同時発売!  
発売期間 9/22(水)~10/22(金)  
公益財団法人北海道市町村振興協会

## 水道の管理について

お客様の財産です！

水道メーターから蛇口までの配管等は、お客様の財産ですので、ご自身の管理となります。

トイレや風呂、台所などの水道管や蛇口から水が漏れているのを知りながら放置したり、町が指定している給水設備指定業者等に依頼して修理をしながらした場合はその漏水分も含めて料金がかかります。

いつもより使用水量が多い!?  
毎月1回定期的に水道メーターの検針に伺い、「水道使用量のお知らせ」を投函しています。

使用水量を確認していただき、検針期間中に蛇口の閉め忘れや家族の帰省などの原因以外で水量が増える要因がないのに、使用量が増えていれば漏水の可能性がります。

ご連絡いただければ、水道課から漏水調査に伺います。

▼お問い合わせ先  
水道課業務係 ☎62-1154

## 農業委員会よりお知らせ

◆10月は「農地パトロール月間」です。

農業委員会では、優良農地の確保・保全と農地の遊休化防止のために、10月を「農地パトロール月間」と設定し、農地の利用状況を調査します。

この調査は、耕作放棄地や低利用農地ならびに不適切な農地利用等が行われていないかを地域の農業委員が中心となって調査するものです。

◆農地の売買・賃借等を行う場合は農業委員会の許可が必要です。詳細については、地域の農業委員または農業委員会事務局にご相談ください。

◆農地を農地以外の(住宅や農業用施設等)の用途に変更する場合には、農業委員会等の許可が必要です。

また、農地法の改正により転用規制が厳格化され、違反転用等への罰則が強化されています。手続き等には時間を要しますので、事前に農業委員会事務局へご相談ください。

## 農村浄化槽設置推進事業補助金のお知らせ

本町の公共下水道事業認可区域及び農業集落排水処置区域外の地域において、農村浄化槽設置推進事業により自己または従業員の居住用の自宅に合併処理浄化槽(し尿と雑排水を併せて処理する浄化槽をいう。)を設置しようとする町内に住所を有する個人または法人に対して補助金を交付します。

また、交付要綱は町ホームページの「町の情報」→「各種補助金・助成制度」→「住宅施策・生活環境関係」で閲覧できます。

▼補助申請の受付期限  
10月29日(金)まで

※11月以降は、予算の範囲にのって随時受け付けます。

▼お問い合わせ先  
農林課農政係 ☎62-2112

## ▼お問い合わせ先

農業委員会事務局

☎62-1155

## 秋のすずらん一斉無料法律相談所を開催します

釧路弁護士会では法律事務所が開設されていない管内の市町村を対象として、無料相談会を実施します。

なお、相談する際にはマスクをご着用願います。

## ▼対象者

町内在住者及び町内事業所勤務者優先

## ▼開催日時

10月20日(水) 13時~16時まで

## ▼開催場所

役場1階 町民相談室1

## ▼必要なもの

あれば相談内容のわかる書類

## ▼定員 6名(一人30分)

※事前予約制です。

## ▼申込締切

10月19日(火)

## ▼申込・お問い合わせ先

町民生活課住民活動係

☎62-1151

## 空き地の草刈りを お願いいたします

毎年この時期、空き地の雑草の苦情が多数寄せられています。空き地の所有者は夏から秋にかけて環境美化や野火、害虫発生防止のため定期的な草刈りをお願いします。

## ▼お問い合わせ先

町民生活課生活環境係

☎67-7555

## ごみの管理は適切に

## 野焼きは禁止です

野焼きとは、家庭ごみや刈った枝や草、穀物の殻等を屋外で焼却することです。

野焼きは禁止されており、罰則の対象です。違反した場合は、「5年以下の懲役もしくは1千万円以下の罰金、又はその両方。」と決められています。

ドラム缶等の簡易な焼却炉を利用して燃やす等の野焼きは絶対に行わないでください。

## ▼お問い合わせ先

町民生活課生活環境係

☎67-7555

## 家屋調査及び家屋評価にご協力ください

現在、令和4年度の固定資産税課税対象物件の調査及び評価事務を取り進めています。

令和3年中に新増築された家屋の調査及び評価業務にご協力をお願いします。

### ▼家屋の調査（所在確認）

令和3年1月1日～令和3年12月31日に新築または増築された家屋（建物）は、令和4年度より固定資産税の課税対象となるため、地方税法第408条に基づき、家屋の調査に伺います。

調査の際には、敷地内に立ち入らせていただく場合がありますので、ご理解及び協力をお願いします。

### ▼家屋の評価について

家屋調査で確認できた新築・増築家屋は、後日、税務課職員から都合の良い日を調整した後、評価に伺います。評価に要する時間は概ね1時間程度で終了します。

### ▼家屋の滅失について

家屋を取り壊すなどして滅失した場合は、現場を確認のうえ、課

税台帳から削除し、次年度以降の課税対象から除外します。1月1日（賦課期日）以降に取り壊した家屋は、1年間税金がかかります。また、住宅を取り壊したことで、土地の税金が変わるため、家屋を取り壊した場合には、役場税務課までお問い合わせください。

### ▼お問い合わせ先

税務課資産税係  
☎62・11152

## 木造住宅の耐震診断・耐震改修に対して補助します

人命や財産を地震による災害から守る目的で、木造住宅の耐震化を推進するため、居住している住宅の耐震診断や耐震改修などについて補助します。

### ▼耐震診断補助

昭和56年5月31日以前に着工した木造住宅に居住している所有者が耐震診断を行うとき、一定の基準を満たすと費用を補助します。  
・補助限度額 5万円

### ▼耐震改修補助

耐震診断により倒壊する可能性があるとして診断され、耐震改修工

を行うときは、一定の基準を満たすと費用を補助します。

### ▼補助額

- 耐震改修工事費が  
・20万円未満の場合  
その費用の額
- ・20万円以上、20万円以下の場合  
20万円
- ・200万円を超える場合  
耐震改修工事費の10%（上限は50万円）

※耐震診断・耐震改修工事の申請は12月30日に受付を終了します。また、耐震診断・耐震改修工事の完了報告は令和4年3月12日が期限です。

なお、申請後の交付決定は国からの補助決定通知以後（概ね1か月程度）となります。

※他の国費補助金及び国費交付金と重複して申請できません。

### ▼耐震改修促進税制

耐震改修を行うことにより所得税の特別控除や固定資産税の減額措置を受けられる場合があります。詳しくは左記へお問い合わせください。

### ・所得税

帯広税務署  
☎0155・24・2161

・固定資産税  
税務課 ☎62・11152

### ▼申込・お問い合わせ先

建設課建築係 ☎62・2113

## 戸建て木造住宅の簡易耐震診断を無料で実施します

昭和56年に建築基準法の耐震基準が大幅に改正されました。

昭和56年以前に建てられた住宅は、地震に対して有効な耐震性能を持っていない可能性があります。

近年、大地震が全国各地で発生していますので、大切な家庭や財産を守るために昭和56年以前の住宅にお住まいの方はご相談ください。

### ▼対象住宅

- ①町内に住宅を所有又は居住している方
- ②階建て以下で延べ面積が500㎡以下であること。プレハブ住宅は除く
- ③昭和56年5月31日以前に着工されたもの
- ④過去にこの耐震診断を実施していない住宅

## ヒグマに遭わないための4つのルール

本町は山間部を中心にヒグマの生息地です。山菜採り・登山・釣りなどの野山（水辺）は、ヒグマの生活圏のため十分な注意が必要です。特にこれから冬眠までの間は、ヒグマは餌を求めて活発に行動します。

次の4つの事項に注意し、ヒグマによる事故を防ぎましょう。

- ①単独行動を避け、早朝や夕方、雨や霧で薄暗いときは野山（水辺）に入らないようにしましょう。
- ②目立つ服装を着用し、鈴やラジオの音を出しながら歩きましょう。
- ③ヒグマの糞や足跡を見つけたら、すばやく引き返しましょう。
- ④早朝や夕方に、市街地から郊外へ向かうランニングや散歩は、十分に注意しましょう。

### ▼お問い合わせ先

農林課林務係 ☎62・21112

## 蜂の巣の駆除に関するご案内

これから秋にかけて蜂が大量に発生する時期です。蜂の駆除は、次のおり対応していますので、該当する場合はご連絡ください。

### ▼対応方法

【町民ハウスメバチの巣駆除】  
・65歳以上の高齢者世帯（住宅又は隣接する物置に限ります）  
※町内に家族や親戚が居る人は対象外です。

### 【防護服の貸し出し】

・自分で駆除する場合、町から防護服と殺虫剤を無料でお貸しします。

### 【ハウスメバチ駆除の専門業者】

・自分で駆除できない場合は、次の専門業者へご相談ください。

◎株ホクセイ ☎62・7833

⑤清水町木造住宅耐震改修等補助事業による耐震診断を実施してない住宅

### ▼診断方法

・財団法人日本建築防災協会の診断ソフト（一般診断法）を使用します。図面及び申請者からの聞き取りにより診断を行うため、現地調査は行いません。

### 【受付期限】

・令和4年3月31日（木）

※土日祝祭日を除く

### ▼診断費用 無料

### ▼申請手続き

・役場建設課備え付け又は町ホームページからダウンロードした耐震診断申込書に必要事項を記入し、役場建設課へ提出してください。

・住宅の図面（仕上げ表、寸法の記入のある各階平面図で筋かいの位置等のわかるもの）の原本又はコピーを一緒に提出してください。（図面がないと診断できません）

・診断の期間は、おおよそ2週間以内ですが、前後する場合があります。

### ▼留意事項

・図面がない場合は、診断に必要な

# 子育て支援センター事業について

令和3年10月の子育て支援センター事業を次のとおり行います。

- げんきひろば 9:30~11:30 げんき  
※0歳~就学前の子とその保護者が対象です。
- 御影げんきひろば 10:00~11:30 御影げんき  
※0歳~就学前の子とその保護者が対象です。
- PMげんき 13:30~15:30 PMげんき  
※0歳~就学前の子とその保護者が対象です。  
※げんきひろばのスペースを開放します。
- ベビーマッサージ 11:00~11:30 ベビマ  
※おおむね生後1か月から  
※持ち物【バスタオル、小さめのレジャーシート（おしっこ防水シート）、おむつ】
- ファミリーデー 9:30~11:30 ファミリー  
※0歳~就学前の子とその保護者が対象です。  
◎会場は、保健福祉センターです。  
◎御影げんきひろばの会場は御影改善センターです。  
◎詳しくは、子育て支援センター（☎69-2226）までお問い合わせください。  
◎第5週目はお休みです。

日	月	火	水	木	金	土
					1 げんき PMげんき	2
3	4	5 げんき 御影げんき PMげんき	6 げんき	7 げんき ベビマ PMげんき	8 げんき PMげんき	9
10	11	12 げんき 御影げんき PMげんき	13 げんき	14 げんき ベビマ PMげんき	15 げんき PMげんき	16 ファミリー
17	18	19 げんき 御影げんき PMげんき	20 げんき	21 げんき ベビマ PMげんき	22 げんき PMげんき	23
24	25	26 げんき 御影げんき PMげんき	27 げんき	28 げんき ベビマ PMげんき	29	30
31						

**町の情報、お待ちしています！**

町であなたが見つけた出来事などの情報をお待ちしています。

情報は、氏名・電話番号を明記の上、広報レターや手紙、FAX、Eメールなどでお寄せください。

〒089-0192 清水町南4条2丁目2番地  
清水町役場 企画課広報広聴係  
☎62-2114  
FAX 62-5116  
✉ bosyu@town.shimizu.hokkado.jp

**町公式防災ツイッターのフォローをお願いします**

町公式防災ツイッターを運用しています。

ツイッター上で「北海道清水町防災」と検索ください。

発信内容は、防災メールで発信する内容と同じです。

「北海道清水町防災」をフォローして、万が一に備えてください。

## エゾシカ猟期のお知らせ

エゾシカは、道内に推定67万頭生息し、農林業被害や交通事故など、私たちの生活に大きな影響を与えています。

このような理由から、今年度もエゾシカ猟期が10月23日より開始されます。

野山に入る際は、誤射を避けるため目立つ服装を着用してください。また、猟期以外にも有害鳥獣駆除が銃器により実施されていますので、十分ご注意ください。

### ▼狩猟期間

10月23日(土)~令和4年2月28日(月)

### ▼お問い合わせ先

農林課林務係 ☎62-2112



## 犬の放し飼いはやめましょう

畜犬及び野犬による人又は家畜への被害防止のため、町では「畜犬取締及び野犬掃とう条例」により野犬掃とうを実施します。

### ▼野犬掃とう期間

10月1日~令和4年3月31日

### ▼実施区域 町内全域

### ▼対象となる野犬

鎖などでつながれていない犬は、全て野犬とみなして処分の対象になります。なお、首輪をしているなど、飼い犬と判断できる犬については、役場で保護し飼い主や里親探しを行います。

犬を飼育されている人は、常に次の事項を守り、愛犬が周囲の迷惑にならないように注意してください。

- ①犬の登録、狂犬病予防注射は必ず受け、登録の証となる鑑札は首輪に付けましょう。
- ②玄関などの見やすい場所に「犬」のシールを張りましょう。
- ③散歩などに連れていく場合には、糞の後始末をして、他人に迷惑がからないようにしましょう。

### ④必ず2メートル以内の鎖でつなぐか、オリの中で飼いましょ。

犬の放し飼いは他人に迷惑をかけるだけでなく、野犬とみなされ掃とうの対象となります。また、鎖などでつなぐときには道路など、通行する人に接触しないようにしましょう。

⑤自分の敷地内でも犬が接触する恐れがあるときは、呼鈴、郵便受けなどを敷地の境界付近に移動するなど、他人に危害を与えないようにしましょう。

⑥犬の周りは常に清潔にし、臭いや害虫の発生を防ぎましょう。

⑦犬の飼育に責任を持ちましょう。どうしても飼育できない場合は、町民生活課生活環境係または十勝総合振興局保健環境部（北海道常広保健所） 新得地域保健支所にご相談ください。

### ▼お問い合わせ先

町民生活課生活環境係  
☎67-7555  
新得地域保健支所  
☎64-5104

## ベビーマッサージに参加しませんか

ベビーマッサージとは、裸の赤ちゃんの全身を優しくマッサージするものです。お子さんの発育や情緒の発達をうながす効果があります。

また、育児のストレスをやわらげ、楽しくお子さんと向き合う時間をもつことができます。

目と目を合わせながらの優しいタッチでお子さんへ「大好き」の気持ちを伝えてみませんか。

### ▼対象

おおむね生後1か月から

### ▼日時

毎月第1~4木曜日（第5週目はお休みです）11時~11時30分

### ▼場所

保健福祉センター

### ▼持ち物

バスタオル、小さめのレジャーシート（おしっこ防水シート）、オムツ

### ▼その他

事前申し込みの必要はありません。直接会場へお越しください。参加は無料です。

### ▼お問い合わせ先

子育て支援課子育て支援係  
☎69-2226



## レディース健診のお知らせ

女性の人数限定のレディース健診を実施します。様々な健（検）診を一度に受診することができますので、この機会をご利用ください。

なお、新型コロナウイルス感染症予防のため、各受付時間に人数制限を設ける場合や、申し込み状況によっては、ご希望の時間帯に沿えない場合等がありますので、ご了承ください。

各健（検）診を受けていただくと、ハートモニターカードに健康ポイントがつきます。

- ▼日時・場所 11月17日（水）→文化センター  
 ※8時～10時30分の受付は、特定健診やがん検診を併用して受診する人を優先させていただきます。  
 ※乳がん・子宮がんは8時30分～10時30分の受付です。  
 11月24日（水）→御影公民館（午前）・文化センター（午後）  
 11月25日（木）→文化センター

▼必要なもの 問診票・健康保険証

- ▼定員 ・経膈超音波検査 各日100名  
 ・乳がん検診 各日90名  
 ・乳房超音波検査 各時間2名

▼検査内容 検査内容等の詳細は、保健福祉課健康推進係までお問い合わせください。

▼申込期日：10月20日（水）まで

▼申込方法 保健福祉課 健康推進係へ電話、FAX、又は直接お申込みください。

※後日、健診（検診）の日時や要領を申込者に別途通知します。

▼申込・お問い合わせ先 保健福祉課健康推進係 ☎67-7320/FAX69-2223

▼受診項目

検査項目	受診料金	対象者	受付時間（30分刻み）
特定健診	1,600円	・清水町国保に加入されている 40歳～74歳の人 ※年度内に40歳になる人は無料です。	17日：文化センター 7時30分～10時30分
早目健診		・20歳～39歳の人 (清水町国保以外の人でも受けられます。)	
後期高齢者健診	500円	・後期高齢者医療保険被保険者	
胃がん検診	1,600円	・40歳以上の人 (清水町国保以外の人でも受けられます。) ※腸閉塞や腸ねん転、大腸憩室炎等で治療を受けたことのある人や、透析中などで水分制限のある人、呼吸器疾患で常時酸素吸入をしている人は、胃がん検診を受けることが出来ません。	
肺がん（結核）検診	400円 喀痰検査 900円	・50歳以上の男性 ○前立腺がん検診 ○喀痰検査 ・50歳以上で、プリンクマン指数が600を超えている人 ○風しん抗体検査 ・風しん無料クーポン券送付者の男性	
大腸がん検診	800円	※妊娠中の方は、胃がん検診、肺がん検診を受けることができません。	
肝炎ウイルス検診	700円	・40歳以上で過去に検診を受けたことのない人	
子宮頸がん検診	1,700円	・20歳以上の人	
(オプション) 経膈超音波検査	300円	・経膈超音波初回受診者 ・子宮筋腫既往者 ・医師が必要と認めた人 等	
乳がん検診（1方向）	1,500円	・60歳以上の人	
乳がん検診（2方向）	1,800円	・40～59歳の人	
(オプション) 乳房超音波検査	1,600円	・40歳～59歳でマンモグラフィーを受診する人	
骨粗しょう症検診	600円	・18歳以上の女性	17日：文化センター 7時30分～10時30分 24日：御影公民館 8時30分～10時30分 24日：文化センター 13時00分～14時00分

## 10月の健康カレンダー

	日	時	対象	会場
乳幼児健康相談	14日（木）	14時～16時	乳幼児	保健福祉センター
2か月児相談	21日（木）	10時～	令和3年8月生	保健福祉センター
乳児健診 BCG	相談日	8日（金）	13時15分～13時30分受付	令和3年5月生
	診察日	15日（金）	13時30分～13時40分受付	令和2年11月生
7～8か月児相談 (ブックスタート)	19日（火）	9時30分～受付 10時～受付 13時15分～受付 13時45分～受付 ※受付時間は対象者へ別途通知します。	令和3年2月～3月生	保健福祉センター
1歳2か月児相談	14日（木）	13時～	令和2年8月生	保健福祉センター
1歳6か月児健診	診察日	6日（水）	13時40分～13時50分受付	令和2年1月11日～3月5日生
3歳児健診	相談日	13日（水）	9時15分～9時30分受付 13時15分～13時30分受付 ※相談時間は対象者へ別途通知します。	平成30年7月16日～9月30日生
	診察日	20日（水）	13時40分～13時50分受付	
ママパパ学級	5日（火） 12日（火） 16日（土） 21日（木） 26日（火）	時間について対象者へ別途通知します。	妊婦とその夫	保健福祉センター
早目健診 特定健診 後期高齢者健診	26日（火） 27日（水）	6時30分～10時30分受付	○早目健診 ・20～39歳の人 ○特定健診 ・40～74歳の国民健康保険加入者 ○後期高齢者健診 ・後期高齢者医療保険の被保険者	文化センター
	28日（木）			御影公民館
胃・肺（結核）・大腸・ 前立腺がん検診、喀痰 検査、肝炎ウイルス検 診、風しん抗体検査	26日（火） 27日（水）	6時30分～10時30分受付	○胃・肺（結核） 大腸がん検診、肝炎ウイルス検診 ・40歳以上の人 ○前立腺がん検診 ・50歳以上の男性 ○喀痰検査 ・50歳以上で、プリンクマン指数が600を超えている人 ○風しん抗体検査 ・風しん無料クーポン券送付者の男性	文化センター
	28日（木）			御影公民館
CT肺がん検診 内臓脂肪CT検査	26日（火） 27日（水）	6時30分～10時30分受付	○CT肺がん検診 ・40歳以上の人 ○内臓脂肪CT検査 ・20歳以上の人	文化センター
健康づくり運動教室	18日（月） 25日（月）	9時45分～11時30分	一般町民 ※要事前申込	保健福祉センター

<予防接種> 事前に接種医療機関へ予約してください。

定期的予防接種	4種混合（ジフテリア・百日咳・破傷風・ポリオ）、2種混合（ジフテリア・破傷風）、不活化ポリオ、ヒブ、小児用肺炎球菌、ロタウイルス、麻しん（はしか）風しん混合（MR）、B型肝炎、水痘（水ぼうそう）、日本脳炎、子宮頸がん予防、高齢者の肺炎球菌
任意の予防接種	おたふくかぜ（保護者と本人が医師と相談し、ワクチンの効果や副反応について、十分理解した上で接種するか否かを決めてください。）
接種医療機関	清水赤十字病院、だい内科医院、前田クリニック（ロタウイルス以外）、御影診療所（ロタウイルス以外）
接種料金	高齢者の肺炎球菌は、町が一部負担します。 その他の予防接種は、町が全額負担します。

※骨粗しょう症検診を毎週水曜日に清水赤十字病院で行っています。対象は18歳以上の女性です。前日までに病院にお申し込みください。（清水赤十字病院☎62-2513）

※こころの健康相談を保健所で、毎月第2火曜日と毎月第4木曜日に行っています。ご本人やご家族からの相談をお受けします。予約制です。帯広保健所又は保健福祉センター窓口までご連絡ください（専用電話0155-21-9110）。

## 健康づくり運動教室を行います

今年も、秋から冬にかけての運動不足解消を目的に、運動教室を行います。

講師は、柳オカモト パブリックビジネスカンパニーの健康運動指導士等です。内容は、リズム運動、ヨガ、エアロビ、腰痛・肩こり運動等を行います。運動開始前に、血圧と体重を毎回測定していただきます。

また、参加ごとに健康ポイント5ポイント、全回に参加した場合はさらに5ポイントをプレゼントします。ハートモニターカードをお忘れなく！  
※運動しやすい服装でお越しください。

※新型コロナウイルス対策として、マスク着用及び家庭での検温にご協力をお願いします。

・当日は、人との間隔を2メートルとり、窓を開放し換気した上で運動を行います。会場の広さの都合上、今年度は人数制限を設けさせていただきます。

▼開催日時  
10月18日～3月14日までの毎週

## 図書館臨時休館のお知らせ

図書館・郷土史料館は図書館システム更新作業のため臨時休館します。

町民の皆さんにはご不便をおかけしますが、ご理解とご協力をお願いします。

▼日時 9月29日(水)～10月4日(月)  
※9月28日(火)、10月5日(火)は定例休館日です

▼お問い合わせ先  
図書館 ☎62・3030

## おはなし会にお越しください

絵本・紙芝居など、季節にあわせた楽しいおはなしをご用意しています。ぜひお越しください。

なお、新型コロナウイルス感染症予防対策として、参加する際はマスクの着用と受付でのお名前と連絡先の記入にご協力ください。

▼日時 10月23日(土)  
11時30分～12時まで

▼定員 15名

▼お問い合わせ先

図書館 ☎62・3030



↑図書館のHPはこちら

## 図書館カレンダー

10月						
日	月	火	水	木	金	土
					1	2
3	4	5	6	7	8	9
10	11	12	13	14	15	16
17	18	19	20	21	22	23
24	25	26	27	28	29	30
31						

■は休館日 ■はおはなし会

月曜日(祝日の場合は翌日) 9時45分～11時30分

詳しい日程は健康カレンダーをご確認ください。

▼開催場所 1階ふれあいホール(保健福祉センター内)

▼必要なもの

室内用運動靴、飲料水、汗拭きタオル、ハートモニターカード

▼参加料 無料

▼定員 先着24名

▼申込方法

電話にてお申し込みください。

※定員になり次第、締切りとさせていただきます。

▼お問い合わせ先

保健福祉課健康推進係  
☎67・7320

## 腎臓機能障害者通院交通費を助成します

道では、腎臓機能に障がいがある人が障がいに基づく症状を軽減し又は除去する目的で、人工透析療法による医療の給付を受けるために、医療機関への通院に要した交通費を、腎臓機能障害者の福祉の増進を図る目的で、その一部を補助します。

対象となる人は、申請書を提出してください。

▼対象者

次の全てに該当する人

①腎臓機能障害により身体障害者手帳の交付を受けている人

②居住地以外の市町村に所在する医療機関に通院し、人工透析による医療の給付を受けている人

③生活保護法による医療扶助の移送費等、他の法令等による通院交通費相当分の給付を受けていない人

④身体障害者旅客運賃割引規制による鉄道の旅客運賃割引を受けていない人

⑤居住する市町村に人工透析療法を実施する医療機関がない人(居住する市町村に医療機関がある人でも、当初に受診した医療機関に継続して通院が必要な人等)

⑥前年の所得が一定額を超えない人

⑦通院交通費の算定額が一定額を超える人

※補助対象交通費は令和3年3月～8月までのものです。

▼申請期限 10月1日(金)まで

▼申請方法

申請書、身体障害者手帳の写し、通院証明書、住民票謄本、前年の所得額及び所得税額を確認できる書類等を保健福祉課福祉係へ提出してください。

※申請書は保健福祉課窓口にご用意しています。

▼提出・お問い合わせ先

保健福祉課福祉係  
☎69・2222

## 10月のエントランスホール展のご案内

10月の展示は、町内の洞内由紀子さんによる絵画展です。2011年から2016年の間に制作した乳牛をテーマにした絵本とその原画を展示します。乳牛へのあたたかな愛情が伝わってくる物語と絵画をぜひご覧ください。

「2011・2016 乳牛の絵本原画展」

▼展示期間

10月6日(水)～10月30日(土) 10時～18時

※火曜・祝日は休館です。

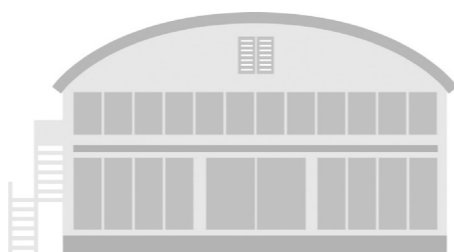
▼お問い合わせ先

図書館 ☎62・3030

## 10月 体育館第2競技場利用案内

卓球協会 毎週 火曜日・木曜日 19:30～21:30 毎週 土曜日 18:00～21:30	卓球少年団 毎週 火曜日・木曜日 18:00～19:30 毎週 土曜日 9:00～13:00
ピンポン同好会 毎週 日曜日～金曜日 10:00～12:00	卓球友の会 毎週 月・水・金曜日 13:30～15:30
剣道少年団 毎週 水曜日・金曜日 18:00～21:30	

※10月18日(月)は休館日です。



## 10月学校開放利用案内

		18:00～19:30	19:30～21:30
清水小学校 体育館	日		
	月		
	火		
	水	サッカー少年団(雨天時)	
	木		
清水中学校 体育館	日		
	月		
	火	サッカー少年団(雨天時)	
	水	サッカー少年団(雨天時)	
	木	サッカー少年団(雨天時)	
		18:00～19:30	19:30～21:30
			剣道少年団





## インターネットを活用して、ご自宅から町長と対話してみませんか？



町では、町政への提言、要望などを町長と話す「町民と町長のふれあいトーク」を毎月実施しています。(令和3年10月は10月7日です)

なお、来庁いただく以外にも、新型コロナウイルス感染症感染予防対策として、電話またはリモートでの受付も実施しています。

ふれあいトークに申込みの際に、①希望する時間帯、②人数、③トークの概要、④実施方法(電話またはリモート)を役場企画課広報広聴係まで事前連絡していただきますようお願いします。

### ふれあいトーク実施方法

#### ◆ご自宅からリモートでのトーク

※リモートで実施する場合、ご自宅のネット環境や、必要な物について、いくつか確認させていただきたい事項があります。

令和3年10月1日(金)までに事前連絡をお願いいたします。

■お問い合わせ先 企画課広報広聴係 ☎62-2114



## 山下僚 写真展

### 「トーチカ」変様

### 風化する記憶

### 第31回郷土作家展

開催日時 令和3年9月16日(木) ~ 9月20日(月)

午前10時~午後6時 / 最終日20日午後3時まで 入場料無料

会場 清水町御影公民館

※新型コロナウイルス感染症の拡大状況によっては、中止となる場合があります。

## 10月 体育館・第1競技場利用案内 [体育館 ☎62-2913]

		第1競技場												
		9:00	10:00	11:00	12:00	13:00	14:00	15:00	16:00	17:00	18:00	19:00	20:00	21:00
1	金											バスケットボール少年団 朝日バレー少年団	剣道少年団	
2	土	朝日バレー少年団											一般開放	
3	日												一般開放	
4	月											バスケットボール少年団 朝日バレー少年団	バレーボール協会	
5	火	婦人テニスサークル										サッカー少年団	バドミントン協会 ジュニアバドミントン	
6	水											バスケットボール少年団 朝日バレー少年団	剣道少年団	
7	木	婦人テニスサークル										サッカー少年団	JOY すぼベケレベツ バレーボール協会	
8	金											バスケットボール少年団 朝日バレー少年団	バスケットボール協会 バドミントン協会	
9	土	朝日バレー少年団											一般開放	
10	日					旭川リバース							一般開放	
11	月											バスケットボール少年団 朝日バレー少年団	バレーボール協会	
12	火	婦人テニスサークル										サッカー少年団	バドミントン協会 ジュニアバドミントン	
13	水											バスケットボール少年団 朝日バレー少年団	剣道少年団	
14	木	婦人テニスサークル										サッカー少年団	JOY すぼベケレベツ バレーボール協会	
15	金											バスケットボール少年団 朝日バレー少年団	バスケットボール協会 バドミントン協会	
16	土	朝日バレー少年団											一般開放	
17	日												一般開放	
18	月	休館日												
19	火	婦人テニスサークル										サッカー少年団	バドミントン協会 ジュニアバドミントン	
20	水											バスケットボール少年団 朝日バレー少年団	剣道少年団	
21	木	婦人テニスサークル										サッカー少年団	JOY すぼベケレベツ バレーボール協会	
22	金											バスケットボール少年団 朝日バレー少年団	バスケットボール協会 バドミントン協会	
23	土	朝日バレー少年団											一般開放	
24	日												一般開放	
25	月											バスケットボール少年団 朝日バレー少年団	バレーボール協会	
26	火	婦人テニスサークル											バドミントン協会 ジュニアバドミントン	
27	水											バスケットボール少年団 朝日バレー少年団	剣道少年団	
28	木					9人制	全国バレーボール大会						JOY すぼベケレベツ バレーボール協会	
29	金					9人制	全国バレーボール大会							
30	土					9人制	全国バレーボール大会						一般開放	
31	日					9人制	全国バレーボール大会						一般開放	

### 体育館ご利用のみなさんへ

\*体育館を専用使用したい団体は、3か月前の月の初日から5日前まで受け付けますので、清水町体育館へお申し込みください。

\*自由時間帯は、一般開放予定ですが、団体使用及び大会等が入ることがありますので、事前にお問い合わせください。

■ 大会・行事等 ■ 団体専用使用  
■ 一般開放 ■ 自由

※一般開放の時間は、ソフトバレー・バドミントン・卓球等の用具を貸し出ししていますのでご利用ください。  
※一般開放時間に、サッカーの練習等ボールを蹴る行為はご遠慮ください。

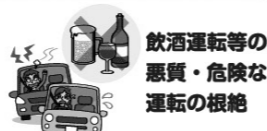
利用予定は、NPO法人清水町体育協会のブログで随時お知らせしています。「マイとかち 清水町体育協会」で検索してください。



# 秋の全国交通安全運動

9月30日 日は「交通事故死ゼロを目指す日」です

令和3年9月21日(火)～9月30日(木)



内閣府

■お問い合わせ先 町民生活課住民活動係 ☎ 62-1151

## ごみ収集カレンダー 10月

### 【A地区】

日	月	火	水	木	金	土
					1	2
3	4	5	6	7	8	9
10	11	12	13	14	15	16
17	18	19	20	21	22	23
24/31	25	26	27	28	29	30

### 【B地区】

日	月	火	水	木	金	土
					1	2
3	4	5	6	7	8	9
10	11	12	13	14	15	16
17	18	19	20	21	22	23
24/31	25	26	27	28	29	30

### 【農村地区】

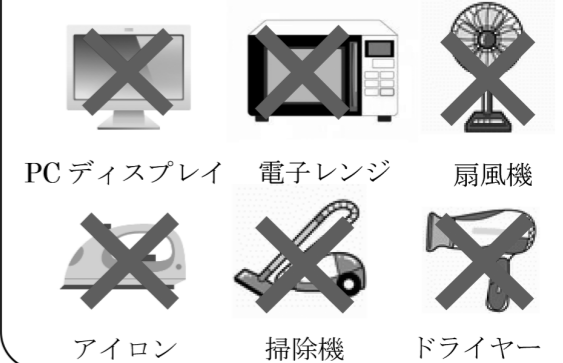
日	月	火	水	木	金	土
					1	2
3	4	5	6	7	8	9
10	11	12	13	14	15	16
17	18	19	20	21	22	23
24/31	25	26	27	28	29	30

■お問い合わせ先  
町民生活課生活環境係 ☎ 67-7555

- 燃やせるごみ
- 燃やせないごみ
- 資源ごみ
- 資源ごみ(紙・プラ)
- 燃やせないごみ・プラ
- 資源ごみ(プラ)

4月1日から町で回収する小型家電類の回収が変更されました

### 【回収できなくなったもの(例)】



ごみ関係専用電話番号が出来ました

ごみの分別・大型ごみ申込などのごみに関するお問い合わせの専用電話番号ができました。

新電話番号 67-7555

※今までの番号(62-1151)でも受付可能です。

10月大型ごみの収集

**5日(火) 19日(火)**

(全地区共通)

### 清水町消費生活センター便り

第 27 号

清水町保健福祉センター1階 ☎62-2688



## 「くらしの疑問??」特集

道立消費生活センター商品テスト室への  
問い合わせより

今回は、北海道立消費生活センターの商品テスト室に寄せられた問い合わせから、暮らしに役立つ話題を紹介します。

### ストッキングから白い粉!

Q.タンズにしまっておいた黒いストッキングを  
はいたところ、白い粉が大量に出て  
きた。表面や裏面にも大量について  
おり、色むらになっている。  
身体に害はないだろうか。



### 劣化したポリウレタン

A.ストッキングの表面や裏面に白い粉状のものが  
大量についており、手で払うとばらばらと粉に  
なって落ちてきました。

実体顕微鏡で拡大観察すると、ストレッチ性を  
持たせるために使われるポリウレタンが劣化し、  
切れたものが表面に飛び出して、粉状になってい  
ることが確認されました。

ポリウレタンは使う頻度に関係なく、一定期間  
過ぎると加水分解(空気中の水分や汚れの付着で  
分解する反応)する性質があります。白い粉はポリ  
ウレタンが劣化したもので、身体に影響はあり  
ません。

### 卵をゆでたらアルミ鍋が黒く変色

Q.アルミ鍋でゆで卵を作ったら、鍋の内側が黒く  
変色してしまった。どうして黒くなったのだろう  
か。また、身体に悪くはないのか。

### アルミの黒変化

A.これはアルミの黒変化現象と呼ばれるもので、  
見た目は良くないのですが、身体に害はありません。  
鍋表面のアルミと水が反応を起こし、さらに  
鉄分やカルシウム等のミネラル分が吸着して黒  
くなります。今回は、卵の殻に含ま  
れている炭酸カルシウムが影響して  
黒くなったと思われます。



### 調べてほしいことがあったら

ご希望の方は、北海道立消費生活センターへお  
問い合わせください(☎050-7505-0999)。  
テストは無料ですが、テスト品の送料は依頼者  
の負担となります。

## 消費生活 相談

一方的に送られてきた「時計」

Q 自分宛てに封書が届いたので開けてみる  
と、時計が入っていた。頼んだ覚えはないし、  
送り主にも心当たりがない。どうしたらよい  
か。



A 申し込みをしていないのに、一方的に商品を  
送り付けてきて代金の請求をしてくる商法を  
「ネガティブ・オプション」といいます。商品  
が送られてから14日間、または送り主に引き  
取りをお願いしてから7日間は保管しておき、  
その期間が過ぎたら処分してかまいません。

この相談があったのは6月でしたが、7月6  
日より法律(特定商取引法)が改正され、一方  
的に送り付けられた商品は直ちに処分できる  
ことになりました。事業者から代金を請求され  
ても支払う義務はないので、応じないくださ  
い。もし、支払わなければならないと誤解して  
支払ったとしても、返金を請求することができ  
ます。

対応に困ったら、  
消費生活センターへ  
ご相談ください。



# 家計のお悩み 相談してみませんか?



- 一人で悩まず、多重債務相談窓口  
に是非ご相談ください。
- 相談窓口では、収入・支出と借入  
れ・ローンのバランスから債務の整  
理、生活再建のためのセーフティ  
ネット制度などの活用についてサ  
ポートしています。
- 中小事業者・個人事業者の方から  
のご相談も受け付けています。
- ギャンブル等ののめり込みによる  
借金の場合、安易な肩代わりは  
やめましょう。  
ギャンブル問題に詳しい医療・相談  
機関(全国の保健所・精神保健福祉  
センター等)に相談の上、借金返済  
の相談を進めましょう。



## 多重債務者相談強化キャンペーン2021

9月1日~12月31日

多重債務相談窓口に関するお問い合わせは、お住まいの都道府県・市区町村や最寄りの財務局まで。  
また、法テラスでは、お近くの相談窓口・相談会をご案内します。

### 法テラスサポートダイヤル

おなやみなし  
☎ 0570-078374

<受付時間>

平日/9:00-21:00 土曜/9:00-17:00

▼多重債務相談窓口一覧

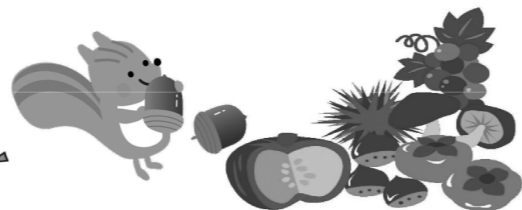


清水町消費者センターでも受け付けています

☎0156-62-2688 平日 10:00-15:00



# 10月予定



### 清水焙煎珈琲

67-9430 (本通5丁目3番地)

(定員10名)

開催日時	10月15日(金) 11:30~13:30
メニュー	おまかせメニュー&コーヒー 500円(税込) 「脳トレ」
催し物	※店主企画

### ふるカフェカマクラヤ

67-7711 (御影東1条2丁目17番地)

(定員10名)

開催日時	10月15日(金) 14:00~15:00
メニュー	お楽しみデザートセット 500円(税込) 「静かにゲーム大会」
催し物	※店主企画

### パーラー樹

62-2592 (南1条3丁目2番地5)

(定員10名)

開催日時	10月13日(水) 13:00~14:00
メニュー	おまかせメニュー 500円(税込) 「座ってできる健康体操！」
催し物	※講師：保健福祉課保健師



## さんさんカフェとは？

- ① 町内の飲食店を会場に開催しているサロンです！
- ② 子どもから大人まで町民は誰でも参加できます！
- ③ 各店の特別メニューと企画を楽しめます！
- ④ 65歳以上の町民の方には、各店舗で使用できる割引券を交付します！

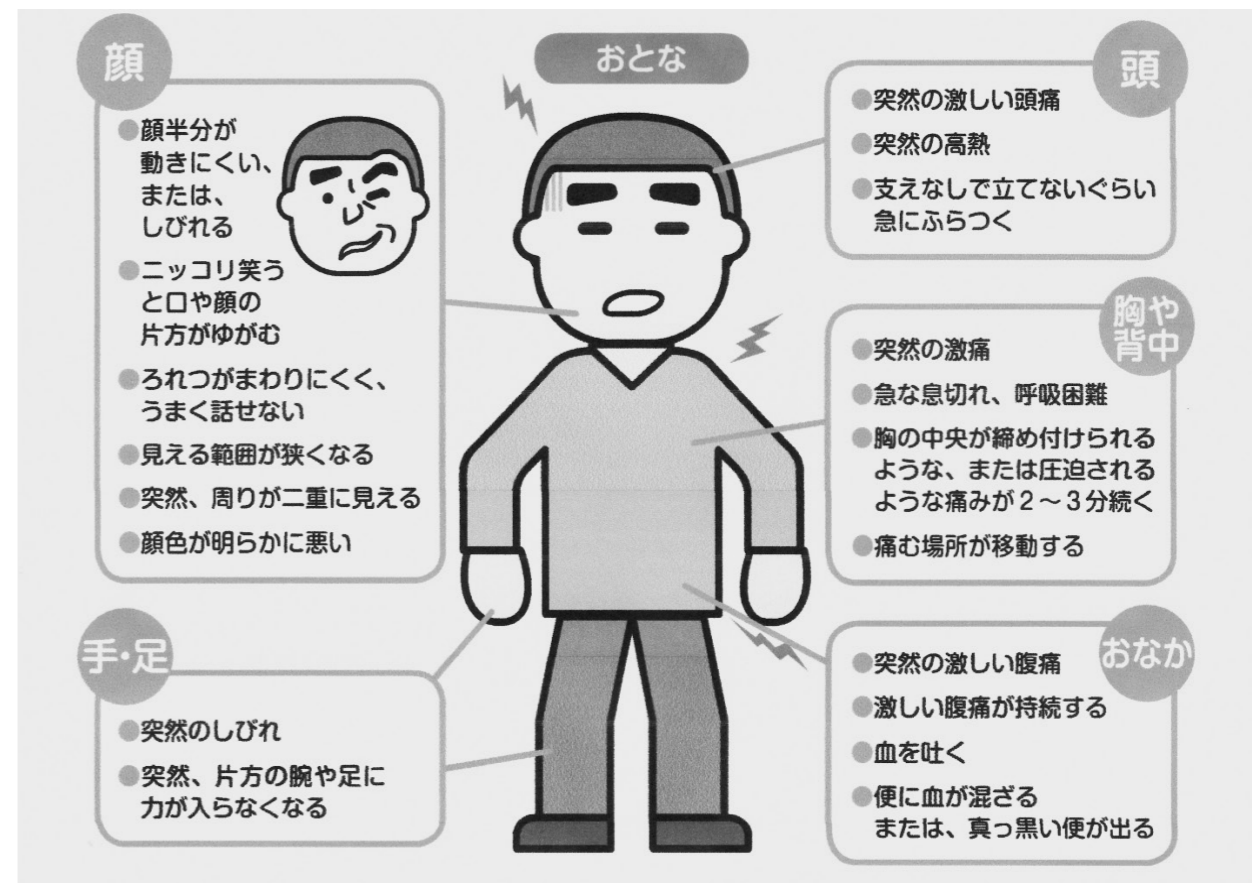
※参加申し込みは各店舗まで!!  
※参加時はマスク着用してご来店下さい!!

問い合わせ：役場保健福祉課在宅支援係 69-2233

## 救急車の適正利用にご協力ください

救急車の役割は「緊急に搬送する必要のある傷病者を医療機関へ搬送すること」です。病気やけがの症状が軽い場合の緊急要請により、生命に危険がある方への対応が遅れることとなります。

ただし、次のような症状や状態の場合  
ためらわず119番通報して救急車を呼んでください！



【けがや具合が悪くなったとき、救急車を呼ぶか判断に迷った場合には、相談窓口をご利用ください。】

- ① 小児救急医療電話相談事業 #8000 (毎日午後7時から翌朝午前8時まで)

【救急当番医療機関や最寄りの医療機関を探すときは、各情報センターをご利用ください。】

- ① 救急医療情報センター (固定電話：0120-20-8699) (携帯電話：011-211-8699)  
② 帯広市急病テレホンセンター (帯広市による病院案内) 0155-26-1099

※通院や入院時のタクシー代わりに救急車を利用する人や、病院での診察の順番を早めたいという理由から、救急車を利用する人がいます。救急車の台数には限りがあり、緊急出動に影響を与える場合がありますので、皆様のご理解とご協力をお願いいたします。

■お問い合わせ先 清水消防署救急係 ☎62-2519

# 特定健診を受けましょう

1年に1度は自分の身体の状態を確認することが大切です！

**日程** 10月26日(火)、27日(水)、28日(木)

こちらのQRコードからも申込みができます！

**場所** 10月26日(火)、27日(水)は文化センター  
10月28日(木)は御影公民館



**受付時間** いずれの日も6時30分～10時30分の30分刻み  
※新型コロナウイルス感染症予防のため、各受付時間に定員を設けています。

**持ち物** 詳細は申込者に別途通知します。

**申込み方法** 事前に保健福祉センター内保健福祉課健康推進係まで下記の電話、FAX、インターネット、または来所でお申込みください。

**受付期間** 9月30日(木)までにお申し込みください。

**検査項目** 特定健診、早目健診、後期高齢者健診、胃がん、肺がん(結核)、大腸がん、CT肺がん、喀痰検査(対象者のみ)、内臓脂肪CT、前立腺がん、肝炎ウイルス、風しん抗体検査(対象者のみ)

**検査料金** 特定健診・早目健診 1,600円、後期高齢者健診 500円、胃がん 1,600円、肺がん(結核)400円(喀痰検査は900円)、大腸がん 800円、CT肺がん 2,500円(喀痰検査は300円)、内臓脂肪CT 900円(CT肺併用時は600円)、前立腺がん 600円、肝炎 700円、風しん抗体検査(クーポン対象者 0円)

申し込み・お問い合わせ先

保健福祉課健康推進係

☎67-7320、FAX69-2223



# 宝くじ公式サイトでも宝くじを購入できます!!



宝くじ公式サイト注册会员になると、お得で便利に宝くじの購入ができます！

## 特典1 たまる!つかえる!宝くじポイント

宝くじを購入すると、100円につき1ポイントの宝くじポイントが獲得できます。

宝くじポイントは、1ポイント1円として、宝くじ公式サイトや宝くじ売り場でつかえます！



## 特典2 購入～受取までネットで完結!

原則1年中、24時間いつでも宝くじの購入ができます。  
ジャンボ宝くじ等の普通くじの購入もできます！  
宝くじの購入にはクレジットカード決済またはキャリア決済がご利用いただけます。



抽せん結果も宝くじ公式サイトで簡単に確認できます。  
当せん金は、登録した受取口座に自動でお振り込みするので、とっても便利!



## 特典3 宝くじ会員限定のキャンペーンに参加できる!

他にも!

お得な特典や便利なサービスいろいろ!  
まずは宝くじ会員に今すぐ登録!!



宝くじの収益金は、私たちの街の公共事業等に役立てられます。

本件に関するお問い合わせ先

宝くじコールセンター

TEL 0570-01-1192 (ナビダイヤル 有料) TEL 011-330-0777 (有料)

受付時間 10:30～18:30 (土・日・祝日、年末年始を除く)

※電話番号を十分ご確認の上、おかけ間違いのないようお願いいたします。

公益財団法人 北海道市町村振興協会

**日通帯広運輸(株)清水事業所 (担当:前崎)**  
住所:字清水第1線71番地1 ☎62-2954

- 【雇用形態】 契約社員 ※正社員への登用制度有
- 【職種】 事務スタッフ
- 【仕事内容】 製糖工場内事業所でのオーダー受付、データ入力、書類作成 他
- 【勤務時間】 日勤:8:00~17:00  
※10月~2月は繁忙期のため、変動有
- 【休日】 土・日・祝日  
※10月~2月は繁忙期のため、シフト制(相談可)
- 【給料】 時給900円、月158,400円(賞与年2回有)  
通勤手当・家族手当・暖房手当(規定支給)
- 【必要な資格】 ワード・エクセルの基本操作ができる人、未経験者でも可
- 【その他】 各種社会保険、制服貸与、更衣室、車通勤可、要履歴書、年齢・経験不問

**日通帯広運輸(株)清水事業所 (担当:前崎)**  
住所:字清水第1線71番地1 ☎62-2954

- 【雇用形態】 契約社員 ※正社員への登用制度有
- 【職種】 砂糖包装・検品スタッフ
- 【仕事内容】 製糖工場内で製造された砂糖を包装機で包装、袋の補充、印字等の検品 他
- 【勤務時間】 日勤:8:00~17:00  
※10月~2月は繁忙期のため、変動有
- 【休日】 土・日・祝日  
※10月~2月は繁忙期のため、シフト制(相談可)
- 【給料】 時給900円、月158,400円(賞与年2回有)  
通勤手当・家族手当・暖房手当(規定支給)
- 【必要な資格】 未経験者でも可
- 【その他】 各種社会保険、制服貸与、更衣室、車通勤可、要履歴書、年齢・経験不問

**大平原本社 (担当:平尾)**  
住所:南1条2丁目17番地 ☎62-2309

- 【雇用形態】 アルバイト
- 【職種】 工場スタッフ
- 【仕事内容】 糀(こうじ)の袋詰め・製造
- 【勤務時間】 8:30~17:00(8:30~15:00可 要面談)  
休憩:正午1時間、午前・午後各15分
- 【賃金】 時給900円(新得・御影 規定交通費支給有)
- 【その他】 出勤報奨金有(40日以上1万円、50日以上2万円)  
こうじの製造業務も従業員募集中です。



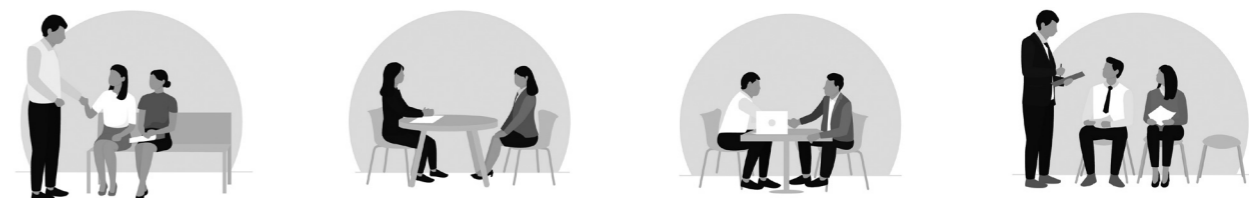
## 「求人情報」のお知らせです!!

コロナ禍による町の緊急雇用対策の一環として、「人材不足」「雇用問題解決」「移住定住」を目的に、清水町商工会の人材マッチング支援事業と連携し、町内求人情報を紹介します。

求人情報の詳細等については、各事業所へ直接お問い合わせください。  
また、お問い合わせの際、すでに雇用が決まっている場合がありますので、予めご了承ください。

今後の求人募集の掲載申込は、商工会会員の事業所については商工会へ、その他の事業所については、役場商工観光課までお問い合わせください。

お問い合わせ先 商工観光課 商工観光係 ☎62-1156  
清水町商工会 ☎62-2208



**日通帯広運輸(株)清水事業所 (担当:前崎)**  
住所:字清水第1線71番地1 ☎62-2954

- 【雇用形態】 契約社員 ※正社員への登用制度有
- 【職種】 フォークリフトオペレーター
- 【仕事内容】 製糖工場内倉庫でのパレット製品の入出庫業務等
- 【勤務時間】 日勤:8:00~17:00  
※10月~2月は繁忙期のため、変動有
- 【休日】 土・日・祝日  
※10月~2月は繁忙期のため、シフト制(相談可)
- 【給料】 時給1,100円、月193,600円(賞与年2回有)  
通勤手当・家族手当・暖房手当(規定支給)
- 【必要な資格】 フォークリフト運転免許 ※取得時期・経験不問
- 【その他】 各種社会保険、制服貸与、更衣室、車通勤可、要履歴書、年齢・経験不問

**(株)ホクレン協同サービス  
清水事業所 (担当:豊田・小菅)**  
住所:字清水第1線71番地1 ☎62-1033

- 【雇用形態】 季節従業員 (10月中旬から翌2月中旬まで)
- 【職種】 製糖作業員
- 【仕事内容】 製糖に関わる機器の運転監視、機器清掃、分析業務
- 【勤務時間】 日勤:7:30~19:30、夜勤:19:30~7:30  
昼夜2交代勤務(休憩時間有)
- 【休日】 週休制、有給制度有、希望休応相談
- 【給料】 月給310,000円以上、交通費規定支給、正月手当
- 【必要な資格】 未経験者でも可、年齢・資格不問
- 【その他】 各種社会保険完備、制服貸与、無料宿泊(寮)完備、従業員食堂有、慰労金支給(期間終了後)、経験年数にて昇給有

