

# お知らせ版

# 3

## 募集

- ・「しみず学園」の学園生を募集します・・・・・・・・・・・・・[2]
- ・警察官採用試験のご案内・・・・・・・・・・・・・・・・・・・・・・・・・[2]
- ・ふれあい農園で農作物を育ててみませんか？・・・・・・・・・・・・・[2]
- ・町営住宅・単身者住宅の入居者を募集します・・・・・・・・・・・・・[3]
- ・貸付住宅の入居申込を随時受付とします・・・・・・・・・・・・・[3]
- ・清水町議会モニターを募集します！・・・・・・・・・・・・・・・・・・・・[3]
- ・広報しみず町民モニターを募集します！・・・・・・・・・・・・・・・・・・・・[3]
- ・あげます・ゆずってください・・・・・・・・・・・・・・・・・・・・・・・・・[4]
- ・国税専門官を募集しています・・・・・・・・・・・・・・・・・・・・・・・・・[4]

## お知らせ

- ・屋根からの落水事故防止などのお知らせ・・・・・・・・・・・・・・・・・・・・[4]
- ・町営住宅家賃の減免について・・・・・・・・・・・・・・・・・・・・・・・・・[4]
- ・路上駐車はやめましょう・・・・・・・・・・・・・・・・・・・・・・・・・[5]
- ・清水町コミュニティバスが新しくなりました・・・・・・・・・・・・・[5]
- ・清水町営公衆浴場入浴料の改定について・・・・・・・・・・・・・・・・・・・・[5]
- ・春休み期間中のスクールバス等の運休について・・・・・・・・・・・・・[5]
- ・「弁護士おなやみ相談in十勝」を開催します・・・・・・・・・・・・・・・・・・・・[5]
- ・固定資産の縦覧及び閲覧を行います・・・・・・・・・・・・・・・・・・・・・・・・・[6]
- ・軽自動車税種別割の減免が受けられます・・・・・・・・・・・・・・・・・・・・・・[6]
- ・軽自動車の廃車手続きはお済みですか？・・・・・・・・・・・・・・・・・・・・・・[7]
- ・町民と町長のふれあいトークのお知らせ・・・・・・・・・・・・・・・・・・・・・・[7]
- ・犬の放し飼いはやめましょう・・・・・・・・・・・・・・・・・・・・・・・・・[7]
- ・子育て支援センター事業について・・・・・・・・・・・・・・・・・・・・・・・・・[8]
- ・ベビーマッサージに参加しませんか・・・・・・・・・・・・・・・・・・・・・・・・・[8]

## 福祉・健康

- ・旧優生保護法に関する一時金支給について・・・・・・・・・・・・・・・・・・・・[8]
- ・4月の健康カレンダー・・・・・・・・・・・・・・・・・・・・・・・・・[9]
- ・出産・子育て応援給付金を支給します・・・・・・・・・・・・・・・・・・・・・・[9]

## 図書館・体育館

- ・4月のエントランスホール展のご案内・・・・・・・・・・・・・・・・・・・・[10]
- ・おはなし会のお知らせ・・・・・・・・・・・・・・・・・・・・・・・・・[10]
- ・除籍済み資料・雑誌を差し上げます・・・・・・・・・・・・・・・・・・・・・・[10]
- ・4月体育館第2競技場利用案内・・・・・・・・・・・・・・・・・・・・・・・・・[10]
- ・4月学校開放利用案内・・・・・・・・・・・・・・・・・・・・・・・・・[10]
- ・4月体育館第1競技場利用案内・・・・・・・・・・・・・・・・・・・・・・・・・[11]

## 各課お知らせチラシ

- ・冬期間の雪捨場のお知らせ・・・・・・・・・・・・・・・・・・・・・・・・・[12]
- ・清水町奨学金貸付は随時受付しています・・・・・・・・・・・・・・・・・・・・[12]
- ・おびしんキューピット結婚相談所に・・・・・・・・・・・・・・・・・・・・[12]
- ・登録してみませんか？・・・・・・・・・・・・・・・・・・・・・・・・・[13]
- ・町公式フェイスブックをフォローしてみませんか・・・・・・・・・・・・・[13]
- ・さんさんカフェ4月の開催について・・・・・・・・・・・・・・・・・・・・・・[14]
- ・ほっかいどう親子のための相談LINE・・・・・・・・・・・・・・・・・・・・[15]
- ・令和5年度町民参加手続きの予定・・・・・・・・・・・・・・・・・・・・・・・・・[16]
- ・令和5年度 清水町会計年度任用職員  
(フルタイム)を募集します・・・・・・・・・・・・・・・・・・・・・・・・・[17]
- ・清水町消費生活センター便り 風しみず・・・・・・・・・・・・・・・・・・・・[18]
- ・自らが学びたい講座を開催できる「マイプラン講座」  
第11回 しみずっこ地域食堂のお知らせ・・・・・・・・・・・・・・・・・・・・[19]
- ・ごみ収集カレンダー・・・・・・・・・・・・・・・・・・・・・・・・・[21]
- ・国民年金のお知らせ・・・・・・・・・・・・・・・・・・・・・・・・・[22]
- ・4月10日からのスクールバス・町有バスの  
運行時刻と経路を変更します・・・・・・・・・・・・・・・・・・・・・・・・・[24]
- ・サポート詐欺に気をつけましょう！・・・・・・・・・・・・・・・・・・・・[27]
- ・マイナンバーカードに関する休日臨時窓口を  
開設します！・・・・・・・・・・・・・・・・・・・・・・・・・[28]

**「しみず学園」学園生を募集します**

毎月1回開催されている「しみず学園」の学園生を募集します。当学園では、午前には知識・教養を高める各種講義を受講し、午後には生け花や映画鑑賞、ダンス等の12クラブに分かれて活動しています。

令和5年度は、通常の学習会に加え、修学旅行やバス学習も予定しています。  
※現在加入されている方には別途ご案内します。

▼**応募方法**  
満60歳以上の町内在住者

▼**募集期限**  
4月4日(火)までに電話にてお申込みください。

※期限以降は随時受付

▼**費用(予定)**

【前期】2千円 【後期】3千円

※お弁当代金を含む。

※修学旅行代金は参加希望者のみ別途負担。

▼**お問い合わせ先**

社会教育課 社会教育係

☎62・51115

**町営住宅・単身者住宅の入居者を募集します**

町営住宅及び御影単身者住宅の入居申込みは随時受付とされていますが、次の期間については募集期間を設定し、入居申込みを受け付けたいします。

▼**募集期間**

4月3日(月)～4月21日(金)まで  
※入居は5月8日以降を予定。

▼**申込先**

役場2階建設課または御影支所

※提出いただいた申込書の有効期限は、令和6年3月末までとなります。

▼**必要なもの**

- ・ 申込書等(建設課、御影支所にあります)
- ・ 入居予定者全員の住民票
- ・ 入居予定者全員の所得を証明できる書類(源泉徴収票などの写し)
- ・ 町税を滞納していない証明書(就学者を除く全員が必要)
- ・ 暴力団員であるか警察署へ意見を聴くことの同意書
- ・ その他、身体障がいのある方は、身体障がい者手帳など

▼**お問い合わせ先**

建設課 住宅都市係

☎62・21113

**警察官採用試験のご案内**

受付期限	受験資格	採用予定人数
3月31日(金) 17時30分まで	A区分 大学(短大を除く)等を卒業した者(令和6年3月末までに卒業見込含む)	男性:約115名 女性:約35名
	B区分 A区分以外の者(高校在学中を除く)	男性:約35名 女性:約15名
	生年月日 平成3年4月2日から平成18年4月1日生の者 ※採用予定日(令和6年4月1日時点)で33歳未満の者	—

▼**お問い合わせ先** 新得警察署 警務課 ☎0156-64-0110

**貸付住宅の入居申込を随時受付とします**

例年、貸付住宅の入居については、お知らせ版に情報を掲載し、公募期間を設けていましたが、令和5年4月3日(月)より、随時受け付けといたします。

募集住宅及び申込に必要な書類等につきましては、4月3日から町ホームページへの掲載に加え、建設課窓口に備え付けますのでご参照ください。

その他ご不明な点がございましたら、建設課住宅都市係までお問い合わせください。

▼**お問い合わせ先**

建設課 住宅都市係

☎62・21113

**ふれあい農園で農作物を育てませんか?**

町では、農作業を通して、農作物を育てる難しさや収穫の喜びなどを感じ、広く農業に親しんでいただくために、毎年「ふれあい農園」を開園し、希望者に畑をお貸ししています。

つきましては、令和5年度の参加希望者を次のとおり募集します。

希望する場合は申込書に必要な事項を記載のうえお申し込みください。

▼**受付期限** 4月14日(金)

※申込多数の場合は抽選、申込少数の場合は受付期限以降も随時受け付けます。

▼**募集区画**

12区画予定(1区画約24坪)

▼**貸付期間**

5月1日～11月15日(予定)

▼**場所** 下佐幌運動公園横

▼**貸付費用**

1区画 1千500円

▼**申込・お問い合わせ先**

農林課農政係

☎62・21112

FAX 62・1615

**「ふれあい農園」申込書**

●住所

●氏名

●電話番号

**広報しみず町民モニターを募集します!**

■**応募資格** ・町内在住の高校生以上の人  
・広報しみずに助言いただける人

■**募集人員** 5名以内

■**任期** モニター依頼日から令和5年3月31日まで

■**謝礼** 町指定のごみ袋(合計1,650リットル分)

■**モニターの内容**

広報しみず(毎月)へのアンケートの回答等

■**募集期間** 4月3日(月)～4月28日(金)必着

■**応募方法**

はがきでの郵送、FAX、電子メールで、住所・氏名・性別・年齢・電話番号を記載の上、「広報モニター希望」と書いて、広報広聴係まで送付願います。(持参でも受付いたします)

■**応募・お問い合わせ先**

〒089-0192 清水町南4条2丁目2番地

企画課 広報広聴係

☎62-2114 FAX 62-5116

☐bosyu@sun.town.shimizu.hokkaido.jp

**清水町議会モニターを募集します!**

■**応募資格** ・満18歳以上の町民で、町議会議員または町職員でない人  
・町議会の仕組み及び運営に関心のある人  
・町政及び地域社会の発展に関心のある人

■**募集人員** 10名以内(応募者の中から議長が委嘱)

■**任期** 2年間(委嘱日から令和7年3月31日まで)

■**謝礼** 無償ですが、各年度に記念品を贈ります。

■**モニターの内容**

- ・ 議会本会議・委員会等を傍聴し、運営に関する意見提出
- ・ 議会だより・ホームページに関する意見提出
- ・ 議長が依頼した議会運営に関する調査協力
- ・ 議会議員と1年に1回以上の意見交換
- ・ 議会モニター会議への出席

■**募集期間** 3月15日(水)～5月1日(月)

■**応募方法**

申込書に必要な事項を記載し、議会事務局へ提出。  
※応募用紙は、議会事務局、まちづくり情報コーナー、御影支所、町ホームページから取得してください。

■**応募・お問い合わせ先**

議会事務局 総務係 ☎62-3317

### あげます・ゆずってください

あげたい・ゆずってほしいもの  
の情報を、無償を条件に掲載します。  
広報レターなどに①あげたい・  
欲しい物②氏名③住所④電話番号  
を記入し、広報広聴係へ郵送、ま  
たは電話にて受付けます。  
受け渡しは、広報広聴係を通じ  
て連絡先をお伝えし、当人同士で  
やりとりしてくださいませ。

【お申し込み先】  
・折られたみ式ベッド（シングル）  
2つ

・清水中学校制服（男子）一式  
【ゆずってほしいもの】

・清水中学校制服（女子）2着  
・シルバニアファミリー（どんな  
ものでも構いません）  
・ホンダ スーパーカブ（排気量  
は問いません）  
・ワードプロセッサ―

▼お問い合わせ先  
企画課 広報広聴係  
☎62・2114

### 国税専門官を募集しています

札幌国税局では、国税局や税務署において、税  
のスペシャリストとして活躍する国税専門官を次  
のとおり募集します。

#### ■受験資格

- ①平成5年4月2日～平成14年4月1日生まれの者
- ②平成14年4月2日以降生まれの者で大学を卒業  
する見込みの者など別に定める者

#### ■申込期間・申込方法

3月1日（水）～3月20日（月）の期間にイン  
ターネットで申込みしてください。

#### 【申込み専用アドレス】

<http://www.jinji-shiken.go.jp/juken.html>

#### ■試験日時

- ・第1次試験 6月4日（日）
- ・第2次試験 7月3日（月）～7月14日（金）の  
うち指定する日

#### ■お問い合わせ先

- ・札幌国税局人事第2課採用担当  
（☎011-231-5011 内線2315）
- ・帯広税務署総務課（☎0155-24-2161音声案内2番）

### 路上駐車はやめましょう

冬期間の路上駐車は除雪作業の  
妨げになります。  
また、雪に埋もれた車に気付かず、  
接触してしまうことや、近所間で  
のトラブルの原因にもなります。

さらに、消防車や救急車等の緊  
急車両の通行が妨げられ、命に関  
わることも考えられます。

路上駐車に限らず、歩道上での  
駐車も、子どもたちの通学路をふ  
さぎ、歩道を歩けない危険な状態  
になります。

また、歩道上での駐車は交通違  
反になることがあります。

歩道上での駐車や長時間の路上  
駐車が絶対にやめましょう。

#### ▼お問い合わせ先

- ・町民生活課 住民活動係  
☎62・1152
- ・建設課  
☎62・2113

### 清水町コミュニティバスが 新しくなりました

2月15日より、清水町コミュニ  
ティバスの運行車両が新しくなり  
ましたので、利用者の皆さんにお  
かれましては、引き続き積極的な  
ご利用をお願いします。

なお、今回の車両の更新につき  
ましては、宝くじ社会貢献広報事  
業の一環として、宝くじの受託事  
業収入を財源として実施されてい  
る「コミュニティ助成事業」を利用  
し、宝くじの助成金で行ってい  
ます。

#### ▼お問い合わせ先

企画課 企画統計係  
☎62・2114



### 屋根からの落氷事故防止 などのお願ひ

毎年冬になると、沿道家屋等か  
らの落氷雪による死傷事故が多く  
発生しています。事故件数減少の  
ためにも次のことにご注意願ひます。  
●落氷雪の発生が懸念される沿道  
家屋等には、雪止めを設置する。  
●既に雪止めが設置されている場  
合でも必ず点検し、針金等の錆  
や老朽化による破損等を発見し  
た場合は、早急に修繕を行って  
ください。

●落氷雪は、気温がマイナス3℃  
からプラス3℃で発生しやすい  
特徴があるため、早目に除雪を  
行いましょう。また、除雪する  
際は、複数人で行い、歩行者  
や付近で遊んでいる子ども等に  
十分注意してください。

●ビルの壁、窓枠、突出看板等か  
らの落氷雪は少量でもきげん  
であるため、付着した氷雪は早  
目に除去してください。

●軒下を通行するときは、落氷雪  
に十分注意してください。  
●軒下や道路では、絶対に子ども  
を遊ばせないでください。

### 清水町営公衆浴場 入浴料の改定について

4月1日より公衆浴場入浴料を  
改定します。利用者の皆様にはご  
不便をおかけしますが、ご理解と  
ご協力をよろしくお願い致します。  
【改定内容】12歳以上の入浴料  
450円→480円

※12歳以下入浴料は変更ありません。

#### ▼お問い合わせ先

町民生活課 生活環境係  
☎67・7555

### 町営住宅家賃の 減免について

町営住宅の家賃は、世帯全体の  
収入及び世帯構成から決定してい  
ますが、入居されている方の異動、  
退職、失職などにより、世帯の収  
入額に変動があったときや、所得  
が著しく低い世帯については、年  
度途中からでも家賃を減額できる  
場合があります。

該当となるような事情がある場  
合は、建設課にて必要書類に記入  
していただき、手続きを行って  
ください。家賃減額の該当となる場  
合は、手続きが完了した翌月から  
減額となります。

#### ▼お問い合わせ先

建設課 住宅都市係  
☎62・2113

### 春休み期間中のスクールバス等の 運休について

小中学校の春休み期間中（3月25日～4月  
9日）、スクールバスは運休します。  
なお、町有バスについても運休しますの  
であらかじめご了承ください。

#### ▼お問い合わせ先

学校教育課  
学校給食センター業務係 ☎62-2616

### 「弁護士おなやみ相談 in 十勝」を 開催します

釧路弁護士会では、法律事務所が開設され  
ていない道内の市町村を対象に、次の日程で「弁  
護士おなやみ相談」を開催します。  
なお、令和5年度はこのほかに、5月・8月・  
10月にも無料相談を開催予定です。

#### ■対象者

町内在住者及び町内事業所勤務者優遇します。

■定員 6名（事前予約制、1人あたり30分）

■日時 4月4日（火）13時～16時

■会場 役場1階 町民相談室1

■費用 無料

#### ■必要なもの

相談に関する書類等がありましたらご持参  
ください。

#### ■申込先

4月3日（月）までに、釧路弁護士会帯広  
会館（☎0155-66-4877）へお申込みください。

## 固定資産の縦覧及び 縦覧を行います

### ○縦覧帳簿の縦覧

この制度では町内に所在する土地や家屋の評価額が縦覧でき、自分の土地や家屋の評価額と比較することで評価の適正さを確認できます。この縦覧のために「土地価格等縦覧帳簿」と「家屋価格等縦覧帳簿」(所有者と税額は記載されていません)を用意しています。

### ◇期間

4月3日(月)～5月31日(水)まで  
※土日・祝日を除いた日の8時45分～17時30分まで

### ◇場所 税務課

### ◇対象

納税義務者本人及び納税管理人

### ◇縦覧帳簿の内容

- ・土地価格等縦覧帳簿
- (所在、地番、地目、地積、価格)
- ・家屋価格等縦覧帳簿
- (所在、家屋番号、種類、構造、床面積、価格)
- ◇手数料 無料

### ○課税台帳の縦覧

納税義務者本人のほか、借地人・借家人や固定資産を処分する権利

## 軽自動車の廃車手続きは お済みですか？

原動機付自転車や軽自動車等に對する軽自動車税は、毎年4月1日現在で車両を所有(登録)している場合に、年税額が課税されます。そのため、4月2日以降に廃棄や名義変更をされても、月割り課税の制度はなく、その年分の税金を納めていただきます。

### 次の手続きをした人は要注意!

- ・車両を廃棄処分した人
  - ・知人等に譲渡した人
- 譲渡した場合は名義の変更が必要ですが、手続き漏れの場合は、譲渡する前の所有者に納税通知書が送られます。

### 車両の廃車・名義変更の手続きは

■原動機付自転車(125cc以下のバイク)、小型特殊自動車(トラクター等)、三輪(ミニカー)  
役場税務課または御影支所まで手続きしてください。

を有する一定の人は、「固定資産課税台帳」に記載された内容(借地人・借家人の方は対象の固定資産の課税内容)を確認できます。

### ◇期間

4月3日(月)～令和6年3月29日(金)まで

※土日・祝日を除いた日の8時45分～17時30分まで

### ◇場所 税務課

### ◇対象

- ・本人及び同居の家族
- ・代理人

※代理権を明らかにできる書類(委任状)を持参願います。

・借地・借家人等の使用及び収益の権利等を有する人

※契約書等権利関係を示す書類を持参願います。

### ◇手数料 縦覧期間中は無料

### ○納税通知書の発送予定日

5月10日(水)予定

### ○審査申出

納税通知書の交付日のあと3か月までの期間、固定資産評価審査委員会へ決定価格の審査を申し出ることが出来ます。

### 【お願い】

固定資産は、皆さんの大切な財

### 【必要なもの】

- ①廃車・使用者・所有者の印鑑、ナンバープレート
- ②名義変更・新旧使用者・所有者の印鑑など

### ■軽自動車(二輪を除く)

軽自動車検査協会帯広事務所 帯広市西19条北1丁目8番11号)で手続きしてください。

※手続きに必要なものは、直接ご確認ください。

■二輪の軽自動車(125cc超250cc以下のバイク)、二輪の小型自動車(250cc超のバイク)  
北海道運輸局帯広陸運支局(帯広市西19条北1丁目8番4号)で手続きしてください。

※手続きに必要なものは、直接ご確認ください。

### ▼お問い合わせ先

- ・税務課 町民税係  
☎62-11152
- ・軽自動車検査協会帯広事務所  
☎050-33816-1768
- ・北海道運輸局帯広陸運支局  
☎050-5540-2006

## 軽自動車税種別割の 減免が受けられます

産です。納付書に添付している課税明細書は物件について詳しく記載していますので、必ず内容を確認し、現状と異なっている場合はご連絡をお願いします。

### ▼お問い合わせ先

税務課 資産税係  
☎62-11152

身体等に障がいをお持ちの人が使用する軽自動車又は通院や送迎等、身体等に障がいのある人のために使用する軽自動車で、一定の要件を満たすものは、申請により軽自動車税の種別割の減免を受けることができます。

### ◎減免の対象となる人

- ◆身体障害者手帳の交付を受けている人(下記表参照)
- ◆療育手帳の交付を受けている人
- ◆精神障害者保健福祉手帳の交付を受けている人

## 町民と町長の ふれあいトーク

### 4月10日(月)開催!!

町政への要望など、町長と直接話せる『町民と町長のふれあいトーク』を毎月開催しています。

申し込みは、①希望の時間帯、②人数、③トークの概要、④トークする方法(対面・電話・リモート)を、企画課広報広聴係まで、事前にご連絡ください。

来庁の際は、新型コロナウイルス感染症拡大防止対策に、ご協力をお願いします。

※リモートでの申込締切：4月3日(月)

■ 申込・お問い合わせ ■  
企画課 広報広聴係 (☎62-2114)

## 犬の放し飼いはやめましょう

畜犬や野犬による人または家畜への危険防止のため、町では「畜犬取締及び野犬掃とう条例」により野犬掃とうを実施します。

◇実施期間 4月1日～9月30日

◇実施区域 町内全域

◇対象 鎖などでつながれていない犬

※飼い犬と判断できる犬は、役場で保護します。

◇犬を飼育している方の注意事項

- ・犬の登録、狂犬病予防注射は必ず受け、登録の証を付けましょう。
- ・目のつきやすい箇所に「犬」のシールを貼りましょう。
- ・外出時には、他人に迷惑をかけないためにもフンの後始末をしましょう。
- ・必ず2m以内の鎖でつなぐか、檻の中で飼育しましょう。放し飼いは掃とうの対象となります。また、鎖でつなぐ場合は通行人等に接触しないようにしましょう。
- ・自分の敷地内でも犬が接触する可能性があるときは、呼鈴や郵便受けなどを境界付近に移動させましょう。
- ・犬の周囲は清潔にしましょう。
- ・犬の飼育に責任を持ちましょう。どうしても飼育できない場合は、町民生活課生活環境係または十勝総合振興局保健環境部(北海道帯広保健所) 新得地域保健支所にご相談ください。

### お問い合わせ先

- ・町民生活課 生活環境係 ☎67-7555
- ・北海道帯広保健所新得地域保健支所 ☎0156-64-5104

障がいの区分	1級	2級	3級	4級	5級	6級
視覚障害	○	○	○	○		
聴覚障害		○	○	○		
平衡機能障害			○		○	
音声機能障害			○(※)			
上肢不自由	○	○	○			
下肢不自由	○	○	○	○	○	○
体幹不自由	○	○	○		○	
乳幼児期以前の非進行性の脳病変による運動機能障害	○	○	○	○	○	○
心臓機能障害	○		○	○		
じん臓機能障害	○		○	○		
呼吸器機能障害	○		○	○		
ぼうこう・直腸機能障害	○		○	○		
小腸機能障害	○		○	○		
ヒト免疫不全ウイルスによる免疫機能障害	○	○	○	○		
肝臓機能障害	○	○	○	○		

(※) 喉頭摘出による音声機能障害がある場合に限りです。

### ◎減免に必要なもの

自動車検査証、自動車運転免許証、手帳(身体・精神・療育等)、印鑑、通院・通学を確認できる書類(病院の診察券等)、マイナンバー確認書類

※課税免除等が受けられる自動車は、身体障害者1人につき家用の自動車1台に限られます。

### ▼お問い合わせ先

税務課 町民税係  
☎62-11152

『4月の健康カレンダー』 ■ お問い合わせ 保健福祉課 健康推進係 (☎ 67-7320)

	日時	対象	会場
乳幼児健康相談	13日(木) 14:00~16:00 受付	乳幼児	保健福祉センター
2か月児相談	27日(木) 10:00~10:15 受付	令和5年2月生	保健福祉センター
乳児健診・BCG	19日(水) 13:00~13:15 受付 13:15~13:30 受付	令和4年11月生 令和4年5月生	保健福祉センター
7~8か月児相談	25日(火) 9:40~9:50 受付	令和4年8月・9月生	保健福祉センター
1歳2か月児相談	13日(木) 13:00~	令和4年2月生	保健福祉センター
3歳児健診	28日(金) 13:00~13:15 受付	令和2年3月1日 ~4月26日生	保健福祉センター

\*保健福祉センター内の相談ルームでは、平日8:45~17:30に妊娠・子育ての相談や赤ちゃんの身体計測が出来ます。

\*母子手帳の交付は予約制です。

\*骨粗しょう症検診を毎週水曜日に清水赤十字病院で行っています。対象は、18歳以上の女性です。受診を希望する場合は、前日までに直接病院へお申し込みください。(清水赤十字病院☎0156-62-2513)

\*こころの健康相談を毎月第2火曜日と毎月第4木曜日に保健所で行っています。ご本人やご家族からの相談をお受けします。予約制となっておりますので、帯広保健所または保健福祉センターにご連絡ください。(帯広保健所☎0155-21-9110)

〈予防接種〉事前に接種医療機関へ予約してください。

定期予防接種 (法律に基づく予防接種)	4種混合(ジフテリア・百日咳・破傷風・ポリオ)、2種混合(ジフテリア・破傷風)、ロタウイルス、ヒブ、小児用肺炎球菌、B型肝炎、麻しん(はしか) 風しん混合、水痘(水ぼうそう)、日本脳炎、子宮頸がん予防、高齢者の肺炎球菌
任意予防接種	おたふくかぜ ※保護者と本人が、医師と相談し、ワクチンの効果や副反応について十分理解したうえで、接種するか否かを決めてください。
接種医療機関	清水赤十字病院、だい内科医院、前田クリニック、御影診療所 ※「ロタウイルス」は、清水赤十字病院とだい内科のみ実施。 ※「子宮頸がん予防」は、清水赤十字病院と前田クリニックのみ実施。
接種料金	高齢者の肺炎球菌は、町が一部負担します。 その他の接種は、町が全額負担します。

出産・子育て応援給付金を支給します ■ お問い合わせ 保健福祉課 健康推進係 (☎ 67-7320)

妊婦や子育て中の方が安心して出産・子育てができるよう、妊娠期から子育て期にわたって継続的にサポートします。

その一つとして、令和5年2月15日より、出産・子育て応援給付金の支給を開始しました。出産育児関連用品の購入や子育て支援サービスの利用に活用してください。

**対象者には、妊娠届出時もしくは赤ちゃん訪問時に詳細をお知らせします。**

○出産応援給付金

妊娠届出時等に、町の面談を受けた妊婦に対し、妊婦1人につき5万円を支給します。

○子育て応援給付金

出産後に町の赤ちゃん訪問等で面談を受けた養育者1名に対し、子ども1人につき5万円を支給します。

出産応援給付金は、令和4年4月1日以降に妊娠届出をした人、子育て応援給付金は令和4年4月1日以降に生まれた子どもを養育している人も対象です。

**対象者には2月に個別通知をしましたが、通知が来ていない場合やその他問い合わせ等がありましたら、ご連絡下さい。**

4月の子育て支援センター事業のお知らせ

子育て支援センター事業を次のとおり行います。お子さんと一緒に、ご参加ください。

げんき	<b>げんきひろば 9:30~11:30</b> ※対象は0歳~就学前の子と保護者
御影げんき	<b>御影げんきひろば 10:00~11:30</b> ※対象は0歳~就学前の子と保護者
PMげんき	<b>PMげんき 13:30~15:30</b> ※対象は0歳~就学前の子と保護者 ※げんきひろばのスペースを開放します
ベビマ	<b>ベビーマッサージ 11:00~11:30</b> ※対象は概ね2か月からの子と保護者
ファミリー	<b>ファミリーデー 9:30~11:30</b> ※対象は0歳~就学前の子と保護者

- 会場は保健福祉センター
  - 御影げんきひろば会場は御影改善センター
  - 第5週目はお休み
  - ファミリーデーは、事前申込が必要です。
- お問い合わせ  
子育て支援課 子育て支援係 (☎ 69-2226)

【4月】子育て支援センター事業カレンダー

日	月	火	水	木	金	土
						1
2	3	4 げんき 御影げんき PMげんき	5 げんき	6 げんき ベビマ PMげんき	7 げんき PMげんき	8
9	10	11 げんき 御影げんき PMげんき	12 げんき	13 げんき ベビマ PMげんき	14 げんき PMげんき	15 ファミリー
16	17	18 げんき 御影げんき PMげんき	19 げんき	20 げんき ベビマ PMげんき	21 げんき PMげんき	22
23	24	25 げんき 御影げんき PMげんき	26 げんき	27 げんき ベビマ PMげんき	28 げんき PMげんき	29
30						

**ベビーマッサージに参加しませんか?**

あかちゃんの全身を優しくマッサージして、お子さんの発育や情緒の発達をうながすベビーマッサージに参加してみませんか?  
育児ストレスを和らげながら、お子さんと目線を合わせ、お子さんへの「大好き」の気持ちを伝えてみませんか。

▼対象 おおむね生後2か月から

▼日時 毎週木曜日 11時~11時30分  
※第5週目はお休みです。

▼場所 保健福祉センター

▼持ち物 オムツ、バスタオル、お好みでベビオイル(お子さんにあったものをお持ちください。)

▼費用 無料

▼その他 申込みの必要はありませんので、直接会場へお越しください。

▼お問い合わせ先 子育て支援課 子育て支援係  
☎ 69-2226



旧優生保護法に関する一時金支給について

旧優生保護法のもとで子どもができなくなる手術を受けた方は、一時金320万円の支給を受けることができます。

一時金の請求を希望される人は、旧優生保護法に関する相談支援センターにて手続き等をご案内しますので、ご連絡ください。

▼お問い合わせ先  
旧優生保護法に関する相談支援センター  
(受付時間)  
8時45分~17時30分  
☎ 0120-031-711  
(通話料無料)  
※土日・祝日・年末年始を除く。

## 4月 体育館第1競技場利用案内 【お問い合わせ先 体育館 ☎62-2913】

		第1競技場												
		9:00	10:00	11:00	12:00	13:00	14:00	15:00	16:00	17:00	18:00	19:00	20:00	21:00
1	土	朝日バレーボール少年団				芽室ホルックス				一般開放				
2	日	一般開放												
3	月					バスケットボール少年団				バレーボール協会				
4	火					サッカー少年団				バドミントン協会 ジュニアバドミントン				
5	水					バスケットボール少年団				剣道少年団				
6	木					サッカー少年団				JOYすぽベケレベツ バレーボール協会				
7	金					バスケットボール少年団				バスケットボール協会 バドミントン協会				
8	土	朝日バレーボール少年団				芽室ホルックス				一般開放				
9	日	一般開放												
10	月					バスケットボール少年団				バレーボール協会				
11	火					サッカー少年団				バドミントン協会 ジュニアバドミントン				
12	水					バスケットボール少年団				剣道少年団				
13	木					サッカー少年団				JOYすぽベケレベツ バレーボール協会				
14	金					バスケットボール少年団				バスケットボール協会 バドミントン協会				
15	土	朝日バレーボール少年団				清高アイスホッケー部				一般開放				
16	日	清高アイスホッケー部												
17	月	休館日												
18	火					サッカー少年団				バドミントン協会 ジュニアバドミントン				
19	水					バスケットボール少年団				剣道少年団				
20	木					サッカー少年団				JOYすぽベケレベツ バレーボール協会				
21	金					バスケットボール少年団				バスケットボール協会 バドミントン協会				
22	土	朝日バレーボール少年団								一般開放				
23	日	一般開放												
24	月					バスケットボール少年団				バレーボール協会				
25	火					サッカー少年団				バドミントン協会 ジュニアバドミントン				
26	水					バスケットボール少年団				剣道少年団				
27	木					サッカー少年団				JOYすぽベケレベツ バレーボール協会				
28	金					バスケットボール少年団				バスケットボール協会 バドミントン協会				
29	土	朝日バレーボール少年団								一般開放				
30	日	一般開放												

### 体育館をご利用のみなさんへ

\*体育館を専用使用したい団体は、3か月前の月の初日から5日前まで受付けますので、体育館へお申し込みください。  
\*自由時間帯は、一般開放予定ですが、団体使用及び大会等が入ることがありますので、事前にお問い合わせください。

■ 大会・行事等    □ 団体専用使用  
■ 一般開放       □ 自由

\*一般開放の時間は、ソフトバレー・バドミントン・卓球等の用具を貸し出ししていますのでご利用ください。また、サッカーの練習等ボールを蹴る行為はご遠慮ください。

利用予定は、NPO法人清水町体育協会のブログで随時お知らせしています。「マイとち 清水町体育協会」で検索してください。

## 4月の図書館カレンダー

日	月	火	水	木	金	土
						1
2	3	4	5	6	7	8
9	10	11	12	13	14	15
16	17	18	19	20	21	22
23	24	25	26	27	28	29
30						

□ は休館日    ■ はおはなし会

## 4月のイベント・フランスホール展のご案内

町内の吉田詢子さんによる植物細密画展です。フキノトウや福寿草など、春が訪れる喜びを感じられる可憐な花の作品を展示します。ぜひ、ご覧ください。

「吉田詢子植物細密画展 春の花たち」

### ▼展示期間

4月1日(土)～4月28日(金)  
10時～18時

※火曜・祝日は休館です。

### ▼お問い合わせ先

図書館 ☎62・3030

## おはなし会のお知らせ

図書館では、電車がテーマのおはなし会を行います。電車が大好きなお子さんと一緒に、ぜひお越しください。また、参加者には電車のぬり絵をプレゼントします。老人福祉センターではエプロンシアターなどを行います。

### ▼日時・会場

①4月15日(土) 13時30分～14時  
老人福祉センター

②4月22日(土) 11時30分～12時

### ▼お問い合わせ先

図書館 ☎62・3030

## 除籍済み資料・雑誌を差し上げます

保存期限切れ等の理由で除籍した図書や雑誌を町民の皆さんへ無料で提供します。

### ▼実施期間

4月19日(水)～4月24日(月)  
10時～18時

※火曜・祝日は休館です。

### ▼実施場所 図書館正面玄関内

### ▼お問い合わせ先

図書館 ☎62・3030

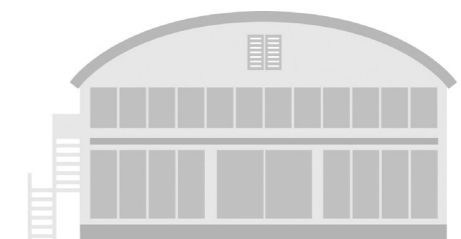
## 4月 学校開放利用案内

		18:00～19:30	19:30～21:30	
清水小学校	日			
	月			
	火			
	水	サッカー少年団		
	木			
体育館	金			
	土			
	18:00～19:30		19:30～21:30	
	清水中学校	日		
		月		
火		サッカー少年団		
水		サッカー少年団		
木		サッカー少年団		
体育館	金	剣道少年団 (18:00～21:00)		
	土			

## 4月 体育館第2競技場利用案内

卓球協会	卓球少年団
毎週 火・木 曜日 19:30～21:30	毎週 火・木 曜日 18:00～19:30
毎週 土 曜日 18:00～21:30	毎週 土 曜日 9:00～13:00
ピンポン同好会	卓球友の会
毎週 日曜日～金曜日 10:00～12:00	毎週 月・水・金 曜日 13:30～15:30
剣道少年団	
毎週 水 曜日 18:00～19:30	

※4月17日(月)は休館日



**おびんキュービット 結婚相談所** に登録してみませんか？

清水町そして十勝の独身男女の幸せの支援につながることを願い、2018年11月21日に、町と町商工会は「おびんキュービット(帯広信用金庫)」と結婚支援の連携協定を締結しました。

十勝管内の結婚を望む皆さんに、良きパートナーとの出逢い、そして結婚へとサポートしているのが、『結婚相談所おびんキュービット』です。

これまでの実績や地域金融機関という高い信用力で安心してご利用いただけます。

① おびんキュービット事務局へお電話下さい  
申込手続きのご案内と事務局にお越しいただく日時の打ち合わせをさせていただきます。  
**0155-67-7845** 事務局直通 受付時間/平日10:00~18:00

② 帯広信用金庫のホームページからの仮申込  
<http://www.obishin.co.jp>

③ QRコードからの仮申込

※②③による仮申込の場合は、事務局より面談日程について、電話により確認させていただきます。

おびんキュービットのシステムや申し込み方法、各種お問い合わせは、おびんキュービット事務局へ直接ご連絡をお願いします。

**冬期間の雪捨場のお知らせ**

清水・御影市街地に雪捨場をそれぞれ設けますので、ご利用ください。  
■ お問い合わせ 建設課 土木管理係 (☎ 62-2113)

**御影市街地 雪捨場**  
住所：字御影南1線50番地17 (桜ヶ丘工業団地内)

**清水市街地 雪捨場**  
住所：字清水東1線64番地3

※雪以外は、絶対に捨てないでください。  
※雪は奥から捨て、手前に置かないようご協力ください。

**町公式フェイスブック フォローしてみませんか？**

町の旬な情報やお知らせなどをお届けしています！

あなたも町公式フェイスブックページに参加して、一緒に楽しみましょう！

左のQRコードからページへ移動します

北海道清水町 で検索

【町公式ホームページはこちら】  
<http://www.town.shimizu.hokkaido.jp>

**清水町奨学金貸付は随時受付しています！**

清水町奨学金貸付制度は、経済的な理由で高校や大学などへの就学が難しい学生に対して、学費を無利子でお貸ししています。意欲のある学生の皆さんの学びを支えますので、ご活用ください。

▶対象者

- 大学(短大・大学院を含む)、高等学校、高等専門学校、専修学校、各種学校(修業年限2年以上の国公立学校)に在学する人
- 身体が健康で、向上心があり、行いが善良な人
- 経済的な理由で奨学金を必要としている人
- 保護者が町内に在住している人

▶申込

年間を通して、随時受け付けています。  
提出書類は、学校教育課までお問い合わせください。  
※新入学生には、入学前(年度前)貸付を行います。

▶貸付金額 ※利子は無利子です。

- ① 大学生、専修学校生(専門課程)
  - ・入学金 限度額……30万円
  - ・修学金 月額……5万円以内
- ② 高等学校生、高等専門学校生、専修学校生(高等・一般課程)、各種学校生
  - ・修学金 月額……1万円以内

子供の人数※	給与所得者の年間収入	事業所得者の年間所得
1人	790万円以下	590万円以下
2人	890万円以下	680万円以下
3人	990万円以下	770万円以下
4人	1,090万円以下	860万円以下
5人	1,190万円以下	960万円以下

※注意：申請者を除く生計を同一にする就学者がいる場合は、上記年間収入(所得)に、1.3を乗じた額を基準とする。

▶償還方法

10年間の均等償還です。卒業後に町内に居住し、職種、勤務先(町外可)を問わず、5年間就業(本町の町民税が課税されることが条件)し、その後も引き続き就業の意思がある場合には、返済額の全部または一部が免除されます。

■ 申込・お問い合わせ  
学校教育課 学校教育係 (☎ 62-5138)

# ほっかいどう 親子のための 相談LINE



子育てが疲れた  
うまくいかない

きょうだいや家族の  
お世話が大変…  
自分の時間がない

イライラして  
子どもを叩いて  
しまいそう…

親や家族のことで  
悩んでいる  
話を聞いてほしい



QRコードで友達  
登録をお願いします。  
(厚生労働省全国共通アカウント)

相談は無料です

秘密は守ります※

匿名での相談OK

※身体や命に危険があると判断したときなど緊急の場合は、関係機関に連絡して安全を確保する場合があります。

## 対象

道内（札幌市を除く）にお住まいの子ども  
・保護者など

## 相談受付時間

平日・午前9時～午後5時

## お問合せ先

北海道保健福祉部子ども子育て支援課  
TEL：011-204-5237

ひとりで悩まずに気軽に  
相談してください。  
専門の相談員がご相談  
にお応えします。

急ぎのご相談は、下記の電話相談をご利用ください。管轄の児童相談所につながります。※毎日・24時間・通話料無料

虐待かもと思ったら

いちはやく

子育てに悩んだら

いちはやく なやみを

児童相談所  
虐待対応ダイヤル

189

児童相談所  
相談専用ダイヤル

0120-189-783

■ お問い合わせ 役場子育て支援課子育て支援係 ☎ 69-2226

# しみずほっとサロン さんさん カフェ

Tokachi Shimizu Community Salon

4月予定



## 清水焙煎珈琲

67-9430 (本通5丁目3番地)



(定員10名)

開催日時	4月14日(金) 11:30~13:30
メニュー	おまかせメニュー&コーヒー 500円(税込)
催し物	「ゲーム」 ※店主企画

## ふるカフェカマクラヤ

67-7711 (御影東1条2丁目17番地)



(定員10名)

開催日時	4月21日(金) 14:00~15:00
メニュー	お楽しみデザート 500円(税込)
催し物	「アポ電詐欺にあわないための心構え」 ※講師：清水消費者協会

## パーラー樹

62-2592 (南1条3丁目2番地5)



(定員10名)

開催日時	4月20日(木) 13:00~14:00
メニュー	おまかせデザート 500円(税込)
催し物	「花札」 ※店主企画



## さんさんカフェとは？

- ① 町内の飲食店を会場に開催しているサロンです！
- ② 子どもから大人まで町民は誰でも参加できます！
- ③ 各店の特別メニューと企画を楽しめます！
- ④ 65歳以上の町民の方には、各店舗で使用できる割引券を交付します！

※参加申し込みは各店舗まで!!  
※参加時はマスク着用してご来店下さい!!

問い合わせ：役場保健福祉課在宅支援係 69-2233



## 令和5年度 清水町会計年度任用職員 (フルタイム)を募集します

職 種	学校給食センター調理員
募 集 人 員	1名
応 募 資 格	心身ともに健康な人
任 用 期 間	令和5年5月1日～令和6年3月31日まで (勤務成績により、再任用の場合あり)
勤 務 箇 所	清水町学校給食センター
勤 務 内 容	学校給食の調理及び洗浄業務
賃 金	月額150,100円～ ※前歴加算あり
勤 務 時 間	午前8時～午後4時30分 (週5日 1日あたり7時間45分)
休 当 暇 等	①年次有給休暇及び夏季休暇等の特別休暇 ②社会保険、厚生年金、雇用保険加入 ③期末手当あり(6月・12月) ④退職手当制度あり(2年以上継続勤務の場合) ⑤その他休暇・手当等は清水町会計年度任用職員に関する規定の定めるところによる。
提 出 書 類	自筆の履歴書(顔写真付き)
提 出 期 限	令和5年4月10日(月) ※郵送の場合は必着
採 用 方 法	面接にて決定します。 (時間及び場所については、応募者に直接連絡します)
提 出 問 い 合 せ	〒089-0103 清水町清水基線67-77 清水町役場学校教育課給食センター業務係 (☎0156-62-2616)

## 令和5年度町民参加手続きの予定

町の計画や政策に町民の皆さんの意見を生かすため、下記の方法により「町民参加手続き」の実施を予定しています。ぜひ、まちづくりに参加しましょう！

なお、日程や内容などは決まり次第、広報お知らせ版や町内各所に設置している「今日・DOボード」、「町ホームページ」などでお知らせします。

■お問い合わせ先 企画課企画統計係 ☎62-2114

### ●委員を募集(公募)します

公募の時期	募集する委員の名称	担当課	その他の内容・備考
4月	広報モニター	企画課	5名以内募集
4月～5月	男女共同参画計画策定懇話会委員	企画課	2名以内募集
4月～5月	まちづくり基本条例審査会委員	企画課	3名以内募集
5月～6月	清水町障がい者基本計画・清水町障がい福祉計画・清水町障がい児福祉計画策定委員	保健福祉課	2名程度募集
6月	表彰者選考委員会委員	総務課	2名以内募集
7月	文化賞・スポーツ賞選考委員	社会教育課	1名以内募集
7月～8月	清水町高齢者保健福祉計画・介護保険事業計画策定委員	保健福祉課	3名以内募集
2月	スポーツ推進委員	社会教育課	1名以内募集
未定	清水町健康増進計画策定委員	保健福祉課	2名程度募集

### ●意見提出制度等を実施します

手続の時期	意見提出制度等のテーマ	担当課	その他の内容・備考
5月～6月	令和5年度最適化活動の目標の設定等(案)	農業委員会	
2月	清水町森林整備計画樹立(案)について	農林課	
未定	「清水町障がい者基本計画・清水町障がい福祉計画・清水町障がい児福祉計画(案)」について	保健福祉課	計画の策定
未定	「第9期清水町高齢者保健福祉計画・介護保険事業計画(案)」について	保健福祉課	事業計画の策定
未定	「第3期清水町健康増進計画(案)」について	保健福祉課	計画の策定

### ●審議会等を開催します(傍聴できます)

開催の時期	審議会等の名称	担当課	審議会等のテーマ
毎月	教育委員会会議	学校教育課	教育行政関連
毎月	農業委員会総会	農業委員会	農地法に基づく農地の売買・賃借等の申請協議
5月	総合計画審議会	企画課	清水町人口ビジョン・総合戦略の検証
6月	まちづくり基本条例審査会	企画課	町民参加手続きの実施状況など
6月	子ども・子育て支援会議	子育て支援課	清水町子ども子育て支援計画について他
9月	文化賞・スポーツ賞選考委員会	社会教育課	被表彰者候補者選考(一般)
11月	生活安全推進協議会	町民生活課	交通安全対策及び防犯対策など
12月	子ども・子育て支援会議	子育て支援課	清水町子ども子育て支援計画について他
10月～2月	国民健康保険運営協議会	町民生活課	国民健康保険税の税率等の検討
6月・3月	給食センター運営委員会	学校教育課	学校給食センターの運営について
9月	都市計画審議会	建設課	都市計画マスタープランについて
12月	総合計画審議会	企画課	第6期清水町総合計画の進捗状況
2月	文化賞・スポーツ賞選考委員会	社会教育課	被表彰者候補者の選考(学生)
2月	子ども・子育て支援会議	子育て支援課	清水町子ども子育て支援計画について他
未定(年2回)	総合計画住民協議会	企画課	第6期清水町総合計画に係る意見交換
未定(年2回)	男女共同参画計画策定懇話会	企画課	男女共同参画計画策定について
未定	使用料等審議会	総務課	使用料等改正に係る諮問 ※使用料等改正がある場合のみ実施
未定	清水町障がい者基本計画・清水町障がい福祉計画・清水町障がい児福祉計画策定委員会	保健福祉課	「清水町障がい者基本計画・清水町障がい福祉計画・清水町障がい児福祉計画」について
未定	清水町高齢者保健福祉計画・介護保険事業計画策定委員会	保健福祉課	「第9期清水町高齢者保健福祉計画・介護保険事業計画」について
未定	清水町健康増進計画策定委員会	保健福祉課	「第3期清水町健康増進計画」について
未定	総合教育会議	学校教育課	教育行政関連
未定	CS委員会(御影・清水)	学校教育課	教育行政関連
未定(年3回)	社会教育委員の会議	社会教育課	社会教育行政の推進に係る意見交換
未定(年3回)	スポーツ推進委員会議	社会教育課	スポーツ活動の推進に係る意見交換

### ●懇談会等を開催します

開催の時期	審議会等の名称	担当課	備考
7月	各団体とのまちづくり懇談会	企画課	
11月	各地域とのまちづくり懇談会	企画課	各地域福祉館等で開催

自らが学びたい講座を開設できる

# マイプラン講座

「マイプラン講座」とは、

町民の皆さんがグループや団体を作って、学習会を企画し、参加者を募って運営する講座です。

講師謝礼金の助成や参加者募集のお手伝いを行います。

こんな講座をやりたい、こんな講師を招いてみたいとお考えの方は、ぜひお申し込みください。

## 対象者

町内に在住または勤務する5人以上の団体

## 学習内容・講師

趣味教養・家庭生活・芸術・技術の範囲です。  
講師は団体外部の者としてください。

## 注意事項

- ・助成は講師料として1回につき5,000円以内とします。
- ・マイプラン講座の利用は、1団体につき年度内1講座で3年間とします。
- ・講師の人数は原則1人とし、講座の実施回数は1講座につき4回までとします。
- ・政治または宗教、及び営利活動を目的とした団体は除きます。

## 講座の会場

会場は清水町内とし、会場の確保は申請者が行います。なお、公民館、改善センターなどの社会教育施設の使用料は免除できます。

## 募集期間

令和5年4月28日(金)

※応募状況等により5月以降の申し込み可。

※公民館窓口にある申請書をご提出ください。

お問合せ・お申込み 清水町教育委員会社会教育課 (Tel0156-62-5115)

## 清水町消費生活センター便り

清水町保健福祉センター1階 第35号

平日 10:00~15:00 ☎0156-62-2688



## 見守り新鮮情報

**事例1** クレジットカードの請求が利用金額より少ないと思っていたが、**明細**はアプリなので面倒で見ていなかった。確認すると、**申し込み時からリボ払い**で、100万円近い残額があることが分かった。

(60歳代 女性)

**事例2** 解約したクレジットカードの請求が来るので不審に思い、カード会社に尋ねると「**リボ払い**になっており、支払う必要がある」と言われた。**知らずにリボ払い**になっていたことに納得がいかない。

(70歳代 男性)



見守り情報第427号  
イラスト: 黒崎 玄  
発行: 独立行政法人国民生活センター

©Kurosaki Gen

# 意図せぬリボ払い 利用明細は必ず確認

## 消費生活センターからのアドバイス

- ・ **リボルビング払い(リボ払い)**は、利用金額にかかわらず、設定した額を毎月支払うクレジットカードの支払い方法です。月々の支払いを一定額に抑えられますが、**支払いが長びき手数料がかさんでしまうなど注意が必要**です。
- ・ 初期設定で支払い方法がリボ払いになっているカードや、リボ払い専用カードもあります。申し込み時には、よく確認しましょう。
- ・ 利用明細に手数料の記載がある、利用額に比べ請求額が少ないなどの場合はリボ払いとなっている場合が考えられますので確認してください。

不安に思った時は、清水町消費生活センターに相談しましょう。☎0156-62-2688

### ごみ収集カレンダー 4月

#### 【A地区】

日	月	火	水	木	金	土
						1
2	3	4	5	6	7	8
9	10	11	12	13	14	15
16	17	18	19	20	21	22
23	24	25	26	27	28	29
30						

#### 【B地区】

日	月	火	水	木	金	土
						1
2	3	4	5	6	7	8
9	10	11	12	13	14	15
16	17	18	19	20	21	22
23	24	25	26	27	28	29
30						

#### 【農村地区】

日	月	火	水	木	金	土
						1
2	3	4	5	6	7	8
9	10	11	12	13	14	15
16	17	18	19	20	21	22
23	24	25	26	27	28	29
30						

■お問い合わせ先 町民生活課生活環境係 ☎67-7555

- 燃やせるごみ
- 燃やせないごみ
- 資源ごみ
- 資源ごみ(紙・プラ)
- 燃やせないごみ・プラ

#### 家庭で使ったパソコン



次のいずれかの方法で排出してください

#### 1. 宅配便による無料回収

町の連携・協力事業者であるリネットジャパンリサイクル(株)が、宅配便による回収を行っています。回収品目にパソコン本体が含まれている場合、1箱分の回収料金が無料となります。プリンターなどの小型電子機器等も一緒に回収できます。詳細はリネットジャパンリサイクル(株)のホームページ (<https://www.renet.jp/>) をご覧ください。

#### 2. パソコンメーカーに申し込み

各パソコンメーカーまたは(株)パソコン3R推進協会 (<https://www.pc3r.jp>) までお問合せください。(PCリサイクルマークがついていないパソコンは、回収再資源化料金が掛かります。)

#### 3. 小型家電リサイクルで回収

役場町民生活課・御影支所に設置している回収ボックスへ持ち込んでください。

#### 4月大型ごみの収集

**4日(火)、18日(火)**(全地区共通)

## 第11回

# しみずっこ地域食堂

### おいせ



※写真は前回開催時のものです。

しみずっこ地域食堂では、フードドライブ事業にて皆様から寄せられた、ご家庭で余っている食材の寄付また、各企業様から寄付していただいた食材を活用し、提供させていただきます。

**開催日程** 令和5年4月8日(土) 11:00~12:00

**開催場所** 清水町老人福祉センター【清水町南2条7丁目1番地】  
※御影地域の方は、御影支所駐車場で受け取りもできます。

お申し込みの際に、その旨をお伝えください。

**対象** 清水町にお住まいの方

**提供内容** 鶏のからあげナポリタン添え弁当【事前予約制/先着65食】  
※物井鶏肉専門店様からの鶏肉の他、町民からいただいた食材を活用します！

※引き続き、「フードドライブ事業」にご協力をお願いします！

**料金** 高校生まで無料、大人200円

**申込期間** 令和5年3月29日(水)~4月5日(水)まで



※新型コロナウイルス感染予防の為、急遽中止となる場合があります。その際は、お申し込みをされた方へ直接ご連絡をさせていただきます。

**お申し込み**

清水町社会福祉協議会

**お問い合わせ**

電話：69-2200



調理、受付など  
**ボランティア**  
募集中

## 国民年金の

## お知らせ

## 国民年金保険料の免除・納付猶予制度と学生納付特例制度について

国民年金第1号の被保険者は、毎月の保険料を納めていただく必要があります。しかしながら、「所得が少ない」「失業した」「学生で収入がない」などの理由で保険料を納めることが難しい場合があります。

そのような場合、未納にせず、「国民年金保険料免除・納付猶予制度」や「学生納付特例制度」の手続き（申請）をしてください。

○未納のままにしておく…

障がいや死亡といった不慮の事態が発生すると、障害基礎年金・遺族基礎年金が受けられない場合や将来的に老齢基礎年金を受けられない場合があります。

## ●学生納付特例制度とは

日本国内に住むすべての人は、20歳になった時から国民年金の被保険者となり、保険料の納付が義務づけられています。学生については、申請後に承認されると在学中の保険料の納付が猶予される「学生納付特例制度」が設けられています。本人の所得が一定以下の学生が対象となります。なお、家族の方の所得の多寡は問いません。

※学生とは、大学（大学院）、短大、高等学校、高等専門学校、専修学校、各種学校（学校教育法で規定されている修業年限が1年以上の課程）などに在学する学生等です。

## 【保険料免除・納付猶予と学生納付特例の申請方法】

役場町民生活課・御影支所又は帯広年金事務所に申請ください。必要な書類など、詳しくは申請先にお問い合わせください。

## 付加年金の加入のご案内

国民年金の一般保険料に加えて付加保険料（月々400円）を納めると老齢基礎年金に付加年金が上乗せされます。付加年金の年金額は、200円×付加保険料納付月数です。付加年金への加入をご検討ください。

## 【付加年金の加入方法】

役場町民生活課・御影支所にお申し込み、お問い合わせください。

○保険料免除や納付猶予になった期間は、老齢基礎年金の受給資格期間10年間（※平成29年8月から10年間に短縮されました）に算入されます。ただし、年金額を計算するときは、保険料全額免除の場合、保険料を納めた時に比べて2分の1（平成21年3月までの免除期間は3分の1）になります。※納付猶予・学生納付特例になった期間は年金額には反映されません。

○申請時点の2年1か月前の月分までさかのぼって申請できます。

## ●保険料免除・納付猶予制度とは

## 1 保険料免除制度

所得が少なく本人・世帯主・配偶者の前年所得（1月から6月までに申請される場合は前々年所得）が一定額以下の場合や失業した場合など、国民年金保険料を納めることが経済的に困難な場合は、ご本人から申請書を提出いただき、申請後に承認されると保険料の納付が免除になります。免除される額は、全額、4分の3、半額、4分の1の4種類があります。

このほか、保険料免除制度には届出すれば全額免除となる「法定免除」（障害年金1・2級、生活保護など）があります。詳しくは役場町民生活課にお問い合わせください。

## 2 保険料納付猶予制度

20歳から50歳未満の方で、本人・配偶者の前年所得（1月から6月までに申請される場合は前々年所得）が一定額以下の場合には、ご本人から申請書を提出いただき、申請後に承認されると保険料の納付が猶予されます。

※平成28年7月より、対象者が30歳未満から50歳未満の方に拡大されました。

※学生の方は申請による保険料免除・納付猶予制度を利用できません。学生納付特例制度を利用してください。

## 免除された国民年金保険料を追加で支払いたいとき

老齢基礎年金の年金額を計算するときに、保険料の免除や猶予の承認を受けた期間がある場合は、保険料を全額納付した場合と比べて年金額が低額となります。

しかし、免除等の承認を受けた期間の保険料は、後から納付（追納）することで、老齢基礎年金の年金額を増やすことができます。なお、老齢基礎年金の受給権者は、保険料の追納ができません。

## ○追納に関する注意事項

- ・追納ができるのは追納が承認された月の前10年以内の免除や猶予の期間に限られています（例えば、令和3年4月分は10年後の令和13年4月まで）。
- ・承認等をされた期間のうち、原則古い期間から納付していただきます。
- ・保険料の免除若しくは納付猶予を受けた期間の翌年度から起算して、3年度目以降に保険料を追納する場合には、承認を受けた当時の保険料額に経過期間に応じた加算額が上乗せされますので、早目の追納をお勧めします。

## 【追納の手続き方法は】

役場町民生活課・御影支所又は帯広年金事務所にお申し込み、お問い合わせください。

## 産前産後期間の国民年金保険料が免除となります！

国民年金第1号被保険者が出産した場合には、産前産後の一定期間の国民年金保険料が免除されます。産前産後として認められた期間は保険料を納付したのものとして老齢基礎年金の受給額に反映されます。

また、保険料をすでに前納している場合、産前産後期間の保険料は還付されます。

## ○免除期間

出産予定日又は出産日が属する月の前月から4か月間の国民年金保険料が免除されます。なお、多胎妊娠の場合は、出産予定日又は出産日が属する月の3か月前から6か月間の国民年金保険料が免除されます。

※出産とは、妊娠85日（4か月）以上の出産をいいます。（死産、流産、早産された方等を含みます）

## ○届出期間

出産予定日の6か月前から届出可能ですので、速やかに届出ください。

また、出産後でも届出することができます。

## 【産前産後期間の免除の手続き方法は】

役場町民生活課・御影支所又は帯広年金事務所にお申し込み、お問い合わせください。

## 予約相談をご利用ください！

年金相談・お手続きに年金事務所へ行く際には、予約相談をご利用ください。窓口で長時間お待ちいただくようなこともなく、お客様のご都合にあわせて、相談内容にあったスタッフが事前に準備をして対応してくれます。予約相談希望日の1か月前から前日まで受付していますので、ご連絡の際は、基礎年金番号の分かる年金手帳や年金証書をお手元にご準備ください。

- ◇予約相談の開始時間帯 8時30分～16時（月～金曜日）  
9時30分～15時（土曜日開所日）  
8時30分～18時（延長開所日）

※時間帯や開所日につきましては、各年金事務所が違う場合がありますので、予約の際にご確認ください。

◇予約の申し込みは「予約受付専用電話」へ！

☎0570-05-4890【受付時間 月～金（平日）8時30分～17時15分】

※お近くの年金事務所でも受付しています。

## 【お問い合わせ先】

町民生活課戸籍住民係 ☎0156-62-1151、御影支所 ☎0156-63-2111、  
帯広年金事務所 ☎0155-25-8113

上清水・下佐幌線

時間	停留所	時間
7:23	上清水2線5号	15:56
7:24	上清水3線5号	15:57
7:36	下佐幌西1線16号	16:09
7:39	下佐幌西2線19号	16:12
7:41	下佐幌西1線20号	16:14
7:43	下佐幌東2線20号	16:16
7:48	下佐幌西1線18号	16:21
7:51	下佐幌基線16号	16:24
7:58	清水中学校	15:40
8:00	清水高校グラウンド横 清水小学校	15:45

旭山線

時間	停留所	時間
7:29	御影南3線9号	16:15
7:34	大矢商店前	16:10
7:40	旭山5号	16:04
7:44	郷愛中央支線入口	16:00
7:48	旭山中野橋前	15:56
7:50	千歳公会堂前	15:54
7:52	御影南6線9号	15:52
7:55	御影南3線8号	15:49
8:00	御影小学校 世代間交流センター	15:44
8:02	御影診療所	15:42
8:04	御影中学校	15:40

4月10日からのスクールバス・町有バスの運行時刻と経路を変更します

4月10日(月)から、スクールバスと町有バスの運行時刻と経路を変更します。

◆運行日  
4月10日から来年3月末までの月～金曜日。ただし、祝日及び小・中学校の長期休業期間は運休します。

◆乗車券  
高校生や一般の方が乗車される際には、町有バス乗車券(無料)が必要です。乗車券をお持ちでない方は、役場町民生活課戸籍住民係又は役場御影支所で手続きをお願いします。

お問い合わせ先  
学校給食センター業務係 ☎62-2616

美蔓線

時間	停留所	時間
7:13	美蔓西24線17号	16:05
7:16	美蔓西23線21号	16:08
7:18	美蔓西23線18号	16:10
7:21	美蔓福祉館前	16:13
7:24	美蔓西19線15号	16:16
7:26	日本酪農前	16:18
7:32	美蔓防風道路	16:24
7:37	国道熊牛西2線	16:29
7:39	熊牛伊藤商店横	16:31
7:41	道道熊牛15号	16:33
7:42	熊牛西1線14号	16:34
7:43	熊牛西1線15号	16:35
7:52	清水中学校	15:40
7:56	清水高校グラウンド横 清水小学校	15:45
8:01	清水町役場	15:50

下佐幌線2

時間	停留所	時間
7:25	下佐幌基線10号	16:12
7:34	清水学童クラブ前 清水小学校	16:03

松沢・大和線

時間	停留所	時間
7:26	松沢西2線2号	16:07
7:27	松沢西2線3号	16:08
7:30	松沢西2線6号	16:11
7:33	松沢東1線5号	16:14
7:35	旧松沢小学校前	16:16
7:39	松沢東3線0号	16:20
7:47	御影大和5号	16:00
7:57	御影南2線丁字路	15:50
8:03	御影小学校 世代間交流センター	15:44
8:05	御影診療所	15:42
8:07	御影中学校	15:40

人舞・北熊牛線

時間	停留所	時間
7:11	人舞基線8号	15:57
7:13	人舞神社前	15:59
7:15	人舞基線13号	16:01
7:19	人舞西1線16号	16:05
7:22	人舞基線18号	16:08
7:24	人舞東1線17号	16:10
7:26	人舞東1線14号	16:12
7:28	人舞西4線22号	16:14
7:29	人舞西4線24号	16:15
7:30	人舞西4線25号	16:16
7:33	道道熊牛28号	16:19
7:34	北熊牛成松宅前	16:20
7:40	美蔓24号	16:26
7:41	美蔓22号	16:27
7:48	道道熊牛17号	16:33
7:56	清水中学校	15:40
8:00	清水高校グラウンド横 清水小学校	15:45
8:04	清水町役場	15:50

讃岐線

時間	停留所	時間
7:41	清水基線7号	15:56
7:42	讃岐会館前	15:55
7:44	清水1線7号付き	15:53
7:54	清水中学校	15:40
7:56	清水学童クラブ前 清水小学校	15:45

東団地・清和団地方面

時間	停留所
7:42	元田村食品センター東店横
7:45	十勝清水防災ステーション裏 清水小学校

熊牛・下人舞線

時間	停留所	時間
7:32	道道熊牛藤本宅前	16:06
7:33	道道熊牛9号	16:07
7:34	道道熊牛8号	16:08
7:35	道道熊牛7号	16:09
7:38	熊牛基線9号	16:12
7:39	熊牛西1線9号	16:13
7:41	熊牛福祉館前	16:15
7:46	下佐幌基線4号	16:20
7:56	清水中学校	15:40
8:00	清水高校グラウンド横 清水小学校	15:45
8:05	清水町役場	15:50

### サポート詐欺に気をつけましょう!

JC3 日本サイバー犯罪対策センター

これはあやしいにや

慌てて反応したらダメにや

それ、ホントにいいにや?

ちょっと待て! 慌てちゃダメにや!!

このコンピュータは、複数のウイルスに感染しています。今すぐ対処しなければコンピュータのセキュリティが全て無効になりデータが流出します。  
サポートに連絡する: 050-XXXX-△△△△

サポートを受ける キャンセル

請求されても払わないにや!

警告音が鳴ってもまずは一呼吸して落ちつくにや

警察に相談するにや!

騙されたらダメにや!

電子マネー購入による架空請求増えてます! / サポート詐欺に気をつける!

©PONOS Corp.

■ お問い合わせ 役場町民生活課住民活動係 ☎ 62-1151

### 石山・上清水2・北清水線

時間	停留所	時間
7:32	国道石山13線	16:11
7:42	上清水5号有働宅入口	16:01
7:45	上清水第2会館前	15:58
7:48	上清水6線8号	15:55
7:54	上清水4線14号	15:49
7:58	清水学童クラブ前 清水小学校	15:45
8:02	清水中学校	15:40

### 清水・御影線

時間	停留所	時間
8:15	世代間交流センター	15:08
8:23	国道上清水3号	15:03
8:30	清水町役場	14:53
8:34	十勝清水駅	14:49
8:38	給食センター	14:45

### 羽帯線

時間	停留所	時間
7:19	羽帯北1線14号	16:27
7:22	羽帯南1線16号	16:24
7:23	ともに共同作業所前	16:23
7:26	羽帯国道14号	16:21
7:31	羽帯南4線16号	16:15
7:34	羽帯南5線15号	16:12
7:35	羽帯南5線16号	16:11
7:38	羽帯南6線16号	16:08
7:39	羽帯南7線16号	16:07
7:43	御影南10線15号	16:03
7:46	御影南7線14号	15:59
7:47	御影南6線14号	15:57
7:48	御影南6線12号	15:56
7:50	御影南6線10号	15:54
7:51	御影南5線10号	15:52
7:53	御影南4線12号	15:51
7:55	御影南3線12号	15:49
8:02	御影小学校 世代間交流センター	15:44
8:04	御影診療所	15:42
8:06	御影中学校	15:40

町の情報、お待ちしています!

町であなたが見つけた出来事などの情報をお待ちしています。

情報は、氏名・電話番号を明記の上、広報レターや手紙、FAX、Eメールなどでお寄せください。

T089・0192 清水町南4条2丁目2番地

清水町役場 企画課広報広聴係

☎ 62・2114

FAX 62・5116

✉ bosyu@town.shimizu.hokkaido.jp

町公式防災ツイッターのフォローをお願いします

町公式防災ツイッターを運用しています。

ツイッター上で「北海道清水町防災」と検索ください。

発信内容は、防災メールで発信する内容と同じです。

「北海道清水町防災」をフォローして、万が一に備えてください。

## マイナンバーカードに関する休日臨時窓口を開設します!

マイナンバーカードの申請・受取り・マイナポイントの申込に対応するため、臨時窓口を開設します!

3月上旬から4月上旬は転入転出の手続きにより、窓口の混雑が予想されますので、臨時窓口のご活用をお願いします。

### 【休日臨時窓口】

●日時

**【3月】**

**25日(土)・26日(日)**

**【4月】**

**8日(土)・9日(日)・22日(土)・23日(日)**

**【5月】**

**13日(土)・14日(日)・27日(土)・28日(日)**

●時間 午前9時から午後5時まで

●場所 清水町役場町民生活課・御影支所

### お気軽にご相談ください!

★仕事等により、平日の日中や休日臨時窓口でマイナンバーカードを受け取りに来ることが困難な方につきましては、役場町民生活課または役場御影支所にご連絡ください。



〈**マイナポイント第2弾の申込期限は令和5年5月31日です!**〉

★最大20,000円分のポイントが付与されるマイナポイント第2弾の対象者は、令和5年2月末までにマイナンバーカードを申請した方となります!

（**令和4年6月30日以前にマイナンバーカードを受け取った方々へ**  
★マイナポイント事業が実施される前に、マイナンバーカードを受け取られた方も、マイナポイント第2弾の対象となりますので、お手続きください。



### 郵便局でも申請サポート実施中!!



郵便局でもマイナンバーカードを申請することができます。  
ぜひ、ご利用ください。(申請用顔写真は無料撮影します!)

◆期間 3月31日(金)まで(土・日・休日を除く)

◆時間 午前9時から午後5時まで

◆場所 清水郵便局・御影郵便局・人舞郵便局・熊牛郵便局

■お問い合わせ先 ●町民生活課 ☎ 62-1151 ●御影支所 ☎ 63-2111