

清水町 町勢要覧

— 資料編 —

令和5年4月



人口

【国勢調査による世帯数・人口推移】

	世帯数 (世帯)	人口(人)			1世帯あたり (人)
		総数	男	女	
平成 12 年	4,072	10,988	5,315	5,673	2.70
17	4,122	10,464	5,087	5,377	2.54
22	4,097	9,961	4,811	5,150	2.43
27	4,131	9,599	4,683	4,916	2.32
令和 2	4,166	9,094	4,478	4,616	2.18

出典) 国勢調査(5年に1度実施)

【住民基本台帳による世帯数・人口推移】

	世帯数 (世帯)	人口(人)			1世帯あたり (人)
		総数	男	女	
令和 3 年	4,654	9,085	4,481	4,604	1.95

出典) 住民基本台帳(令和4年3月末)

【人口動態】

	自然動態			社会動態			その他	増減 合計
	出生	死亡	増減	転入	転出	増減		
平成 12 年	87	85	2	493	573	△80	-	△78
17	81	101	△20	407	442	△35	△2	△57
22	83	128	△45	371	425	△54	4	△95
27	62	121	△59	420	409	11	△7	△55
30	50	112	△62	414	441	△27	4	△85
令和 1	52	141	△89	397	424	△27	△8	△124
2	36	121	△85	366	342	24	△7	△68
3	50	161	△111	393	435	△42	△14	△167
令和 4 年 1 月	2	20	△18	20	29	△9	-	△27
2	7	15	△8	36	34	2	-	△6
3	4	12	△8	74	105	△31	-	△39
4	6	11	△5	66	55	11	-	6
5	3	9	△6	53	31	22	-	16
6	4	9	△5	35	27	8	-	3
7	0	12	△12	22	28	△6	-	△18
8	2	10	△8	18	33	△15	2	△21
9	1	5	△4	23	26	△3	1	△6
10	4	14	△10	29	27	2	-	△8
11	3	10	△7	34	32	2	-	△5
12	4	12	△8	42	32	10	4	6

出典) 住民基本台帳

【年齢階級層別人口の推移】

	平成 12 年		平成 17 年		平成 22 年		平成 27 年		令和 2 年	
	男 (人)	女 (人)	男 (人)	女 (人)	男 (人)	女 (人)	男 (人)	女 (人)	男 (人)	女 (人)
0～4	231	212	199	200	198	170	192	152	117	114
5～9	280	252	223	191	203	195	192	178	163	160
10～14	324	289	271	243	203	191	187	194	186	169
15～19	257	308	241	224	212	191	181	165	174	134
20～24	240	205	197	198	196	161	180	153	151	122
25～29	273	280	284	223	205	216	240	176	208	166
30～34	308	312	290	267	274	236	232	218	227	166
35～39	316	319	290	287	290	272	272	247	226	219
40～44	333	330	300	306	299	293	287	269	285	234
45～49	416	415	332	324	282	289	291	279	283	258
50～54	455	459	400	400	311	323	277	279	293	265
55～59	341	404	450	461	406	397	306	322	261	274
60～64	364	415	344	410	420	449	393	400	272	311
65～69	387	412	349	406	326	402	402	424	365	381
70～74	336	366	352	397	333	384	310	387	362	405
75～79	217	295	280	324	304	370	282	360	264	350
80～84	112	189	163	254	207	276	250	323	229	321
85～89	79	136	69	146	91	202	139	218	165	263
90歳以上	46	75	53	116	49	133	65	170	86	197

出典) 国勢調査(5年に1度実施)※年齢不詳を除く

【産業別人口の推移】

	平成 12 年	平成 17 年	平成 22 年	平成 27 年	令和 2 年
総数(人)	5,757	5,313	5,012	4,752	4,627
第一次産業					
就業者数(人)	1,531	1,534	1,402	1,319	1,321
構成比(%)	26.6	28.9	28.0	27.8	28.6
第二次産業					
就業者数(人)	1,298	1,074	980	869	816
構成比(%)	22.5	20.2	19.6	18.3	17.6
第三次産業					
就業者数(人)	2,927	2,700	2,549	2,501	2,419
構成比(%)	50.8	50.8	50.8	52.6	52.3
分類不能					
就業者数(人)	1	5	81	63	71
構成比(%)	0.1	0.1	1.6	1.3	1.5

出典) 国勢調査(5年に1度実施)

まちに気づく まちを築く とかち清水 ～想いをミライに繋ぐまち～

しみずちょう
清水町の名前の由来は、アイヌ語で「明るく清らかな川」を意味する「ペケレベツ」を意識したものです。

明治31年(1898年)に、近代日本経済の父と呼ばれる実業家「渋沢栄一」によって設立された「十勝開墾合資会社」により開拓の楾がおろされ、この肥沃で豊かな大地において、畑作や酪農などを中心に現在まで発展し続けてきました。

町勢要覧資料編では、清水町に関する各種データを取りまとめて掲載しています。

清水町 町勢要覧

— 資料編 —

令和5年4月

【目次】

1. 統計資料 …… P2～7
2. 清水町の歴史 …… P8～9
3. 清水町役場機構図 …… P10
4. ふるさと納税 …… P11

地勢(位置・面積・土地利用)



経緯度 北緯: 42° 50'11" ~ 43° 07'03"
東経: 142° 44'40" ~ 143° 01'41"

広ぼう 東西: 23.1km
南北: 30.7km

【清水町役場所在地】

■北緯 43 度 00 分 ■東経 142 度 53 分
〒089-0192
北海道 上川郡清水町南4条2丁目2番地
TEL: 0156-62-2111
FAX: 0156-62-5116

【土地利用面積】

地目	面積(km ²)	割合(%)
畑	145.37	36.14
宅地	7.67	1.90
山林	178.20	44.30
牧場	20.18	5.02
原野	15.72	3.91
その他	35.11	8.73
総面積	402.25	100

出典) 固定資産概要調査(令和4年1月1日現在)

【地域指定の状況】

	指定年月日
都市計画区域	昭和 24 年 7 月 2 日
寒冷地畑作振興地域	昭和 34 年 4 月 1 日
低開発地域工業開発	昭和 38 年 10 月 21 日
広域市町村圏	昭和 45 年 7 月 27 日
農業振興地域	昭和 46 年 3 月 30 日
用途地域	昭和 51 年 11 月 15 日
過疎地域持続的発展	令和 3 年 4 月 1 日

【主な山岳】

芽室岳	1,754 m	久山岳	1,412 m
高尾山	1,576 m	剣山	1,205 m
ペケレベツ岳	1,532 m	熊見山	1,175 m

気候(気温・降水量等の推移)

気候区分は太平洋岸気候に属し、内陸性で夏期は高温、冬期は低温乾燥で、年間を通じて晴天日が多い特徴があります。降水量は年間総量 1,200mm 程度であり、寡雨乾燥地帯に属します。5月上旬頃は一時的に強風があり、農作物に被害を与えることがあります。また、夏の終わりから春先までの澄みきった晴天は、この地帯の特徴となっています。

	1月	2月	3月	4月	5月	6月	7月	8月	9月	10月	11月	12月	年平均
気温(°C)	-6.2	-5.6	-1.1	5.3	11.3	15.2	18.8	19.8	16.0	9.5	3.0	-3.3	6.9
降水量(mm)	46.4	40.1	54.1	67.3	92.5	93.0	149.6	206.1	168.1	109.3	76.9	58.9	1,162.2

出典) 気象庁データ(観測地点: 新得町、1991年～2020年月別平年値)

土木・交通・通信

【道路の現況】

	路線数	実延長 (km)	改良 (km)	改良率 (%)	うち舗装 (km)	舗装率 (%)
総数	499	755.68	600.86	79.51	513.87	68.00
国道	2	50.48	50.48	100	50.48	100
道道	8	70.77	70.77	100	70.77	100
町道	489	634.13	479.61	75.63	392.62	61.91

出典) 令和4年12月末現在 町建設課調

【橋りょうの現況】

	橋りょう数 (橋)	実延長 (m)
総数	314	6,619.72
国道	16	990.02
道道	31	1,019.00
町道	267	4,610.70

出典) 令和4年12月末現在 町建設課調
※永久橋率 100%

住宅

【団地別公営住宅数】

団地名	清和	宮の森	北星	清樺	若松	東	新日の出	日の出	わかば	大平 (御影)	鉄南 (御影)	さくら野 (御影)	西都 (御影)
管理戸数	68	36	88	35	24	124	14	10	22	8	28	6	4

出典) 令和5年3月現在 町建設課調 ※政策空家除く

上下水道

【上水道の現況】

事項	水道
行政区域内人口【A】	9,085人
給水区域内人口【B】	8,007人
現在給水人口【C】	7,830人
普及率	【C/A】 86.2%
	【C/B】 97.8%
給水戸数	3,991戸
年間給水量	1,585,815㎡

出典) 令和4年3月末現在 町水道課調

【下水道の現況】

事項	公共下水道	集落排水
行政区域内人口【A】	9,085人	9,085人
処理区域内人口【B】	5,014人	1,625人
水洗便所設置人口【C】	4,915人	1,604人
普及率【B/A】	55.2%	17.9%
水浄化率【C/B】	98.0%	98.7%
水浄化戸数	2,409戸	708戸
年間総処理水量	924,244㎡	210,593㎡

出典) 令和4年3月末現在 町水道課調

社会福祉

【保育所(園)の現況】

	開設年度	定員(人)	入所児童数(人)
しみず保育所	令和2年	200	130
御影こども園	平成31年	80	41

出典) 令和4年4月現在 町子育て支援課調

【放課後児童クラブの現況】

	開設年度	定員(人)	登録数(人)
清水学童クラブ	昭和47年	100	146
御影学童クラブ	昭和49年	60	71

出典) 令和4年4月現在 町子育て支援課調

保健・医療

【医療施設数・病床数】

	病院数	病院 病床数	診療所数	診療所 病床数	歯科診 療所数
平成12年	2	136	4	38	6
17	2	140	4	62	5
22	2	140	4	38	5
27	1	140	4	26	3

出典) 十勝地域保健情報年報

【主要死因の推移】

	第1位		第2位		第3位	
	死因	死亡者 (人)	死因	死亡者 (人)	死因	死亡者 (人)
平成12年	悪性新生物	34	心疾患	14	脳血管疾患	10
17	悪性新生物	20	脳血管疾患	19	心疾患	11
22	悪性新生物	39	心疾患	21	脳血管疾患	13
27	悪性新生物	27	心疾患	17	肺炎及び 気管支炎	12

出典) 十勝地域保健情報年報

農業・林業

【森林面積の現況】

	面積 (ha)	植林地						その他
		人工林			天然林			
		針葉樹	広葉樹	計	針葉樹	広葉樹	計	
国有林	11,384	1,520	23	1,543	1,279	8,017	9,296	545
民有林	6,330	2,924	366	3,290	0	2,642	2,642	398
町有林	1,814	1,036	125	1,161	0	584	584	69
私有林	4,516	1,888	241	2,129	0	2,058	2,058	329

出典) 令和4年3月末現在
北海道森林管理局十勝西部森林管理署調 (国有林)、森林調査課 (民有林)

【農家人口・農業従事者】

	農家数	農家人口(人)	農業従事者(人)
令和2年	335	1,207	826

出典) 農林業センサス

【畜産飼養頭数の推移】

	乳用牛(頭)	肉用牛(頭)	豚(頭)	鶏卵鶏(羽)	馬(頭)	めん羊(頭)	山羊(頭)
令和3年	28,429	35,185	6,909	462,888	238	84	62

出典) 令和4年清水町の農業概況

【牛乳出荷量の推移】

	出荷乳量(t)
令和3年	148,193

出典) 令和4年清水町の農業概況

【乳用牛飼養頭数の推移】

	戸数	頭数(頭)	平均(頭/戸)
令和3年	132	28,429	21,537

出典) 令和4年清水町の農業概況

【経営耕地面積】

	面積(ha)
令和2年	1,451

出典) 農林業センサス

【農業粗生産額】

	耕種 (百万円)	畜産 (百万円)	計 (百万円)
令和3年	7,470	25,460	32,930

出典) 令和4年清水町の農業概況

【作付面積】

	品名	作付け面積 (ha)
令和3年	小麦	2,922
	ばれいしょ	831
	大豆	636
	てんさい	1,306
	アスパラガス	17
	スイートコーン	110
	にんにく	18
白菜	32	

出典) 令和4年清水町の農業概況

商工業

【工業の事業所数・従業者・出荷額】

	事業所数	従業者数(人)	製造品出荷額等(百万円)
平成28年	20	591	24,161

出典) 経済センサス活動調査

【商業の商店・従業者・販売額】

	商店数	従業者数(人)	商品販売額(百万円)
平成28年	92	498	16,877

出典) 経済センサス活動調査

【産業分類別の推移】

	事業所数(か所)				従業者数(人)			
	平成21年	平成24年	平成26年	平成28年	平成21年	平成24年	平成26年	平成28年
総数	559	484	525	489	4,741	4,007	4,271	3,981
農林水産業	32	31	35	37	409	538	470	477
鉱業	3	1	-	-	27	4	-	-
建設業	55	52	49	49	371	325	318	337
製造業	31	35	36	31	759	815	648	680
卸小売業	128	104	116	105	881	571	659	615
金融・保険業	5	6	5	5	69	71	61	57
不動産業	20	20	22	21	43	29	34	37
運輸・通信業	27	25	21	18	252	303	214	206
電気・ガス・水道	2	1	1	-	17	8	7	-
サービス業	246	209	231	223	1,783	1,343	1,732	1,572
公務	10	-	9	-	130	-	128	-

出典) 経済センサス

財政

【町政の推移】※各年度決算額

1. 一般会計 ※譲与税等：地方譲与税・ゴルフ場利用税交付金・自動車取得税交付金・交通安全対策特別交付金・利子割交付金・地方消費税交付金・地方特例交付金・配当割交付金・株式等譲渡所得割交付金・法人税事業交付金を含む
※分担金等：分担金及び負担金・使用料及び手数料を含む
※諸収入：寄附金・繰入金・繰越金を含む

	合計	地方税	譲与税等	地方交付税	分担金等	国庫支出金	道支出金	財産収入	諸収入	町債
平成 27 年	8,877,448	1,275,209	460,808	3,283,905	523,616	569,939	463,999	38,658	688,290	1,573,024
30	10,638,034	1,379,572	460,354	3,143,045	531,434	1,959,480	570,074	50,033	844,547	1,699,495
令和 1	10,525,387	1,376,307	468,659	3,151,038	520,479	918,897	708,888	45,288	829,109	2,506,722
2	10,174,098	1,415,664	474,241	3,279,071	519,446	1,813,442	726,087	39,084	1,003,647	903,416
3	10,388,391	1,396,545	527,372	3,640,782	516,766	1,373,381	606,706	35,837	1,309,718	981,284

	合計	議会費	総務費	民生費	衛生費	労働費	農林業費	商工費	土木費	消防費
平成 27 年	8,672,078	102,528	783,291	1,434,944	867,117	14,730	861,003	131,186	1,005,361	876,145
30	10,418,422	79,963	762,611	1,412,718	802,003	11,649	1,517,739	128,595	737,176	326,459
令和 1	10,288,433	85,968	877,861	2,493,312	1,094,515	10,560	1,533,063	163,059	689,062	365,891
2	9,823,888	84,174	1,666,484	1,377,268	941,844	10,214	1,507,253	291,163	920,207	285,890
3	9,980,232	88,333	1,524,999	1,695,741	946,210	10,063	1,107,006	219,882	1,093,284	343,661

	教育費	災害復旧費	公債費	諸支出金	災害費
平成 27 年	1,410,682	3,599	748,999	432,493	-
30	1,421,251	90,468	634,473	771,634	1,721,683
令和 1	1,094,218	449,912	811,833	465,172	154,007
2	865,249	122,861	978,002	773,279	-
3	931,880	5	1,034,065	985,103	-

2. 特別会計

	平成 27 年	平成 30 年	令和 1 年	令和 2 年	令和 3 年
国民健康保険会計	1,526,460	1,320,611	1,279,143	1,241,288	1,249,735
後期高齢者医療特別会計	157,344	171,514	175,211	190,887	189,509
介護保険会計	1,052,582	1,087,427	1,087,926	1,108,501	1,130,549
水道事業会計	451,488	507,771	452,209	409,212	412,995
下水道事業会計	591,869	535,503	463,863	423,398	539,850

4. 基金残高

	平成 27 年	平成 28 年	平成 29 年	平成 30 年	令和 1 年	令和 2 年	令和 3 年
基金額	3,265,320	3,448,515	3,573,591	3,788,819	3,741,206	4,016,761	4,333,581

選挙

【永久選挙人名簿の推移】

登録年月日	総数(人)	男(人)	女(人)
平成 22. 9. 2	8,633	4,166	4,497
平成 27. 9. 2	8,311	4,034	4,277
令和 1. 9. 2	8,053	3,934	4,119
令和 2. 9. 1	7,969	3,911	4,058
令和 3. 9. 1	7,909	3,884	4,025
令和 4. 9. 1	7,776	3,808	3,968

出典) 町選挙管理委員会事務局調

【選挙投票の推移】

種類	施行年月日	選挙当日の有権者数(人)			投票率(%)		
		計	男	女		男	女
町長選挙	令和 3. 2.14 (無投票)	-	-	-	-	-	-
町議会議員選挙	令和 5. 1.22	7,640	3,743	3,897	66.34	65.35	67.28
北海道知事選挙	平成 31. 4. 7	7,975	3,885	4,090	67.12	66.69	67.53
道議会議員選挙	平成 31. 4. 7 (無投票)	-	-	-	-	-	-
衆議院議員選挙	令和 3.10.31	7,885	3,871	4,014	67.47	67.61	67.34
参議院議員選挙	令和 4. 7.10	7,805	3,816	3,989	62.24	62.26	62.22

出典) 町選挙管理委員会事務局調

教育・文化

【小学校の推移】

	学校数(校)	学級数(学級)	児童数(人)	教員数(人)
平成 12 年	8	45	667	75
17	2	26	516	41
22	2	29	493	44
27	2	30	446	50
30	2	31	435	48
令和 1	2	31	443	50
2	2	31	435	44
3	2	30	428	42
4	2	29	414	44

出典) 学校基本調査(各年 5 月 1 日現在)

【中学校の推移】

	学校数(校)	学級数(学級)	生徒数(人)	教員数(人)
平成 12 年	2	17	400	38
17	2	14	318	36
22	2	12	240	31
27	2	17	252	33
30	2	16	228	34
令和 1	2	15	215	34
2	2	15	223	33
3	2	12	220	30
4	2	13	229	31

出典) 学校基本調査(各年 5 月 1 日現在)

【清水高校の推移】

	生徒数(人)	教員数(人)	卒業者総数(人)	大学進学率
平成 12 年	470	40	147	24.5%
17	457	39	133	23.3%
22	407	39	139	16.5%
27	381	37	120	21.7%
30	365	38	115	21.7%
令和 1	325	35	133	24.8%
2	283	32	126	19.0%
3	263	29	89	16.9%
4	235	29	99	25.3%

出典) 学校基本調査(各年 5 月 1 日現在)

治安

【交通事故の推移】

	発生(件)	死者(人)	傷者(人)
平成 12 年	62	6	93
17	40	2	63
22	32	1	41
27	13	2	16
令和 1	14	1	13
2	9	1	12
3	16	1	19
4	11	0	17

出典) 各年 12 月現在 町町民生活課調

【火災の推移】

	火災(件)	火災種別				火事騒ぎ(件)	損害額(万円)	死者(人)	負傷者(人)
		建物	林野	車両	その他				
平成 12 年	9	7	0	2	0	3	1,469	0	0
17	12	5	0	1	6	0	81	0	3
22	11	6	0	3	2	1	1,629	0	1
27	9	3	0	4	2	3	5,542	0	0
令和 1	10	3	0	4	3	4	2,626	1	1
2	13	6	2	3	2	3	2,960	1	4
3	12	7	0	1	4	0	3,155	1	0
4	10	7	0	1	2	0	3,088	0	0

出典) 各年 1 月現在 消防署調

【救急出動の推移】

	平成 12 年	平成 17 年	平成 22 年	平成 27 年	令和 1 年	令和 2 年	令和 3 年	令和 4 年
合計(件)	356	334	353	324	361	296	321	370
救急事故種別								
火災	0	0	1	1	3	4	1	0
水難	1	0	0	0	0	0	0	0
交通	78	58	46	29	26	29	20	23
労働災害	1	4	6	8	10	9	8	5
運動競技	1	4	3	0	3	1	0	2
一般負傷	35	27	43	39	42	35	37	38
加害	1	2	2	1	0	0	0	0
転院搬送	83	86	84	64	78	76	66	103
自損	4	3	4	3	0	2	3	8
急病	147	148	161	176	195	134	184	188
その他	5	2	3	3	4	6	2	3
搬送人員(人)	366	347	336	309	342	287	303	352

出典) 各年 1 月現在 消防署調

【教育文化施設の現況】

施設名称	建設年度	面積(m ²)	所在地
中央公民館	平成 55	2,193	南 3 条 3 丁目 1
文化会館	昭和 55	3,149	南 3 条 3 丁目 1
図書館・郷土史料館	平成 2	2,054	南 4 条 1 丁目 2
御影公民館	昭和 49	1,186	御影東 1 条 5 丁目 1
少年自然の家	昭和 51	513	字羽帯南 10 線 94
剣の郷創造館	平成 12	1,408	字旭山 31
きたくま文化蔵	平成 17	1,095	字熊牛 125

出典) 令和 4 年 3 月末現在 町教育委員会

【公共スポーツ施設の現況】

施設名称	建設年度	面積(m ²)	所在地
体育館	昭和 49	2,936	字清水第 4 線 59
柔道場	平成 2	364	字清水第 4 線 59
アイスアリーナ	平成 4	10,809	字御影南 2 線 69
農村環境改善センター	昭和 61	1,562	御影東 2 条 4 丁目 1
野球場	昭和 43	29,804	字清水 3 線 67
有明公園多目的広場	昭和 51	11,250	南 5 条 6 丁目 1
御影公園多目的広場	昭和 50	3,200	御影東 2 条 4 丁目
御影パークゴルフ場	平成 6	36,032	字御影南 2 線 69
体育館前パークゴルフ場	昭和 62	11,000	字清水第 4 線 59
清水公園パークゴルフ場	平成 5	50,000	字清水 724 番地 1
川東ゲートボール場	平成 9	2,979	字熊牛 125-47
下佐幌パークゴルフ場	平成 3	24,107	字下佐幌基線 97

出典) 令和 4 年 3 月末現在 町教育委員会

清水町の歴史

年号	年	主な出来事
安政	5	松浦武四郎が、蝦夷地山川地理取調べの途次、ニトマフ（現清水町人舞）に泊まり清水アイヌと交歓する
明治	31	近代日本経済の父といわれる渋沢栄一が創設した、十勝開墾合資会社熊牛農場に、越前地方より26戸99人が入植 上芽室原野・ベケレベツ原野に讃岐団体の6戸が入地
	32	塩野谷辰三氏が上羽帯原野の貸付を受け塩野谷牧場を開く、明治34年に乳牛等を飼育（町の酪農発祥地とされる）
	34	ベケレベツ駅を清水駅と改称、清水の語源となる 熊牛簡易教育所（後の熊牛小）開設（平成17年閉校） 十勝開墾合資会社熊牛農場に、宮城県大松沢村から20戸入植
	35	博約簡易教育所（清水小の前身）開設
	36	人舞村外一カ村戸長役場開庁
	37	熊牛簡易教育所松沢組特別教授所（後の松沢小）開設（平成17年閉校）、公立人舞簡易教育所（後の人舞小）開設（平成11年閉校）
	39	上芽室簡易教育所羽帯特別教授場（後の羽帯小）開設（昭和53年閉校）
	40	旭川と釧路間に中央鉄道「十勝線」開通、清水駅と佐念頃（後の御影）駅の両駅開設
	41	十勝開墾合資会社創設者の渋沢栄一が初めて熊牛農場訪問し、3泊滞在する
	42	「佐念頃（後の御影）神社」創建
大正	43	清水小下佐幌組特別教授所（後の下佐幌小）開設（平成17年閉校）、公立第二熊牛小教育所（後の北熊牛小）開設（平成16年閉校） 下佐幌に日本育児院付属の福祉施設「北星園」開設（大正12年帯広町へ移転）
	元	渋沢栄一寄与の「大勝神社」（熊牛）創建
	2	上芽室小久山特別教授場（後の旭山小）開設（平成12年閉校）、羽帯小上羽帯特別教授所（後の上羽帯小）開設（昭和51年閉校）
	3	熊牛第一小美臺特別教授所（後の美臺小）開設（平成16年閉校） 清水市街の大火で53戸が全焼
	4	屈足村と分離し人舞村と称す
	5	上芽室小佐念頃特別教育所（後の御影小）開設
	6	「清水神社」造営
	8	佐幌川に水力発電所を開設、清水・佐念頃（後の御影）市街に電気が供給 芽室村より分割して御影村開村、清水市街に電話が開通
	10	佐念頃駅を御影駅と改称
	11	日本甜菜製糖株式会社清水工場（製糖）操業開始（旧日甜） 失火により清水小学校が全焼 人舞村に1級町村制施行
	12	御影村市街に電話が開通 ドイツ人コッホが入地（現下佐幌）し、農業指導にあたる 明治製糖株式会社の買収で、日本甜菜製糖清水工場は明治製糖清水工場となる（昭和19年閉鎖し車庫工場に転線）
	13	十勝開墾会社が明治製糖株式会社に経営を移譲する
	14	河西鉄道（株）が下清水～上幌内間、熊牛～南熊牛間、熊牛～北熊牛間を旅客営業運転開始（昭和26年全線廃止）
	昭和	2
3		北海道拓殖鉄道（株）線新得～鹿追間通し、熊牛停留所開業（昭和43年全線廃止）
4		清水自動車（株）清水～鹿追間で自動車定期路線開始 十勝自動車合資会社（帯広）清水～帯広間バス運行開始
6		美臺の珠玖農場で農地開放期成会結成により農場主と交渉し小作者への農地開放実現
8		十勝開墾会社熊牛農場で、熊牛農場開放同盟会結成により農場主の明治製糖株式会社等と交渉も難航し、北海道庁の仲介により小作者への農地開放実現 清水駅を鉄道省の要請で十勝清水駅と改称
9		村立清水実科女学校（清水高等女学校の前身）開校
11		町村施行により清水町となる
12		清水町紋章（町章）制定
19		御影小学校の校舎が全焼する
20		日赤清水診療所（現清水赤十字病院）が開院する
21		日本甜菜製糖株式会社（新日甜）清水工場（製糖断念し馬鈴薯全粒粉化・鋳物生産等）が発足する
22		町立清水中学校、熊牛中学校、御影村立御影中学校発足
23		自治体警察「清水町警察署」開庁 清水町立清水高校開校、御影村立羽帯中学校、同旭山中学校開校 清水農協・熊牛農協・御影農協が発足
24		日本甜菜製糖株式会社清水工場は製糖断念でイースト製造工場へ転換し再開 町立清水高校が北海道立清水高校へ移管
25		熊牛中学校を改組し、熊牛第一中、熊牛第二中を開校
27		開基50周年記念式典、御影村立北海道御影高校開校（昭和36年閉校）
30	上羽帯小学校で完全給食実施（十勝管内初）	

年号	年	主な出来事	
昭和	31	清水町と御影村が合併 町の広報誌「広報しみず」を発行	
	32	竹岸産産（現ブリマハム）工場操業開始	
	33	上芽室地区境界変更により109戸667人が芽室町に編入、清水町公民館落成 町境界対応での町議会リコール問題で辞職により、町長・町議会の出直し選挙を実施	
	34	清水町文化協会が発足する 清水・御影の体育協会を統合し清水町体育協会が発足する 新清水町建設5カ年計画策定	
	37	開基60周年記念式典、ホクレン清水製糖工場操業開始 日本甜菜製糖株式会社清水工場に紙筒事業部門新設で紙筒（ペーパーボット）の製造・販売も開始	
	38	町立清水保育所開設	
	40	日勝道路（国道274号線）開通 清水町学校給食センターを開設し町内小中学校21校で学校給食を実施 町村施行30周年記念式典	
	41	清水町民憲章制定、清水町振興計画策定 熊牛第一中学校が全焼する	
	43	清水町旗制定	
	45	清水町上水道水開始 第1期清水町総合開発計画策定 御影簡易水道水開始 熊牛公民館開設 熊牛第一中、熊牛第二中を閉校し、統合清水中発足	
	46	スクールバス運行開始（昭和50年町有バスとして運行） 西川興三氏（元町長）地域社会・社会教育・文化振興の功績で名誉町民（昭和49年没） 竹田謙二氏（元町議会議長、元御影村長）自治功労としての功績で名誉町民（昭和53年没）	
	47	開基70周年記念式典 町木（ナナカマド）、町花（スズラン）、町鳥（ウグイス）制定 羽帯中、旭山中を閉校し、新御影中開校	
	49	町立総合体育館が開館、マルマス清水工場が操業開始 御影文化協会が発足	
	51	閉校した上羽帯小の校舎を利用し「上羽帯少年自然の家」オープン 青色申告と諸税完納の町宣言制定	
	53	日勝スキー場オープン（平成17年2月閉鎖） 町立清水幼稚園開園 熊牛農協が解散し清水農協と合併 みかげ学園の後を受け社会福祉法人清水旭山学園設立	
	54	全国清水町姉妹縁組締結（平成18年3月で終了、経済・文化交流は継続） 生本半三郎氏（元清水商工会会頭）民有林の振興による功績で名誉町民（昭和61年没）	
	55	清水町文化センターオープン、第1回交響曲第九演奏会開催	
	56	第2期清水町総合開発計画策定	
	57	開基80周年記念式典 清水町役場新庁舎完成、清水町老人福祉センター完成	
	58	清水町民水泳プールオープン（平成29年清水小プールに改修）	
	60	老人健康増進センターオープン、第2回交響曲第九演奏会開催	
	61	清水町公共下水道工事完成、下水道供用開始（下水終末処理場稼働） 農村環境改善センターオープン、日勝キャンプ場オープン（平成14年閉鎖）	
	62	非核平和清水町宣言制定	
	平成	元	防災行政無線放送開始
		2	清水町シンボルマーク・町鳥ウグイスをモチーフの「うっちゃん」選定 第3回交響曲第九演奏会開催 清水町図書館・郷土史料館オープン、清水町清掃センター完成
3		第3期清水町総合開発計画策定、健康づくり町宣言制定	
4		開基90周年記念式典 からくり（カリヨン）時計塔完成、世代間交流センターオープン、御影排水処理場稼働開始、清水町アイスアリーナオープン 歓迎の鐘（カリヨン）設置（美臺パノラマパーク、清水公園）	
5		緊急通報システム設置 歓迎の鐘（カリヨン）設置（日勝峠）（現在町内カリヨン機能休止） 御影公園造成	
6		しみず温泉フロイデオープン（平成20年民間へ売却・現在休業中）	
7		第4回交響曲第九演奏会開催 道東自動車道（十勝清水IC～池田IC間）が開通	
9		清水町学校給食センター移転完成 道内初清水高等学校「総合学科」スタート 矢地広三氏（元町長・元北海道町村会長）7期28年町長としての功績で名誉町民（平成18年没）	

年号	年	主な出来事
平成	10	清水町保健福祉センターオープン
	11	財団法人清水町農業振興公社設立（平成24年解散） 町情報公開条例施行 第5回交響曲第九演奏会開催 閉校した旭山小の校舎を利用し「剣の郷創造館」オープン
	12	第4期清水町総合計画策定
	13	開町100年記念式典、記念行事施行（寄贈のエゾヤマザクラ200本以上の苗木を上清水旧国道沿い植樹など） 清水町ハーモニープラザオープン 町財政破綻回避に向け、役場庁内に行財政推進本部を設置し人件費見直しや事務事業見直しなどを実施（H14～H16） 町地域新エネルギービジョン策定
	14	ごみ収集を有料化
	15	小学校統廃合で町内小学校は清水小・御影小の2校となる 構造改革特区の認定を受け清水小学校1、2年生を対象に少人数学級スタート 日本甜菜製糖株式会社清水工場の名称が清水バイオ事業所・紙筒事業部と変更され、健康補助剤（サプリメント）のツイントース（ファンケル）の原料製造と販売も開始
	16	町財政破綻回避に更なる改革が必要で、緊急対策で行財政健全化実行プラン（H17～H26の10カ年）策定で、第1次緊急3カ年計画策定による人件費削減・事務事業削減などの緊急政策を実施（H17～H19） 清水町史「100年史」完成・販売 閉校した北熊牛小の校舎を利用し「きたくま文化蔵」オープン 第6回交響曲第九演奏会開催
	17	清水町まちづくり基本条例施行、御影診療所の経営を民間法人に移管 旧熊牛小に構造改革特区の認定を受けた北海道芸術高等学校開校（平成27年3月で閉校し仁木町に移転） しみず「教育の四季」宣言
	18	清水町議会議員の定数18を5減の13人で選挙実施 「大相撲十勝清水場所」開催
	19	財政基盤の確立に更なる改革が必要で、行財政健全化実行プランの第2次緊急3カ年計画策定による人件費削減・事務事業削減などの緊急政策を実施（H20～H22） 清水町議会本会議のインターネット生中継開始 町内で野生アライグマ初捕獲（被害等で捕獲実施し、令和元年度からは年200頭以上を捕獲）
令和	20	シーニックバイウエイに清水町ほか西北十勝6町の「十勝平野・山麓ルート」が指定 北海道バイオエタノール(株)十勝清水工場操業開始(平成27年3月操業停止・工場廃止) 19戸がにんにく作付け実施、試験栽培開始、令和元年ににんにく産地化宣言（R3～17戸約20ha） 清水市街地で「コミュニティバス」試験運行開始（平成23年本格運行）
	21	町内の景勝地PRとして清水の景勝地「4景+1（日勝峠展望台、パークゴルフ場（清水公園）、美臺パノラマパーク、円山展望台）+（十勝千年の森）」を選定 NPO法人清水町アイスホッケー協会が地域づくり総務大臣表彰受賞 第7回交響曲第九演奏会開催
	22	清水町まちづくり計画（第5期清水町総合計画H23～R2）策定 道東自動車道・十勝清水～札幌まで直結開通 町広報誌とお知らせ版を清水町ホームページに掲載開始 開町110年記念式典、記念行事施行、北海道ガーデンショー開催 「清水町石山地区」を事前届必要の水資源保全地域として指定 第1回十勝若牛アスバラまつり開催
	23	十勝清水牛玉ステーキ丼が新ご当地グルメグランプリ北海道でグランプリ受賞 十勝清水牛玉ステーキ丼が新ご当地グルメグランプリ北海道で三連覇達成(殿堂入りを果たす) 清水町食育推進計画（地産地消促進計画）を策定 雪印清水工場跡地に新清水消防庁舎完成
	24	消防署が十勝管内全域轄広域化「とちろ広域消防局」スタート 台風4回襲来の大雨でベケレベツ川・小林川・芽室川・久山川などの河川氾濫でJR橋脚流失や国道38号橋脚の破壊などと、274号日勝峠では道路崩落や消失など甚大被害で通行不能、町内各所で交通寸断、農地等に甚大被害、2名が行方不明（JR石勝線4カ月不通、日勝峠1年2カ月通行止）
	25	清水小学校プールオープン 第8回交響曲第九演奏会開催 羽帯駅廃止・さよならイベント開催 「十勝清水肉・丼まつり」初開催
	27	9月6日に発生した北海道胆振東部地震（震度7）により北海道内が「大規模停電（ブラックアウト）」、清水町も震度4、最長で8日の午後まで停電 停電により乳業工場操業停止で生乳廃棄が発生
	28	
	29	
	30	

年号	年	主な出来事
令和	元	酪農発祥120年記念シンポジウム開催 御影保育所が保育所型認定こども園に移行し「御影こども園」となる 清水町内でもロケ実施のNHK連続テレビ小説、広瀬すず主演「なつぞら」放送開始 「十勝清水にんにく肉まつり」初開催
	2	第一保育所・第二保育所が統合し、「しみず保育所（愛称：ぼっけ）」が開所 防災行政無線をデジタル無線に完全移行し、全戸配布 新型コロナウイルス感染症の影響でイベントが相次いで延期・代替や中止
	3	清水町まちづくり計画（第6期清水町総合計画R3～R12）策定 渋沢栄一の功績を描くNHK大河ドラマ、吉沢亮主演「青天を衝け」放送開始 清水高等学校開口1学級減で3学級に減少 「ミライに繋ぐ"ゼロカーボン"とから清水"宣言"表明 新型コロナウイルス感染症変異株の影響でイベントが相次いで延期・代替や中止
	4	清水町開町120年記念式典・シンポジウムを開催、渋沢栄一誕生の地埼玉県深谷市長など渋沢ゆかりの地関係者19名が来町 清水ロータリークラブが深谷ロータリークラブと友好クラブを締結 渋沢栄一ゆかりの地訪問町民ツアーを開催し町民20名が参加
	5	しみず保育所と清水幼稚園を統合し「しみず認定こども園（愛称：ぼっけ）」を開園



**牛とろ
フレーク**

土・えさ・育て方にこだわった肉牛だけを使用。舌の上でとろけるような食感から「陸のまぐろ」とも称され、「牛とろ丼」は2023全国ご当地どんぶり選手権でグランプリを受賞。



十勝若牛

JA十勝清水町のブランド牛。ジューシーな赤身肉で柔らかく、牛肉本来の豊かな旨味を味わえます。「牛肉は好きだけど脂が苦手…」そんな方におススメです！



アスパラガス

JA十勝清水町の有機肥料「しみず有機」を使用した元気な土から育てられたアスパラガスは、みずみずしくて甘い人気の野菜。



とか蜜

原材料にはてん菜糖を使用。メイプルシロップのような濃厚な味わいがあるのに、糖質やカロリーは控えめ。コーヒーやヨーグルトに入れたり、煮物の隠し味に使える便利な甘味料です。



**十勝熟成
黒にんにく**

白にんにくを醗酵・熟成させ、辛さが抜けた黒にんにくはまるでブルーのような食感とフルーティーな甘さ。サブリ感覚で毎日おいしく召し上がれます。

**あすなろ
ファーム**

健康な牛たちから搾った牛乳はすっきりとした味わい。ヨーグルトやバター、プリン、ソフトクリームなどの乳製品も人気です。



ブラウンスイス牛コンビーフ

原材料はブラウンスイス牛の牛肉とその牛脂、食塩のみのシンプルさにより、旨味を最大限に引き出した逸品。



十勝清水町ふるさと納税

清水町は平成20年からふるさと納税に取り組み、寄付金は子育て支援や教育事業などをはじめとしたまちづくりに使わせていただいています。返礼品には清水町産の美味しいお肉をメインに、乳製品やアイスなど豊富なラインナップを取り揃えています。

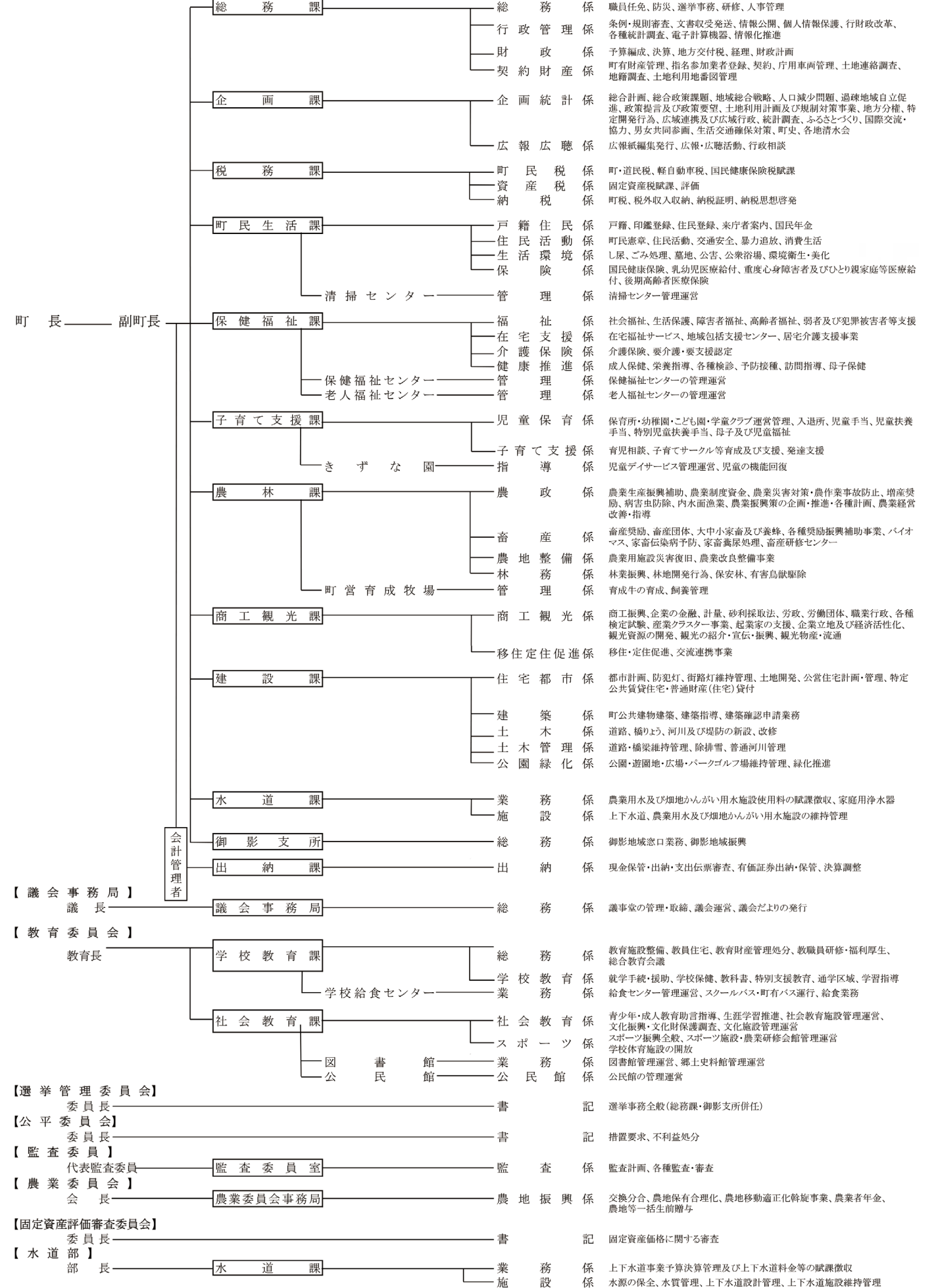
▼詳しくはこちら



清水町役場機構図

【令和5年4月1日現在】

【町長部局】





発行

清水町役場企画課企画統計係

〒 089-0192

北海道上川郡清水町南4条2丁目2番地

TEL : 0156-62-2114

FAX : 0156-62-5116

E-mail : tokei@town.shimizu.hokkaido.jp

HP : <https://www.town.shimizu.hokkaido.jp>
